



# RAPPORT ANNUEL 2021

***"Être là,  
où le dispositif n'est pas."***

# Sommaire

---

## **Instances décisionnelles**

Gouvernance	<b>4</b>
Dirigeance	<b>5</b>
Bureau	<b>7</b>
Conseil d'Administration	<b>7</b>
Commissions	<b>9</b>

<b>L'année en images</b>	<b>11</b>
--------------------------	-----------

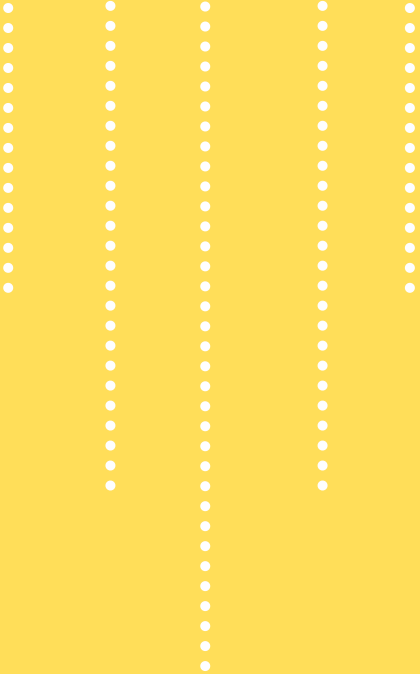
## **Activités des Pôles**

Pôle Educatif et Judiciaire	<b>15</b>
Pôle Handicap	<b>17</b>
Pôle Petite-Enfance	<b>19</b>
Pôle Education & Accompagnement Spécialisé	<b>21</b>

<b>Chiffres clés</b>	<b>23</b>
<b>Éléments financiers</b>	<b>24</b>
<b>Ressources Humaines</b>	<b>25</b>

<b>Perspectives pour 2026</b>	<b>26</b>
-------------------------------	-----------





***"Année marquée par la fatigue et l'usure des professionnels, il fallut faire preuve d'agilité, s'adapter en permanence et répondre à la frénésie de projets"***



**Marie-Hélène Le Tarnec**  
**Présidente**

## Le mot de la Présidente

“

*L'année 2021 fut une année « contradictoire ». Marquée par la fatigue et l'usure des professionnels, il fallut faire preuve d'agilité, s'adapter en permanence et répondre à la frénésie de projets.*

*Avec le CoVid et ses résurgences, des dépistages massifs et hebdomadaires se sont succédés dans les établissements.*

*La vaccination venue s'imposer aux résidents puis aux professionnels sera source d'inquiétude. Il s'agira de rassurer les familles et convaincre les salariés. La pédagogie fut une caractéristique importante de cette année.*

*Pour autant, un malaise a parcouru le secteur social et médico-social tout au long de l'année. Comment expliquer le manque de reconnaissance des professionnels par la Nation ? Le Conseil d'Administration a interpellé les acteurs politiques et institutionnels pour les sensibiliser à la discrimination salariale mise en œuvre par le Ségur de la Santé et ses extensions Laforcade 1&2. Ce défaut de reconnaissance a accentué le sentiment d'usure et de fatigue ressenti par les professionnels. Nous en avons perdu un certain nombre qui ont fait le choix de s'orienter vers d'autres secteurs voire de changer d'activité.*

*L'activité en dents de scie, au gré des contaminations au CoVid, a développé une agilité en termes d'organisation des services.*

*La priorité a toujours été de sécuriser les accueils tout en garantissant aux familles la qualité de l'accompagnement. Je tiens à saluer, ici, l'engagement et l'implication des salariés au quotidien.*

*Après une année 2020 happée par l'urgence de la pandémie, l'année 2021 est marquée par le rattrapage des ambitions en matière de projets. Animée par le souci de répondre aux besoins du territoire, l'ADSEAO a ainsi travaillé,*

*rédigé ou participé à la rédaction de 12 dossiers.*

*Dans le cadre d'Extension Non Importante (ENI), d'Appel à Manifestation d'Intérêt (AMI) ou d'Appel à Projet (AAP), l'ADSEAO s'est mobilisée pour proposer des réponses innovantes.*

*Le Rapport de l'ONU sur les droits des personnes handicapées en France et ses observations finales du 7 septembre 2021, nous obligent collectivement à aller au-delà des attendus et réinventer la politique d'accompagnement de la personne en situation de handicap dans le respect de SON projet de vie.*

*L'ADSEAO souhaite pleinement relever ce challenge. Ainsi, le Conseil d'Administration s'est tenu informé de toutes les évolutions de réglementation afin d'orienter le développement de l'Association.*

*Mais 2021, c'est aussi la convivialité retrouvée. Ce fut l'occasion de réunir l'ensemble des professionnels et adhérents pour fêter le 60ème anniversaire de l'ADSEAO. La vitalité d'une association se mesure à l'aune de sa longévité. Les fondateurs nous ont confié un projet qu'il nous appartient collectivement de poursuivre dans le respect des valeurs qu'ils nous ont transmises.*

*En qualité de Présidente, je terminerai ce propos en remerciant l'ensemble des administrateurs pour leur investissement personnel au sein de l'Association, les adhérents et bénévoles pour leur fidèle soutien. J'adresse également mes remerciements appuyés à l'équipe de Direction pour la collaboration étroite que nous menons ainsi qu'aux salariés pour leur remarquable implication auprès des résidents et usagers.*

”



**Mme Laëtitia Zampese**  
**Directrice Générale**

## Le mot de la Directrice Générale

“

*L'année 2021 aura été pour l'ADSEAO et je crois tout le secteur social et médicosocial, l'année de la continuité dans la gestion sanitaire mais aussi l'année de l'incompréhension face aux disparités salariales, aux obligations contrebalancées par l'absence de reconnaissance de nos métiers à haute valeur sociale.*

*Sommes nous d'ailleurs face à une absence de reconnaissance ou une notable méconnaissance?*

*Il n'en demeure pas moins qu'il est difficile de motiver les vocations lorsqu'on se retrouve confronté aux incompréhensions collectives.*

*L'année 2021 aura été pour l'ADSEAO, l'année du défi à relever de protéger les salariés sans les perdre au travers des méandres du travail hors site. De l'écoute des difficultés, de la composition des réponses dans un contexte qui offre peu de capacités à modifier l'existant.*

*Rapidement, nous nous sommes dit qu'il allait falloir faire avec le Covid et poursuivre coûte que coûte notre volonté du "Aller vers" les personnes.*

*Chaque salarié le mérite, chaque cadre doit pouvoir faire dans ce monde "autrement".*

*La crise sanitaire aura eu un autre retentissement qu'est la difficulté de recrutement. Le manque d'attractivité ne fera que grèver ce constat.*

*Quant aux CPOM (Contrats Pluriannuels d'Objectifs et de Moyens), nous avons espoir de les voir signés en 2021. Cela n'a pas été le cas.*

*Nous appelons toujours de nos vœux que notre axe de travail qu'est la gestion de proximité des projets et le développement du travail en milieu ouvert au plus près des souhaits de projets des personnes accompagnées.*

*Le "Aller vers" et la mise en réseau professionnel intersectoriel soit réalisable au plus vite.*

*Nous visons une transformation de l'offre que nous avons déjà commencé à acter avec le fonctionnement en préDIME de France Raphaële Fleury, le développement de l'accueil de jour et d'activités de jour à la MAS comme opportunité de "sortir" du groupe et pour d'autres d'avoir accès aux activités d'un service installé à capacité restreinte. Du développement de l'aide aux aidants.*

*Pour le PEAS, notre attente en matière de gestion des situations de troubles psychiques au sein du DITEP avec une équipe dédiée afin que les accompagnements soient plus précoces pour les enfants et étendus en capacité pour les adultes face à une liste d'attente de 90 noms. Nous pérennisons le DITEP et avons répondu aux besoins de situations complexes du territoire. Pour le moment à nos dépendants au vu de l'étau dans lequel nous sommes pris en matière de financement.*

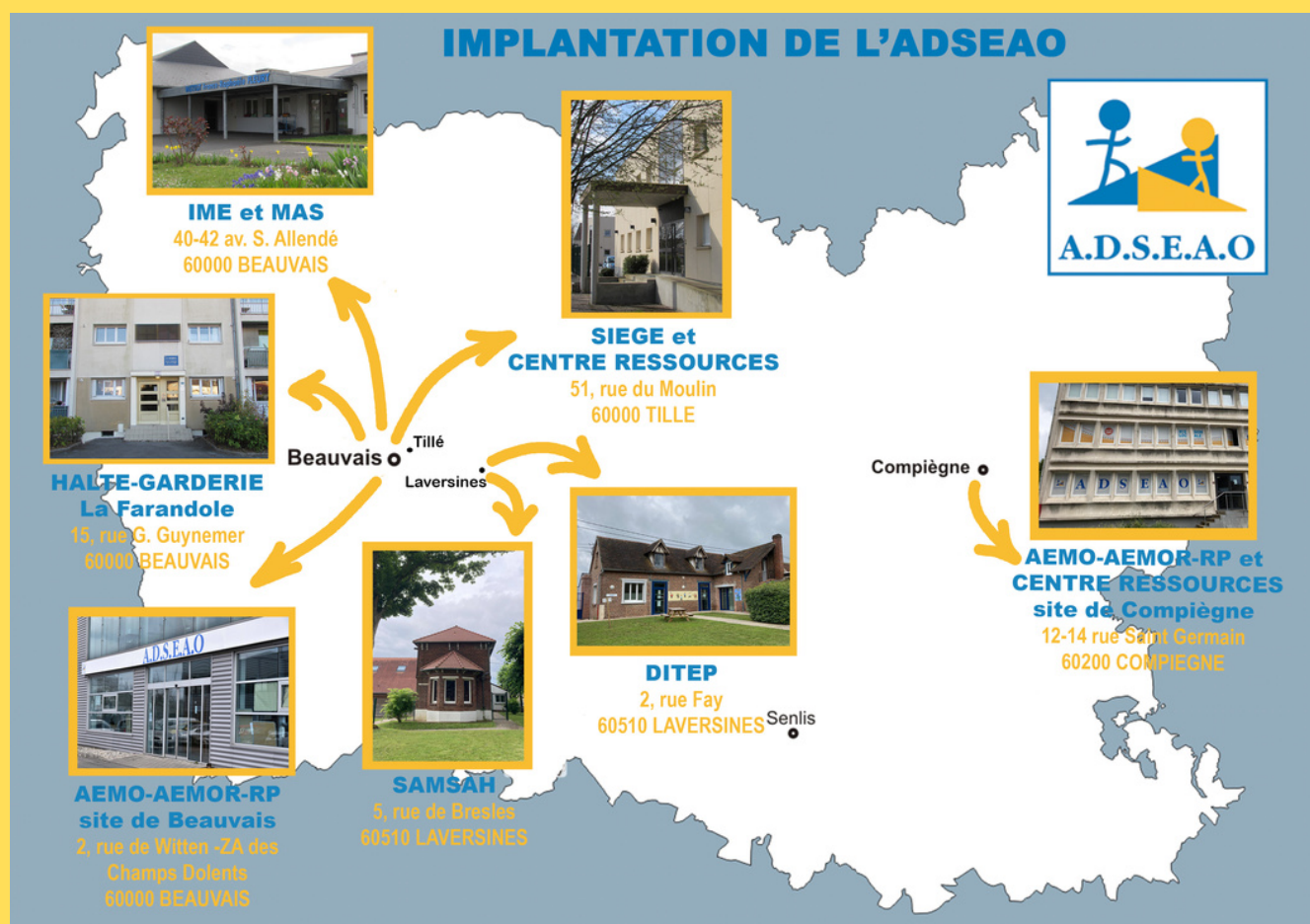
*Au PEJ, la Réparation Pénale/Médiation Pénale a évolué au cours de 2021 avec la mise en application du nouveau code pénal des mineurs. L'AEMO et l'AEMOR ont une nouvelle fois subi une hausse d'activité qui a fragilisé encore plus les membres des équipes.*

*Pour le secteur Petite Enfance, autant le Centre Ressources Petite Enfance & Handicap voit son activité croître, la Halte Garderie voit son activité au plus bas sans perspective d'amélioration. Cet état de fait est majoré par une activité exclusivement l'après-midi et sans doute une recomposition de l'offre de service à opérer.*

Enfin, l'ADSEAO, au travers de son Siège a connu des difficultés de gestion de la fonction support à l'activité au regard des variations de données gouvernementales pour la distribution des indemnités de type "inflation" et le cadre juridique PEPA.

”

Edito du Rapport d'activités 2021



# Composition du Bureau

**Présidente :**  
**Marie-Hélène LE TARNEC**

**Les Vice-Présidents :**

Eric BOSTOËN  
Christophe LIBBRECHT

**Le Trésorier :**

Francine BOUILLON

**Le Trésorier Adjoint :**

Bruno LE TARNEC

**La secrétaire :**

Florence JEUFFRAIN

**Le secrétaire adjoint :**

Fabien PETITBON

**Les membres :**

Françoise BEBEN

## Composition du Conseil d'Administration

**Le président d'honneur :**

Dr LATOUR, Président de l'ADSEAO de 2004 à 2014, a été promu au titre de Président d'Honneur le 29 septembre 2014.

**Membres d'honneurs:**

M. Jean-Louis LECLERC et M. Claude SENE ont été désignés Membres d'Honneur de l'ADSEAO le 8 décembre 2021. Membres historiques de l'ADSEAO, ils furent des membres actifs du Bureau de l'Association.

**Membre Bienfaiteur :**

Marc PHILIPPET

**Membres élus :**

Les membres du Bureau associatif, le Président d'honneur et Jacques ALAURENT, Dominique AUBRY, Jean-Luc BOURGEOIS, Bruno DERAMBURE, Robert DEVAUX, Alain GAMBART de LIGNIERES, M. Jean-Louis LECLERC, David PACE, Françoise PAGES, Claude POLLE.

**Membres de droit :**

Hélène BALITOUT (Conseil Départemental), Bruno BRANDOLAN (Education Nationale), Antonio DA COSTA (CPAM), Charly HEE (UDAF), Caroline HENRY (CAF), Claire LEROY (MSA), Sophie LEVESQUE (Conseil Départemental), Corry NEAU (Conseil Départemental).

## Adhérents

L'Association compte 30 membres.

**Bienvenue aux  
nos nouveaux  
adhérents !**

Caroline GIRAUD  
Bruno DERAMBURE  
Robert DEVAUX  
David PACE



## Bénévolat

Pour soutenir la communication associative, la conception de nouveaux outils et le travail d'infographie, réalisés par la Secrétaire, correspondent à 600h de travail.



# Les thématiques abordées par le bureau et le conseil d'administration

Arrêtés des comptes administratifs et budgets

Travaux de chauffage site de Laversines

Journée Anniversaire des 60 ans de l'ADSEAO

Réponses aux Appels à Manifestations d'Intérêts

Amélioration du bâtiment du Siège

Négociations CPOM et CNR ARS et CD 60

Appel à Projet pour une structure d'accueil des situations complexes

Organisation des 10 ans du SAMSAH

Plateforme 360 CoVid devient Communauté 360

Réflexion sur la réduction de la consommation d'énergie dans les bâtiments

Rapport ONU sur droits des personnes handicapées

Réglementations CoVid

Point sur la liste des adhérents, les demandes d'adhésion et les radiations

Organisation des remises des médailles du travail et Légion d'honneur

Plateforme 360 CoVid

Prime dite de "Pouvoir d'Achat"

Projet city-stade DITEP : modes de financement

Optimisation des locaux du Siège : création d'un site de Coworking

Interpellation sur une discrimination salariale issue du Ségur de la santé et Laforcade 1 et 2

Besoins en Equipements de Protection Individuel (masques, blouses, gel...)

Projets Inter-Associatifs

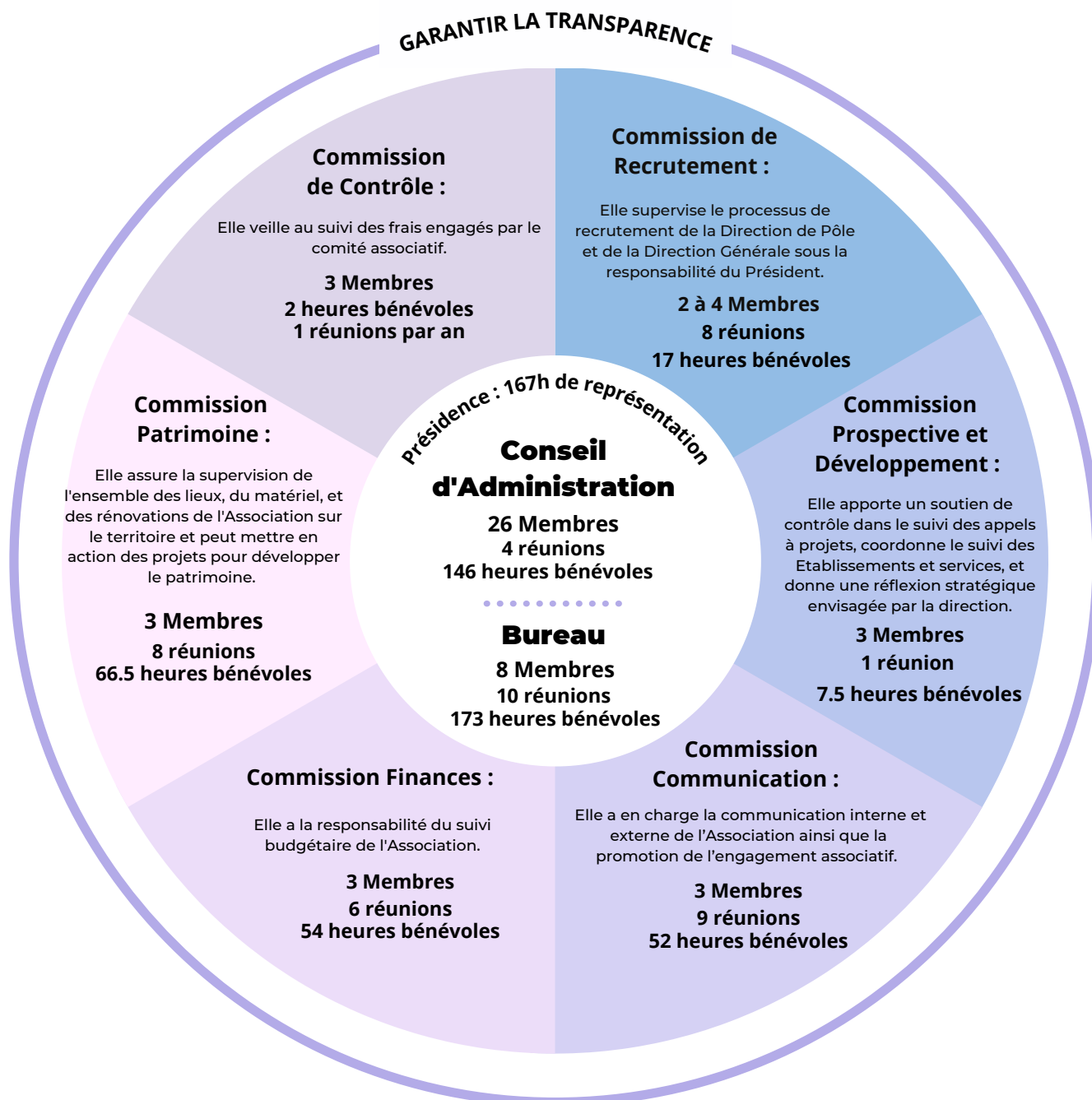
Activités des Pôles

Ressources Humaines : situations et procédures

Envoi des Voeux

Organisation de l'AGO

# Commissions



En 2021, la Trésorière a réalisé un Audit du service Administratif et Financier représentant 40 heures de bénévolat.

**2021 :**

**Malgré tout, envisager "demain" tant dans les modalités de développement des actions sociales et médicosociales tout en privilégiant des modalités de management différentes.**

Laëtitia Zampese, Directrice Générale



# D'une année à l'autre... Retour sur 2021



Janvier, février, mars,.....novembre, décembre !

Faire, défaire, refaire, re-refaire...  
Il n'y aura jamais eu autant de réponses aux Appels à Projets et Appels à Manifestation d'Intérêt que cette année, mais aussi autant de vagues hésitations de la part des financeurs dans leurs sollicitations et leurs décisions.



Printemps

Des jeunes du DITEP âgés de 14 à 17 ans ont travaillé pour la troisième année consécutive, et malgré la COVID, sur la mise en place du Forum des formations et des métiers qui s'est fait sous la forme d'un événement mis en ligne sur Facebook via la page de l'association.

Ils ont réalisé des interviews de différents professionnels et établissements de formations, dont les vidéos ont été ensuite visibles sur les réseaux sociaux.



Mai-Juillet

La Commission Communication accueille une stagiaire.

La charte graphique est rafraîchie, de nombreux documents sont créés : flyer Projet Associatif 2021-2026, flyer Etablissements et Services, papier à entête, cartes de visites, pochette pour documents, Rapport Annuel 2020,...  
Un vent de jeunesse créatif a soufflé !



Une nouvelle société gère toute la prestation alimentaire du Pôle Handicap et du Pôle Education et Accompagnement Spécialisé. Elle fournit aussi les goûters de la halte-garderie La Farandole. A ce jour, le bonheur est dans l'assiette !

Juin

Les participants à l'Assemblée Générale du 2 juin ont souhaité remercier l'ensemble des salariés de l'ADSEAO pour leur implication ainsi que leur comportement exemplaire lors des différentes phases de l'épidémie de Covid. Un bouquet et une carte de remerciement écrite par de nombreux Administrateurs ont été déposés dans chacun des Etablissements.



Septembre

Nos équipes sont les plus belles !  
3ème participation de 3 équipes ADSEAO au Défi Inter-Entreprises de Beauvais. Bonne humeur, faire-play et résultats au rendez-vous !



Chaque jour est une fête, mais certains jours plus que d'autres...  
A l'Institut France Raphaële Fleury on ne manque pas une occasion de marquer d'une pierre blanche le passage à un nouvel âge.







#### Novembre

Les jeunes du PEJ se sont mobilisés en organisant une exposition et des ateliers à l'occasion de la journée de lutte contre le SIDA.

Chloé, 14 ans, a reçu le 2ème prix du concours PJJ pour son affiche avec un message fort "si tu m'aimes protège nous".



#### Novembre

Des jeunes du DITEP remportent la 1ère place du concours de dessin des Journées Nationales de l'AIRE (Association des ITEP et de leurs réseaux).



#### Décembre

Les jeunes de l'AEMO ont créé des cartes de Noël pour les soignants du Centre Hospitalier de Beauvais. Les services de Pédiatrie et de Covid destinataires de ces courriers, très touchés par l'attention, ont encadré les chefs d'oeuvre.

#### Décembre

Rien n'aurait empêché le Père Noël de venir à la rencontre des enfants de l'IME, même pas le Covid ! Bien à l'abri derrière sa barbe, tout en douceur, et gentillesse, il a fait naître des étoiles au fond des yeux des enfants...



#### Septembre

Emotions partagées : en remettant la Légion d'Honneur à Mme Zampese Directrice Générale de l'association, c'est aussi l'ensemble des équipes de l'ADSEAO que le Directeur Général de l'ARS souhaite valoriser.

La Journée Associative 2021 a permis de rassembler les salariés de l'ensemble des Etablissements après de longs mois de confinement.



#### Décembre

Après plusieurs mois de réflexion, la grande salle de réunion du Siège voit l'un de ses murs investi d'une infographie présentant l'ensemble de l'association.

La société BSP Charpente a fabriqué et offert 5 logos en bois 3D. Ainsi, notre identité graphique et notre devise sont bien visibles, au coeur de nos établissements et services.

#### Décembre

Des salariés de l'ADSEAO s'investissent pour le Téléthon et la lutte contre les myopathies.



**60 ANS  
L'ADSEAO**

**25 février 1961 - 15 septembre 2021**

**"la vitalité d'un engagement fondé  
sur des valeurs humaines"**

Marie-Hélène Le Tarnec, Présidente



## Pôle Educatif Judiciaire



## Pôle Handicap



## Pôle Petite-Enfance



## Pôle Education et Enseignement Spécialisé



# L'activité en 2021

## Les Etablissements et Services en action

## Pôle Educatif Judiciaire

### Les autorisations:

#### Action Educative en Milieu Ouvert (AEMO) :

Mesure de protection judiciaire dans le milieu familial, ordonnée par les juges des enfants pour des enfants en danger du fait de leurs conditions de vie ou liée à des difficultés dans la responsabilité éducative de leurs parents.

1000 mesures / 0-18 ans

#### AEMO renforcé :

Mesure de protection judiciaire dans le milieu familial, ordonnée par les juges des enfants pour des adolescents, en situation de grandes difficultés et/ou en voie de marginalisation.

140 mesures / 13-18 ans

#### Réparation pénale :

Mesure éducative judiciaire ordonnée par les juges des enfants ou par le Parquet dans le cadre d'alternatives aux poursuites judiciaires.

450 mesures / 13-18 ans

#### Mouvements de l'encadrement :

- Départ de Christophe SMAJDA
- Arrivée de Florence THERON
- Promotions de Julie ZAFRA et Romain DELAUNAY en qualité de Chefs de Service AEMO

### Nos financeurs :



### L'activité réalisée:

## ADMISSIONS / SORTIES



1 071 nouvelles mesures  
681 AEMO  
162 AEMOR  
228 RP



580 AEMO  
166 AEMOR  
262 RP  
1008 mainlevées



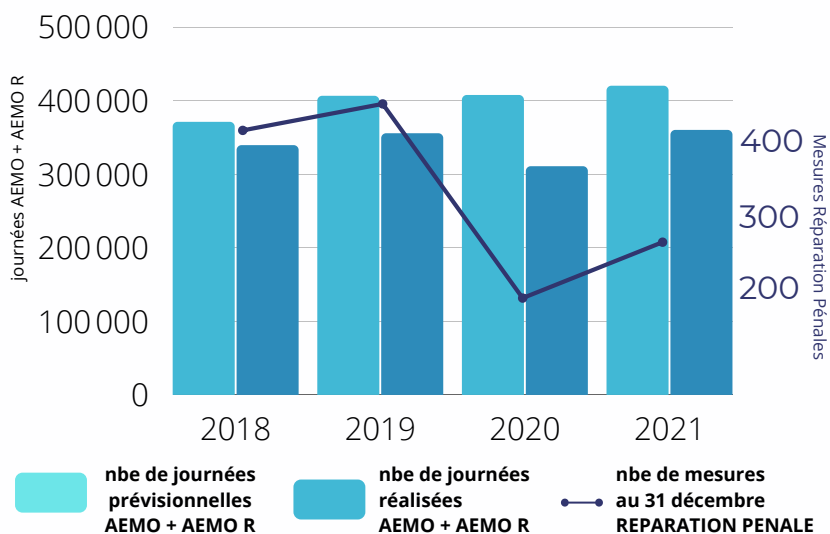




### Projets 2022 :

- Poursuivre la démarche d'évaluation interne
- Finalisation des projets des services
- Négociations CPOM à reprendre
- Mise en place de la Médiation Pénale
- Mise en exergue de l'accompagnement spécifique Petite Enfance et 1000 premiers jours de la vie en Prévention précoce
- Travail d'évolution de l'offre pour l'AEMO aux outils spécifiques, aux diverses difficultés rencontrées

### Evolution de l'activité du Pôle sur 4 ans



## DOSSIERS EN ATTENTE

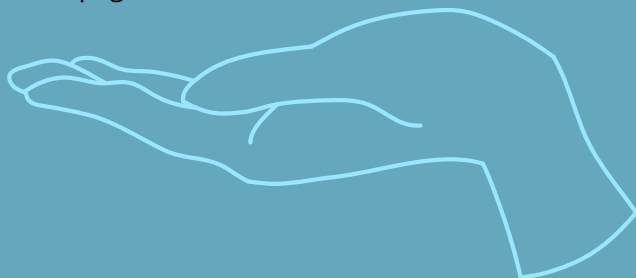


**10 mises en attente temporaire des mesures arrivant au service**



**2048**

bénéficiaires ont été accompagnés en 2021



## Pôle Handicap

### Les autorisations:

#### Institut Médico-éducatif (IME)

Accueil d'enfants atteints de Troubles du Spectre Autistique (TSA) avec ou sans troubles associés ou en situation de polyhandicap.

66 places / 6-20 ans

#### La maison d'accueil spécialisée (MAS)

Accueil d'adultes atteints de Troubles du Spectre Autistique (TSA) avec ou sans troubles associés ou en situation de polyhandicap.

22 places / 20 ans et +

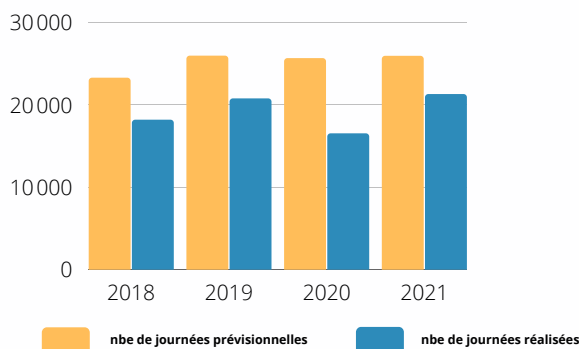
#### Projet 2022 :

Proposer aux personnes accueillies et à leur famille un parcours plus souple et plus adapté à leurs demandes et leurs besoins (mise en place d'un DIME et d'un Accueil de Jour Séquentiel (AJS))  
Création d'un accueil de jour à budget constant ouvrant la possibilité d'activités aux personnes extérieures  
L'IME devient plateforme d'intervention en Internat, externat et ambulatoire.  
Le premier pas vers le DIME  
Analyse efficacité transports



### L'activité:

Evolution de l'activité du Pôle sur 4 ans



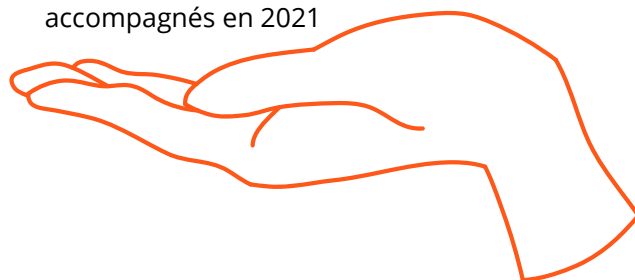
#### CoVid

##### Le Ségur et Laforcade 1

Une occasion ratée de valoriser le travail de toute la branche professionnelle des inégalités de traitement qui impactent l'envie du travail ensemble

# 95

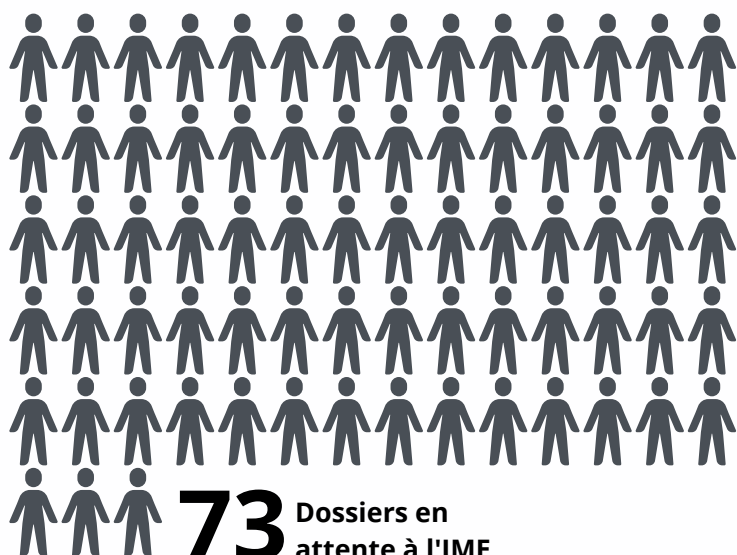
bénéficiaires ont été accompagnés en 2021



Notre financeur :



# DOSSIERS EN ATTENTE



## CONVENTIONS ET PARTENARIATS EXISTANTS

### Service de soins palliatifs

"Siel Bleu" UFOLEP Ferme Pédagogique

Sport adapté Association TSA & Compagnie

SITED T'cho Café

"Récréadog" La Batoude

Atelier d'équitation

Orthophonistes Kinésithérapeutes

Médiathèque

Piscine de Bresles

Sport adapté

Centre de Loisirs

Piscine (Aquaspace)

PESR Pôle d'évaluation

et de soutien Renforcé de la Nouvelle Forge

## PARTENARIATS RÉCENTS

CHI Dussanter Conservatoire de Beauvais

Conservatoire de musique Beauvais

UFCV séjours adaptés Projets 2022 conjoints

## ADMISSIONS / SORTIES

6 nouveaux résidents accueillis

6 IME

0 MAS



4 IME

0 MAS

4 fins de prise en charge

# PPE

## Pôle Petite Enfance



### Halte Garderie - La Farandole

Accueil occasionnel d'enfants porteurs ou non d'un handicap favorisant la socialisation de l'enfant et tendant à développer ses capacités motrices et cognitives.

16 places / 3 mois - 6 ans

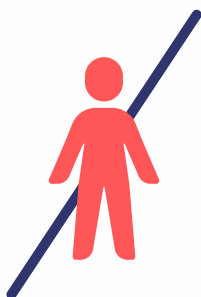
### Centre Ressources Petite-Enfance et Handicap

Interface entre les familles d'enfants porteurs d'un handicap suspecté ou avéré et les professionnels de santé, du secteur social et médico-social, en lien avec la scolarité et/ou la péri-scolarité afin d'éviter l'isolement des familles et favoriser l'inclusion des enfants en milieu ordinaire.

90 suivis / 0-18 ans



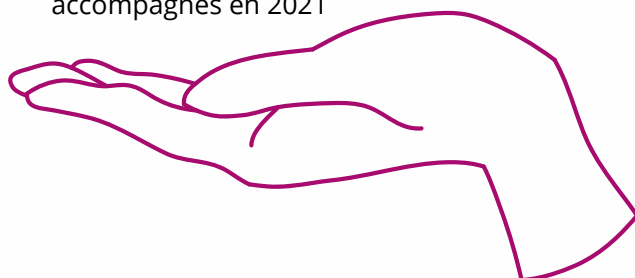
## DOSSIERS EN ATTENTE



**Pas de liste d'attente  
au Centre Ressources et à la Halte Garderie**

# 117

bénéficiaires ont été  
accompagnés en 2021





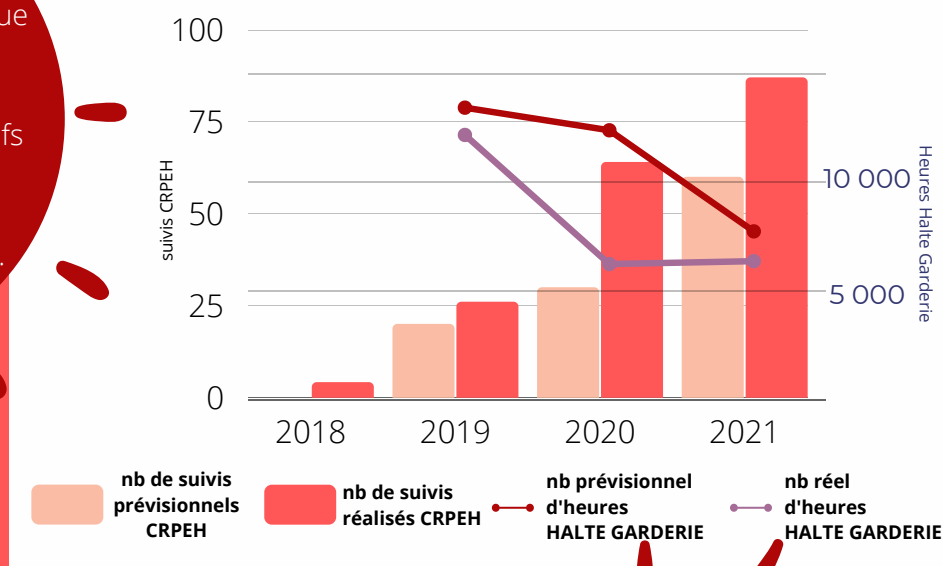
## CRPEH

Une file active qui croit chaque année.

Un accompagnement de courte durée sur des objectifs qui convient aux familles.

Une autorité parentale reconnue et mise en avant.

Evolution de l'activité du Pôle sur 3 ans



## Halte Garderie La Farandole

Une activité qui peine à reprendre suite au Covid.  
Une nouvelle équipe mobilisée

## Nos financeurs :



## Projets 2022 :

- Stabiliser l'équipe de la halte-garderie
- Imprimer une nouvelle dynamique
- Développer les partenariats et le périmètre du CRPEH

# PEAS

## Pôle Educatif et Accompagnement spécialisé

### Les autorisations:

#### SAMSAH

Accompagnement médico-social à la demande d'une personne en situation de handicap psychique, sur notification de la Maison Départementale du Handicap (MDPH), avec une visée d'intégration professionnelle et/ou intégration par le logement.  
33 places / 20 ans et +

#### DITEP

Dispositif médico-social vers lequel la Maison Départementale du Handicap (MDPH) oriente des enfants et des adolescents souffrant de difficultés psychologiques dont les manifestations perturbent l'accès aux apprentissages et les relations sociales.  
82 places / 3-20 ans

### Les activités:

38 admissions  
24 SAMSAH  
14 DITEP



2 SAMSAH  
17 DITEP  
14 sorties

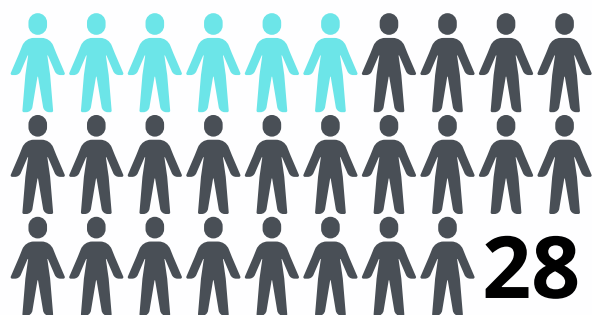
1 situation complexe accueillie au DITEP.  
365 jours qui entraîne la modification du fonctionnement  
Une ENI sollicitée pour aider 6 enfants et rationaliser le coût

### Nos financeurs :

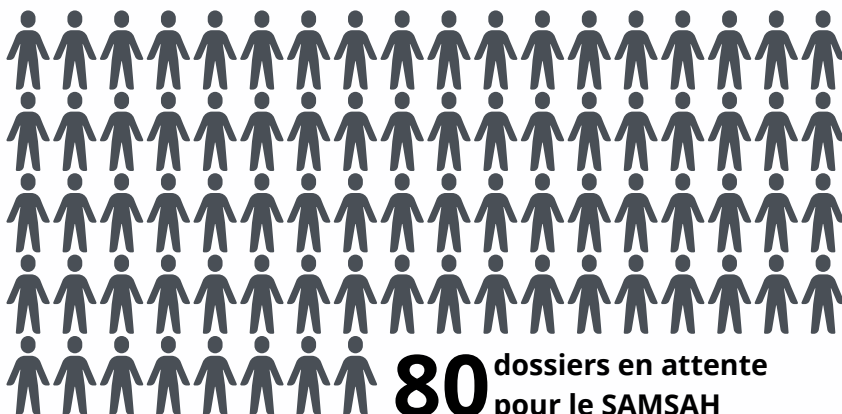


Le Logement relais du SAMSAH a été occupé  
**116** jours  
et a bénéficié à  
**5** personnes

# DOSSIERS EN ATTENTE

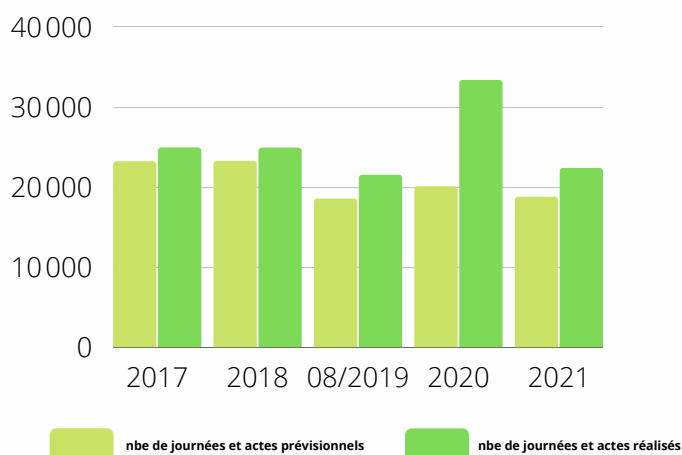


**28**  
dossiers en attente (dont 6  
Hors secteur) pour le DITEP



**80** dossiers en attente  
pour le SAMSAH

Evolution de l'activité du Pôle sur 4 ans

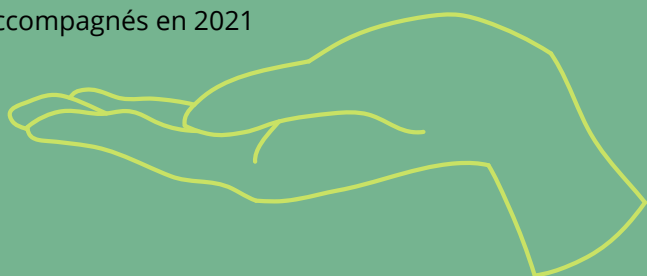


## CoVid

Les contaminations  
CoVid ont occasionné  
des fermetures  
partielles des services et  
la recomposition des  
accompagnements

**162**

bénéficiaires ont été  
accompagnés en 2021



### Projets 2022 :

- Pérennisation du fonctionnement en DITEP
- Demandes d'Extension Non Importante des autorisations pour le DITEP
- Réponse à un Appel à Manifestation d'Intérêt pour le SAMSAH en attente de réponse
- Analyse efficience transports



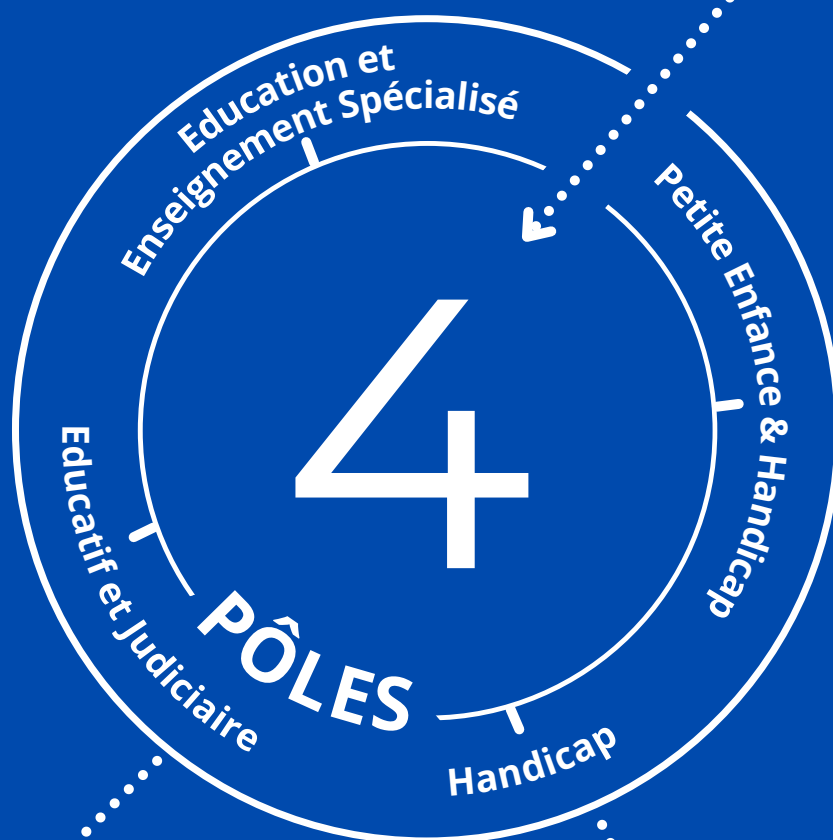
# Chiffres clés

L'ADSEAO

en 2021, c'est...

**2382**

bénéficiaires



**18** m€  
de Budget

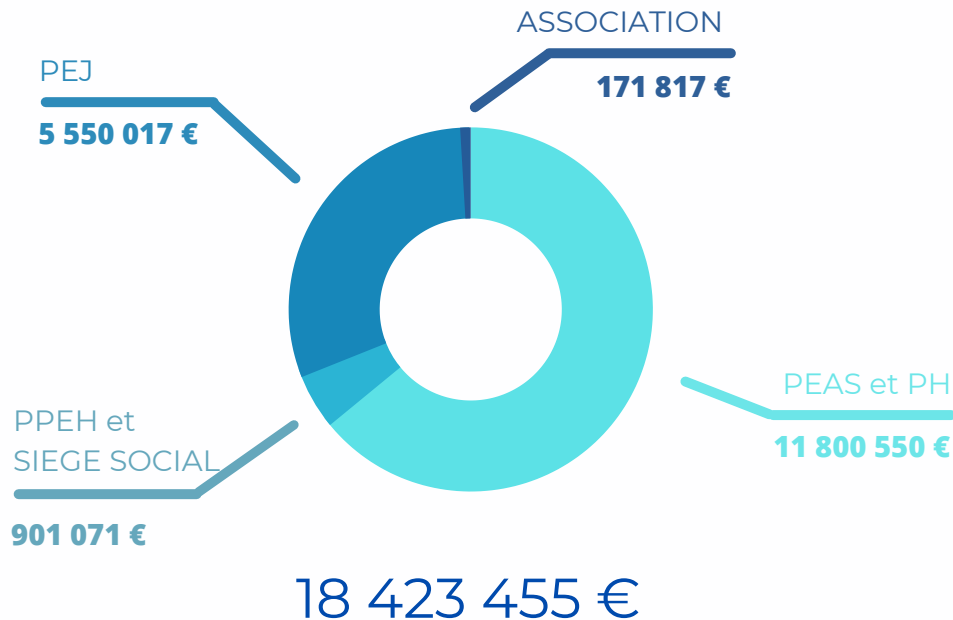
**398** salariés  
**278** équivalent  
temps plein



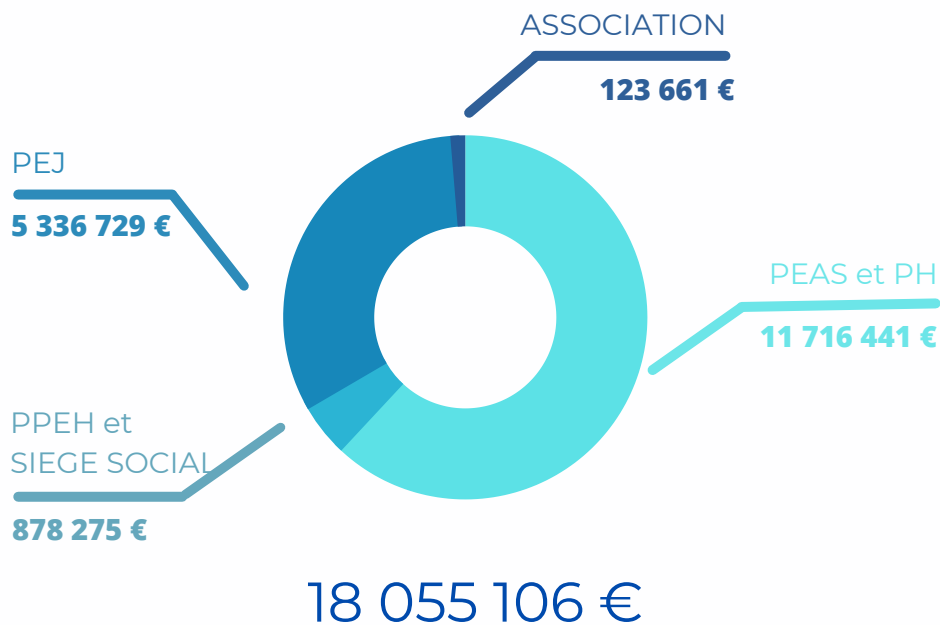
# Éléments financiers

## Issus des comptes administratifs

### PRODUITS



### CHARGES



### RESULTAT COMPTABLE CONSOLIDE

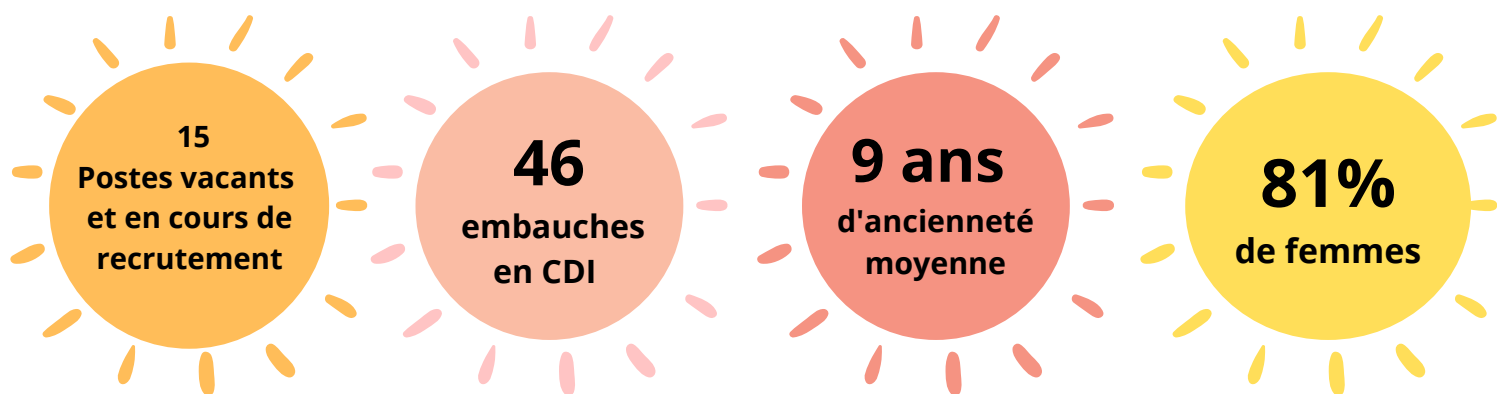
361 119 €

## Les effectifs du personnel

Difficulté de recrutement sur tous les Pôles.

L'effectif en CDI de l'ADSEAO est en constante progression depuis 10 ans. Tous types de contrats confondus, durant l'année civile 2021, il représente 398 salariés (278 ETP), dont :

- 243 ETP en CDI
- 81% de femmes
- La moyenne d'âge est de 42,89 ans
- La moyenne d'ancienneté est de 8,92 ans
- 14 personnes sont travailleurs en situation de handicap



### Répartition des salariés

au 31 décembre 2021

PÔLE EDUCATIF ET JUDICIAIRE 84 CDI

PÔLE EDUCATION ET ACCOMPAGNEMENT SPÉCIALISÉ 55 CDI

PÔLE HANDICAP 94 CDI

PÔLE PETITE ENFANCE 6 CDI

SIEGE 7 CDI

# Perspectives pour 2026

Faire évoluer l'Association, pour être toujours là, où le dispositif n'est pas

2022 : signature des CPOM pour 5 ans avec l'ARS et le CD 60



## Objectifs 2026

### Dans 5 ans :

- Pôle Handicap: ➡ création d'appartements inclusifs collectifs
- Halte-Garderie : accueil sur des journées pleines ➡ multi accueil des jeunes enfants
- DITEP : évolution des capacités d'accueil en internat dans le cadre de la Réponse Accompagnée Pour Tous (RAPT)
  - ENI ➡ Jeune adaptation de la vie quotidienne vers l'autonomie
  - ➡ Jeune avec troubles Psychiques??
- PEJ : Adaptabilité des budgets ➡ répondre de manière réactive aux modulations d'activités de chaque service. AEMO intensive Petite Enfance et Prévention précoce.
- Siège : mise en synergie des différentes spécialités professionnelles ➡ bonne marche des activités dans le respect des exigences législatives

### Evaluation externe et interne :

*L'ADSEAO considère ce dispositif comme un outil de promotion des métiers sociaux et médico-sociaux au bénéfice des personnes accompagnées*



1. **Interrogation des pratiques professionnelles avec les besoins territoriaux**
2. **Engagement des professionnels dans un processus d'analyse des actions**
3. **Veille sociale et réactivité aux divers besoins du territoire d'implantation**

### Critères d'amélioration de la qualité

- ➡ Stricte application des outils associatifs comme leviers de l'action sociale et de garantie de l'intervention.
- ➡ Action de prospective, d'analyse des besoins suivie de propositions d'actions à haute valeur ajoutée sociale.
- ➡ Gestion raisonnée des fonds publics avec la destination du budget en majorité dédiée à l'accompagnement de la personne, au développement des mutualisations et au développement des nouveaux outils à destination de l'accompagnement voire aux pratiques expérimentales.
- ➡ Outil de suivi de l'action, point d'étape, actions correctrices en fonction des observations.
- ➡ Mise en place du télétravail dans l'activité habituelle.



## Association Départementale pour la Sauvegarde de l'Enfance à l'Adulte de l'Oise

Site Internet



03.44.06.04.04

siege.secretariat@adseao.asso.fr

Siège ADSEAO  
51 rue du Moulin  
60000 Tillé

Pour toute correspondance :  
Scan'Eco - ADSEAO  
153 rue de Guise - BP60688  
02100 Saint-Quentin