

A.D.S.E.A.O

**ASSOCIATION
DÉPARTEMENTALE
POUR LA SAUVEGARDE
DE L'ENFANCE A L'ADULTE
DE L'OISE**



**RAPPORT
ANNUEL
2022**

Sommaire

Histoire ADSEAO 3

Instances décisionnelles

Gouvernance 5

Dirigeance 6

Vie Associative : Bureau, 7
Conseil d'Administration,
Commissions, Thématiques

L'année en images 12

Activités des Pôles

Pôle Educatif et Judiciaire 14

Pôle Handicap 16

Pôle Petite Enfance 18

Pôle Education & 20

Accompagnement Spécialisé

Services Inter associatifs 22

Adhésion Associative 23

Siège Social

Éléments financiers 24

Ressources Humaines 26

Perspectives 2026 27

Notre histoire en évolution



Le 25 février 1961, des professionnels de la société civile du Beauvaisis se sont mobilisés pour créer l'ADSEAO, Association Départementale pour la Sauvegarde de l'Enfance et de l'Adolescence de l'Oise, association loi 1901.

De fait, la création et l'évolution de l'ADSEAO sont marqués par la vitalité d'un engagement fondé sur des valeurs humanistes. Depuis le 18 juin 2014, Madame LE TARNEC, Présidente de l'ADSEAO, pilote la stratégie politique et sociale de l'association. Avec le Conseil d'Administration, ils portent l'ambition de faire vivre le Projet Associatif et d'apporter des réponses innovantes aux besoins de la population du territoire.

Avec une trajectoire de plus de 60 années, les Directeurs successifs de l'ADSEAO ont assuré avec détermination et audace, la responsabilité de créer des services, de mettre en place des actions et de négocier avec les acteurs politiques et sociaux tout en s'adaptant aux enjeux.

Depuis 2015, Laëtitia ZAMPESE occupe le poste de Directrice Générale de l'ADSEAO. A ce titre, elle coordonne tant l'aspect opérationnel que l'aspect stratégique de l'association. Elle assure la bonne intervention des services sur le territoire en collaboration avec les Directeurs de Pôles. Elle collabore étroitement avec la Présidente pour toutes les déclinaisons stratégiques de la ligne politique de l'association.

Au travers d'une large série d'évolutions dans le panorama politique et social du territoire national, l'ADSEAO est actrice du secteur social et médico-social.

L'association agit dans le domaine de la Protection de l'enfance, du Handicap tant enfant qu'adulte et de la Petite Enfance auprès des jeunes enfants et leurs familles. A ce jour, l'ADSEAO intervient sur le territoire au travers de ses 4 Pôles d'Activité :

- Pôle Educatif Judiciaire
- Pôle Handicap
- Pôle Education & Accompagnement Spécialisé
- Pôle Petite Enfance

Depuis 2017, le Siège Social de l'association est installé à Tillé. L'ADSEAO contribue à l'épanouissement des personnes qu'elle accompagne en imaginant des solutions innovantes et audacieuses afin de ...

***"Être là,
où le dispositif n'est pas."***

Directeur de publication : Marie-Hélène LE TARNEC, Présidente ADSEAO, Rédacteur en chef : Maria Mercedes GOMEZ avec la participation des membres de la Commission de Communication : Isabelle DESCHAMPS, Françoise BEBEN, Bruno DERAMBURE.
Crédits photos : Banque d'images ADSEAO.

Edition : Mai 2023.

L'édition 2022 du Rapport annuel de l'ADSEAO est consultable en version numérique sur le site : www.adseao-asso.fr.

*« L'Association s'est ainsi
mobilisée pour mettre en
lumière les métiers de
l'Humain et les défendre,
avec les Fédérations
Nationales, auprès des
Pouvoirs Publics. »*

Marie-Hélène LE TARNEC,
Présidente ADSEAO

Marie-Hélène Le Tarnec
Présidente



Le mot de la Présidente

“ L’année 2022 restera anxiogène pour les professionnels, marquée par l’arrivée de la guerre en Ukraine, après 70 années de paix sur le sol européen, la normalisation du CoVid et le retour de l’inflation. Dans ce contexte, nous nous sommes attachés à rassurer et accompagner les équipes, adapter les pratiques aux besoins des personnes accompagnées, organiser le développement de l’Association, rester centré sur l’Humain.

Avec les démissions et l’absentéisme en lien avec le CoVid, nous avons voulu mesurer, par un baromètre, la qualité de vie et de santé au travail. La reconnaissance tardive des professionnels des secteurs social et médico-social par le Ségur de la Santé et ses extensions, le défaut de valorisation des métiers génèrent une crise des recrutements qui ne doit pas remettre en cause la qualité de l’accompagnement dû aux bénéficiaires de nos services. L’Association s’est ainsi mobilisée pour mettre en lumière les métiers de l’Humain et les défendre, avec les Fédérations Nationales, auprès des Pouvoirs Publics.

« Sécuriser les équipes », cela signifie aussi donner du sens à leur travail. Ainsi l’ADSEAO a mis en œuvre les projets de Service d’Accueil de Jour Séquentiel (SAJS) et Dispositif d’Interventions Médico Educatives (DIME) du Pôle Handicap, de médiation pénale au Pôle Educatif Judiciaire. De même, le Conseil d’Administration défend les projets travaillés, au vu de situations prégnantes sur le territoire, en matière de suivi de très jeunes parents ou de lutte contre le risque de prostitution de très jeunes gens.

« Rassurer les équipes » demande également d’anticiper l’avenir en travaillant à la pérennisation et au développement de l’Association et de son fonctionnement. Ainsi, une réorganisation du Siège a été initiée afin de mieux accompagner les services dans l’application de réglementations de plus en plus complexes.

De même, nous avons créé un Département communication afin de mettre en lumière nos pratiques et actions. Des projets ont été portés, au titre de l’ADSEAO comme l’implantation du Centre Ressources Enfance & Handicap dans la Somme, ou des Appels à Projet, comme l’accueil de situations complexes en réponse inter-associatives.

Être ouvert à toutes opportunités, réfléchir collectivement, faire preuve de sens critique, ne pas brider son imaginaire, se mettre au service de l’Humain telles sont les qualités qui identifient les administrateurs et les professionnels de l’ADSEAO, soucieux de faire vivre la devise « Être là où le dispositif n’est pas ».

En qualité de Présidente, je terminerai ce propos en remerciant l’ensemble des administrateurs pour leur investissement personnel au sein de l’Association, les adhérents et bénévoles pour leur fidèle soutien.

J’adresse également mes remerciements appuyés à l’équipe de Direction pour la collaboration étroite que nous menons ainsi qu’aux salariés pour leur remarquable implication auprès des résidents et usagers.

”

Laëtitia Zampese
Directrice Générale

Le mot de la Directrice Générale

“ L’année 2022 aura été marquée, comme les précédentes, par la gestion du Covid. Elle aura pourtant été diversement vécue au regard de la maîtrise des mesures de protection et des réorganisations qui en découlent. Le Covid aura percuté nos quotidiens défavorablement mais aussi, ne le nions pas, favorablement par les avancées dans les pratiques professionnelles.

Il y a du bon en toute chose, dit-on. Oui. Cela se révèle vrai, une nouvelle fois.

Je tiens, dans ce discours, à remercier les professionnels engagés dans nos missions pour la transformation opérée dans leurs pratiques quel que soit le pôle d’activité. Notre entrée volontariste dans les organisations en dispositifs (DITEP, DIME), nos ajouts de prestations et services (MAS, RP, MP, CREH), nos spécialisations (AEMO, AEMOR, SAMSAH) sont autant de réponses aux besoins des populations que nous accompagnons.

Je me félicite tout autant des collaborations inter associatives qui perdurent telles que la C360, l’EMAS PIAL étendu à tout le territoire départemental ou encore des projets de structures en commun en devenir. Nos projets associatifs toujours aussi vivants, créatifs et promoteurs de valeur sociale sont autant d’objets de fierté que je véhicule dans toutes les instances locales, régionales et nationales. 2022 aura été une nouvelle année sans négociation CPOM ARS et CPOM CD60. Je le regrette.

Elle aura aussi été le terreau de primes Ségur, Laforcade diversement appliquées et source, à juste titre, d’une insatisfaction générale. Il est temps de voir le secteur social et médicosocial traité à la hauteur de ce qu’il représente, mérite et accomplit.


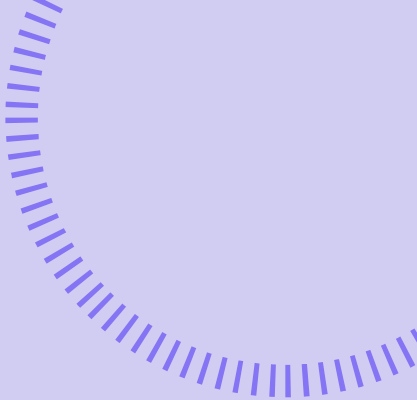
A plus large échelle, il est utile d’amener au devant de la scène tous les métiers de l’aide à la personne qui participent pleinement à la cohésion sociale. Nous relayons ces points dans les instances représentatives au niveau national dès que l’occasion nous en est donnée.

Cette année aura aussi été le terreau de nouvelles collaborations telles que celle développée par l’Institut Fleury avec les événements organisés par la Mairie de Beauvais, le Centre Ressources au travers de la Mairie de Beauvais et celle de Chaumont pour faciliter l’accès des enfants en situation de handicap dans les centres de loisirs. En matière de justice des mineurs, des liens avec la Cour d’Appel d’Amiens ouvrent quelques espoirs d’une diversification de nos activités que nous envisageons avec l’aide immobilière de la SA HLM. Le SAMSAH, quant à lui, confirme son ancrage dans le paysage de l’accompagnement en santé mentale sur le département.

Il nous reste encore et toujours à avancer sur le traitement réservé aux enfants nommés « à double vulnérabilité » du territoire qui, depuis près de 20 ans restent et demeurent les oubliés des accompagnements en raison des champs d’activités qui restent encore aujourd’hui en fonctionnements « en parallèle ». Je nourris le vœu de voir la situation évoluer rapidement. Nous proposons des alternatives rapidement opérationnelles en mesure de répondre et conjuguer nos capacités professionnelles en protection de l’enfance et en accompagnement vers l’autonomie.

Votre travail au quotidien est un exemple concret de ce que nous sommes en capacité de réaliser au bénéfice de l’individu qui nous est confié. Je fonde l’espoir que la volonté politique rejoigne nos ambitions.

”



« Nous proposons des alternatives rapidement opérationnelles en mesure de répondre et conjuguer nos capacités professionnelles en protection de l'enfance et en accompagnement vers l'autonomie. »

Laëtitia ZAMPESE,
Directrice Générale ADSEAO

Composition du Bureau

Présidente :
Marie-Hélène LE TARNEC

Vice-Présidents :
Eric BOSTOËN
Christophe LIBBRECHT

Trésorier :
Francine BOUILLON

Trésorier Adjoint :
Bruno LE TARNEC

Secrétaire :
Fabien PETITBON

Membre :
Françoise BEBEN

Composition du Conseil d'Administration

Le Président d'Honneur :
Dr. Gérard LATOUR, Président de l'ADSEAO de 2004 à 2014, a été promu au titre de Président d'Honneur le 29 septembre 2014.

Membre d'Honneur :
M. Claude SÉNÉ a été désigné Membre d'Honneur de l'ADSEAO le 8 décembre 2021. Membre historique de l'ADSEAO, il fut un membre actif du Bureau de l'Association.

Membre Bienfaiteur :
Marc PHILIPPET

Membres élus :
Les membres du Bureau associatif, le Président d'honneur et Jacques ALAURENT, Dominique AUBRY, Jean-Luc BOURGEOIS, Bruno DERAMBURE, Robert DEVAUX, Alain GAMBART de LIGNIERES, Sophie HINARD, Françoise PAGES, Claude POLLE.

Membres de droit :
Hélène BALITOUT, Sophie LEVESQUE, Corry NEAU (Conseil Départemental), Bruno BRANDOLAN (Education Nationale), Antonio DA COSTA (CPAM), Charly HEE (UDAF), Pascal DELAYEN (CAF), Claire LEROY (MSA).

Adhérents

L'Association compte 33 membres.

Bienvenue aux nouveaux adhérents !

- Isabelle DESCHAMPS
- Sophie HINARD
- Amélie FLEURY
- Bruno MAGNIN



Mécénat

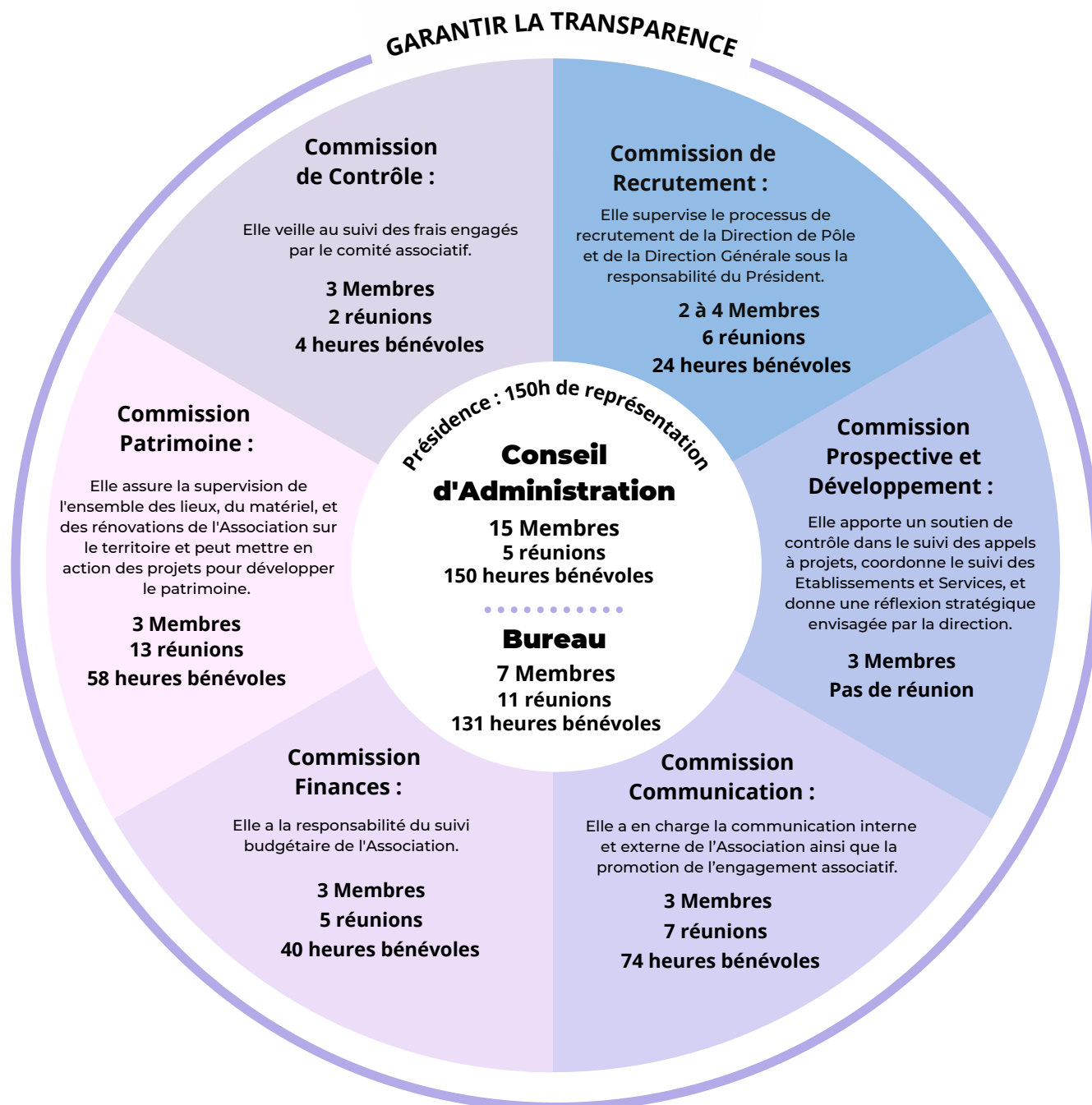
L'organisation des concerts pour les résidents de l'Institut France Raphaëlle Fleury par :

- Le Blues autour du Zinc (en mai)
- La SA HLM de l'Oise (en juillet)

Les thématiques abordées par le bureau et le conseil d'administration :



Commissions



En 2022, la Commission Patrimoine a assuré le suivi du chantier à Laversines.



L'ADSEAO,

rêve

imagine

ose

intervient

agit

construit

développe

participe

collabore

expérimente

propose

pour...

être là où le dispositif n'est pas !



L'ADSEAO, une Association

L'agenda associatif 2022 :

MARS

Remise d'un don du "Rotary Club de Beauvais", pour la création d'un jardin thérapeutique à l'IFRF (Pôle Handicap).

AVRIL

Création du Département de Communication.

MAI

Inauguration du SAMSAH de Laversines.

JUIN

Assemblée Générale de l'ADSEAO.

JUILLET

Réalisation des 4 vidéos pour illustrer les métiers de Psychologue, Educateur Spécialisé, Accompagnant Educatif et Social (AES) et Infirmière à l'ADSEAO.

SEPTEMBRE

La Journée Associative s'est tenue à Clermont, Oise. Plus de 140 salariés se sont retrouvés dans le cadre de cette rencontre associative professionnelle.

Participation des 16 professionnels (4 équipes) de l'ADSEAO au "Défi Interentreprises 2022".

Signature de la charte du Conseil Local en santé mentale, à Compiègne.



Dotation du "Rotary Club"



Image de vidéo : illustration de métiers



Discours de Madame LE TARNEC à la JA

... en mouvement en 2022



Equipe de professionnels de l'ADSEAO à la Journée Associative « L'ADSEAO: Les projets en évolution », à Clermont

DECEMBRE

Signature de la convention de parrainage avec les Groupes d'Entraide Mutuelle (GEM), Club Beauvaisien, à Beauvais.

Présentation de l'ADSEAO au Lions Club Beauvais Cathédrale en prévision du Concert du Nouvel An, à Beauvais.

L'ADSEAO, une Association au service des territoires !



"Défi Interentreprises"



Signature de Convention avec le GEM

*"Être là,
où le dispositif
n'est pas."*

IMPLANTATION DE L'ADSEAO

4

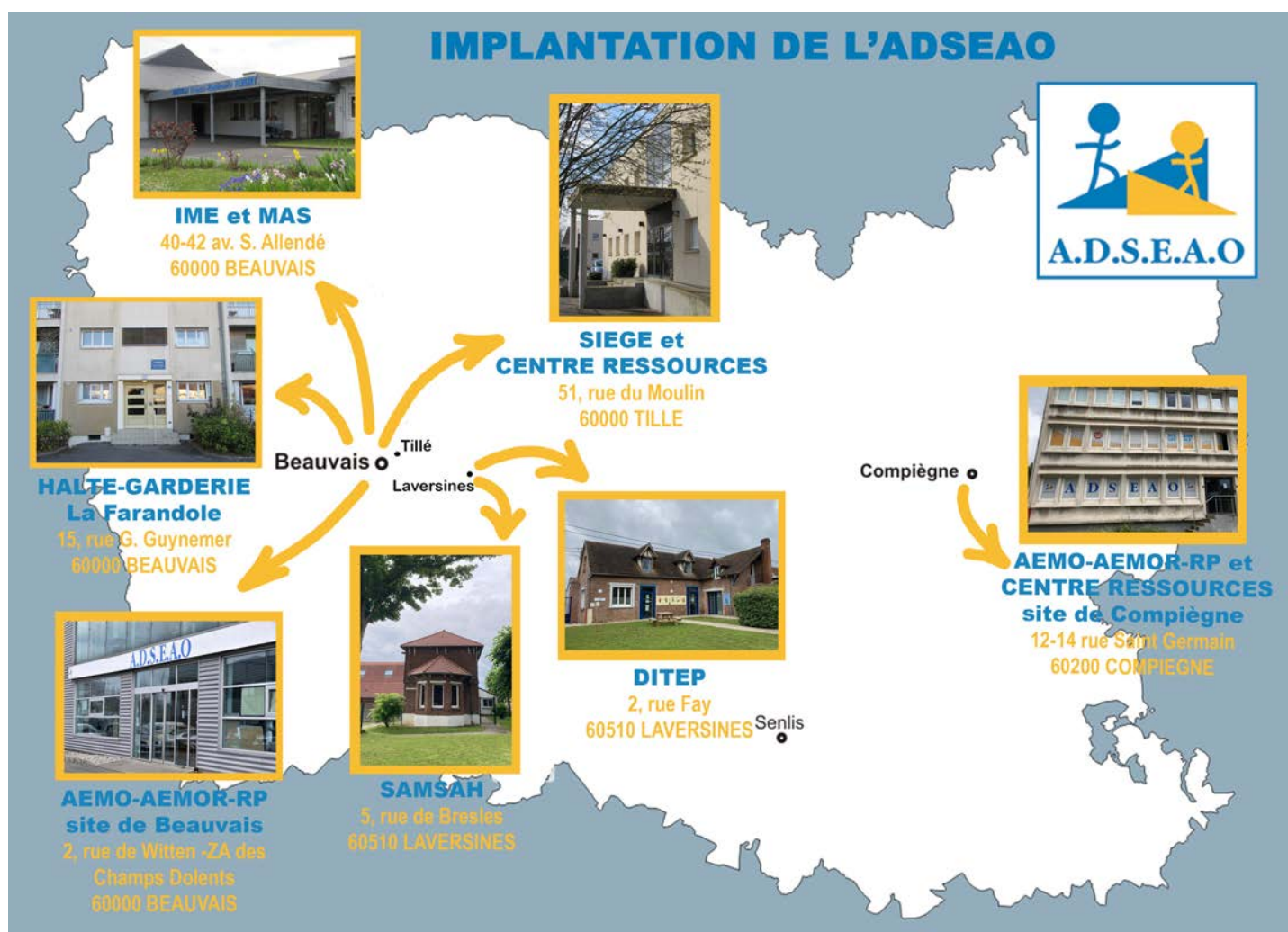
Pôles d'activité

7

Etablissements

10

Services



Pôle Educatif Judiciaire



Pôle Handicap



Pôle Petite Enfance



Pôle Education et Accompagnement Spécialisé



L'activité en 2022

Les Etablissements et Services en action

Pôle Educatif Judiciaire

Les autorisations:

Action Educative en Milieu Ouvert (AEMO) :

Mesure de protection judiciaire dans le milieu familial, ordonnée par les juges des enfants pour des enfants en danger du fait de leurs conditions de vie ou liée à des difficultés dans la responsabilité éducative de leurs parents.

1000 mesures / 0-18 ans

AEMO renforcé :

Mesure de protection judiciaire dans le milieu familial, ordonnée par les juges des enfants pour des adolescents, en situation de grandes difficultés et/ou en voie de marginalisation. Une mesure affirmée dans la loi du 7 février 2022.

150 mesures / 13-18 ans

Réparation pénale - Médiation pénale :

Mesures pénales de prévention de la récidive et restaurative ordonnées par les juges des enfants ou par le Parquet dans le cadre d'alternatives aux poursuites judiciaires ou des sanctions. Nouvelle habilitation en date du 13 juillet 2022.

415 mesures / 13-18 ans

Nos financeurs :



L'activité réalisée:

ADMISSIONS / SORTIES

1 071 nouvelles mesures

566 AEMO

157 AEMOR

234 RP -MP



554 AEMO

143 AEMOR

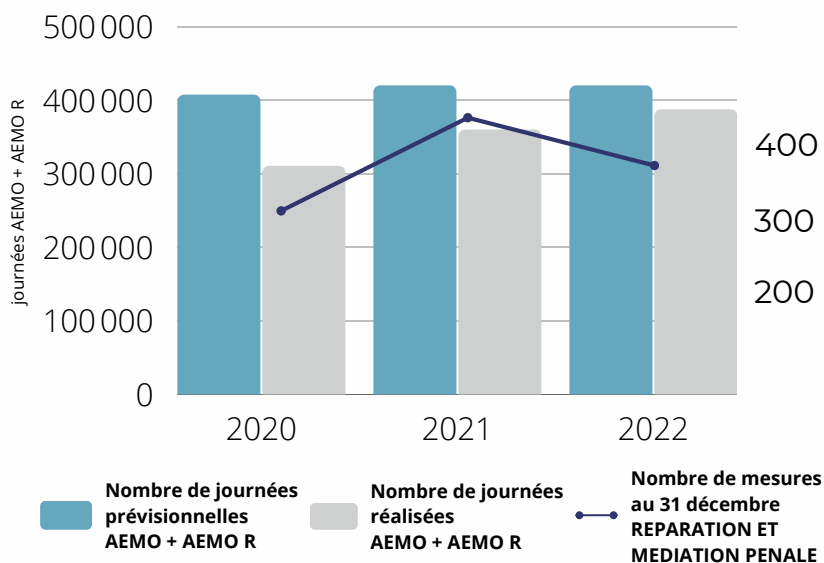
223 RP-MP

Projets 2023 :

- Mise en exergue de l'accompagnement spécifique Petite Enfance et "Les 1000 premiers jours" de la vie en Prévention précoce.
- Mise en œuvre progressive du télétravail.
- Création de postes en apprentissage.
- Réaffirmation de la place de l'ADSEAO comme acteur fort du territoire.
- Négociations CPOM avec le Conseil Départemental.
- Travail d'évolution de l'offre pour l'AEMO Renforcée aux outils spécifiques, aux diverses difficultés rencontrées.
- Accent sur le Qualité de Vie au Travail et la formation des professionnels.
- Evaluation externe de services AEMO.
- Finalisation des projets des services.



Evolution de l'activité du Pôle sur 3 ans



2091

bénéficiaires ont été accompagnés en 2022



DOSSIERS EN ATTENTE



Pas de liste d'attente à l'AEMO, AEMOR, Réparation-Médiation Pénale

CONVENTIONS ET PARTENARIATS :

Le développement des partenariats conjoints PJJ/ADSEAO
=
Annuaire unique

Signature de la Charte du Conseil Local en Santé Mentale de la Ville de Compiègne

PH

Pôle Handicap

Les autorisations:

Dispositif Institut Médico-éducatif (DIME)

Accueil d'enfants atteints de Troubles du Spectre Autistique (TSA) avec ou sans troubles associés ou en situation de polyhandicap.

78 places / 6-20 ans

La Maison d'Accueil Spécialisée (MAS)

Accueil d'adultes atteints de Troubles du Spectre Autistique (TSA) avec ou sans troubles associés ou en situation de polyhandicap.

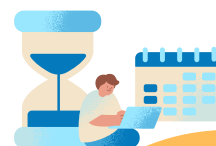
22 places / 20 ans et +

Service d'Accueil de Jour Séquentiel (SAJS) :

Accueil de répit pour adultes atteints de handicaps lourds.

2 places / 20 ans et +

Nos financeurs :



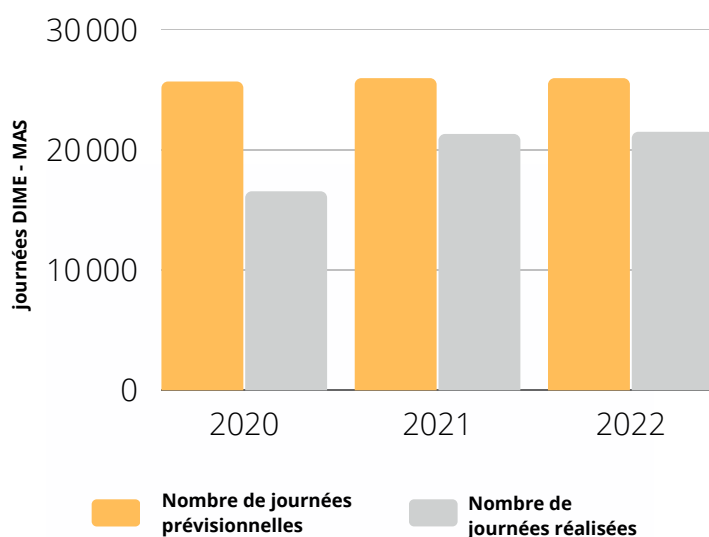
SUIVI MEDICAL :

L'accompagnement médical des personnes accueillies est mis à mal face au désert médical de l'Oise et à l'absence de médecin référent au DIME et à la MAS.

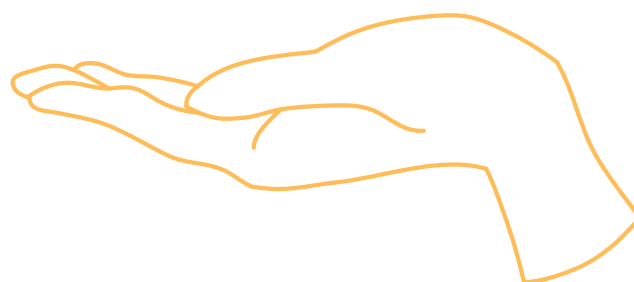


L'activité réalisée:

Evolution de l'activité du Pôle sur 3 ans



103 bénéficiaires ont été accompagnés en 2022



DOSSIERS EN ATTENTE



97 Dossiers en attente au DIME



32 Dossiers en attente à la MAS

CONVENTIONS ET PARTENARIATS :

Service de soins palliatifs

"Siel Bleu" UFOLEP Ferme Pédagogique

Sport adapté Association TSA & Compagnie

SITED T'cho Café

"Récréadog" La Batoude

Atelier d'équitation

Orthophonistes Kinésithérapeutes

Médiathèque

Piscine de Bresles

Sport adapté

Centre de Loisirs Piscine (Aquaspace)

PESR Pôle d'évaluation

et de soutien Renforcé de la Nouvelle Forge

CHI Conservatoire de musique Beauvais

UFCV séjours adaptés Projets 2022 conjoints

PARTENARIATS RÉCENTS

Education Nationale : création d'un temps d'enseignement au DIME.

Mairie de Beauvais : le "Tournoi de la Fraternité", la "Coppa des quartiers", le jardin sensoriel.

Centre de Formation Professionnelle pour Adultes (CFPPA) : le jardin sensoriel.

ADMISSIONS / SORTIES

8 nouveaux résidents accueillis (tous services confondus : DIME, MAS, SAJS)



2 fins de prise en charge (tous services confondus)

Projet 2023 :

- Proposer des solutions adaptées aux personnes de + de 20 ans du DIME :
 - Appartements inclusifs
 - Places en MAS
- Développer nos modalités d'accompagnement :
 - Guidance parentale
 - Système de garde sécurisé
 - Accompagnement 1 pour 1



PPE

Pôle Petite Enfance

Les services:



Halte Garderie " La Farandole " :

Accueil occasionnel en demi-journée d'enfants âgés de 3 mois à 6 ans quel que soit son besoin. Une équipe de professionnels sensibilisée à l'accueil de l'enfant en situation de handicap. Un mode d'accueil qui favorise la socialisation et le développement des capacités motrices et cognitives de l'enfant.

16 places / 3 mois - 6 ans

Centre Ressources Enfance & Handicap (CREH) :

Interface facilitatrice entre les familles d'enfants porteurs d'un handicap suspecté ou avéré et les professionnels des secteurs : sanitaire, médico-social, de l'Education Nationale, du périscolaire... Un accompagnement des familles et des professionnels qui vise une inclusion en milieu ordinaire réussie.

90 suivis prévisionnels par an / 0-18 ans



Nos financeurs :



136

enfants bénéficiaires
CREH

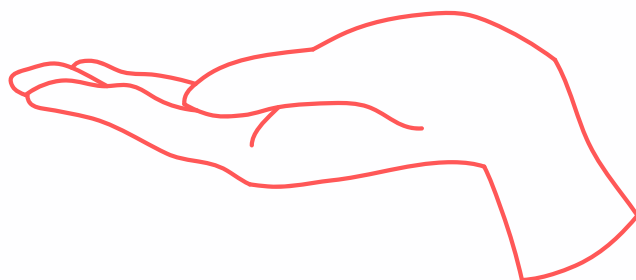
39

enfants bénéficiaires
Halte Garderie

Autres contributeurs :



AG2R LA MONDIALE

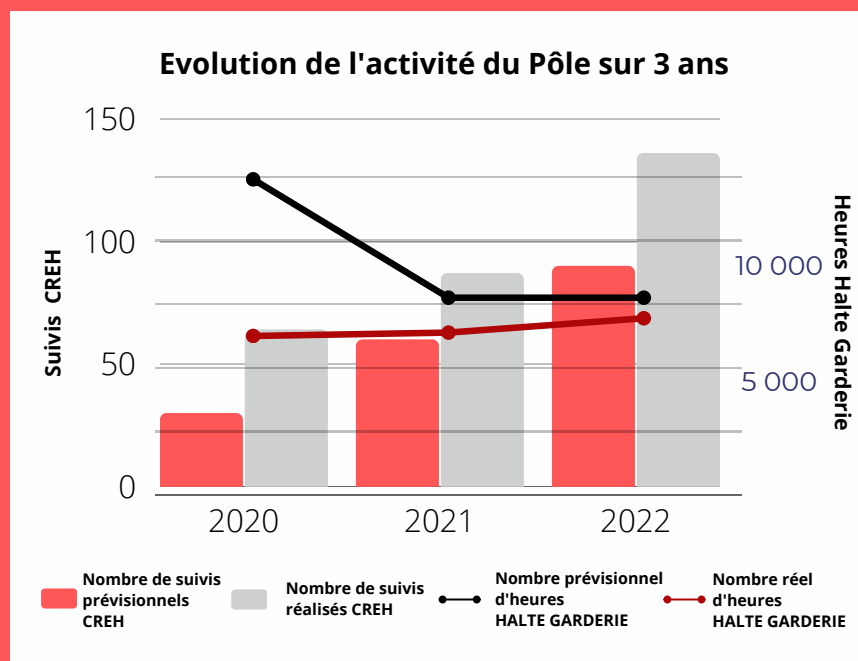


DOSSIERS EN ATTENTE



**Pas de liste d'attente
au Centre Ressources et à la
Halte Garderie**

L'activité réalisée:



CREH

Une file active en constante progression.
Un accompagnement en réponse à des besoins ponctuels.
Une autorité parentale reconnue et mise en avant.



Halte Garderie La Farandole

Une activité qui peine à reprendre suite au Covid.
Une nouvelle équipe mobilisée



Projets 2023 :

- Expérimentation du CREH sur les territoires de la Somme et du Val d'Oise.
- Recherche de financeurs sur ces deux nouveaux territoires.
- Création du site internet du CREH.



PEAS

Pôle Education et Accompagnement Spécialisé

Les autorisations:

Service d'Accompagnement Médico-social pour adultes handicapés (SAMSAH)

Accompagnement médico-social à la demande d'une personne en situation de handicap psychique, sur notification de la Maison Départementale du Handicap (MDPH), avec une visée d'intégration professionnelle et/ou intégration par le logement.

43 places / 20 ans et +

Dispositif intégré des Instituts Thérapeutiques, Educatifs et Pédagogiques (DITEP)

Dispositif médico-social vers lequel la Maison Départementale des Personnes Handicapées (MDPH) oriente des enfants et des adolescents souffrant de difficultés psychologiques dont les manifestations perturbent l'accès aux apprentissages et les relations sociales.

82 places / 3-20 ans

ADMISSIONS / SORTIES

30 admissions
20 SAMSAH
10 DITEP



27 sorties
11 SAMSAH
16 DITEP



Le logement relais
du SAMSAH a été
occupé

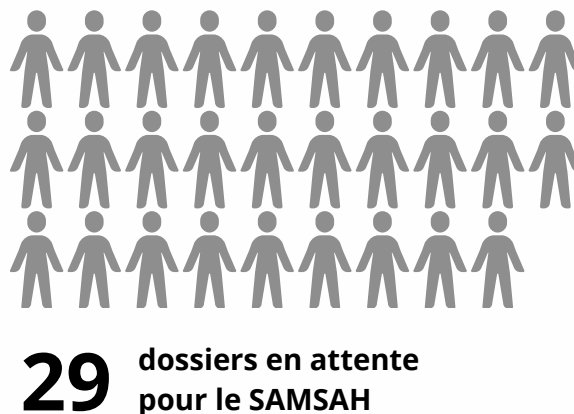
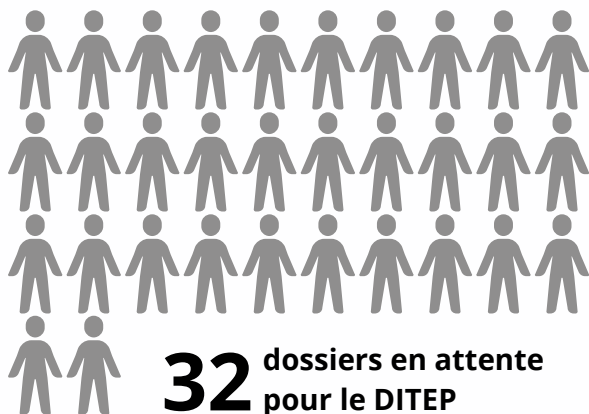
200 jours

Nos financeurs :

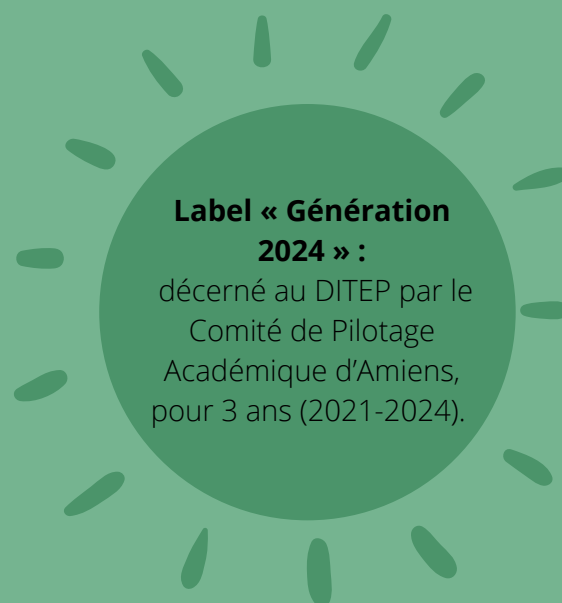
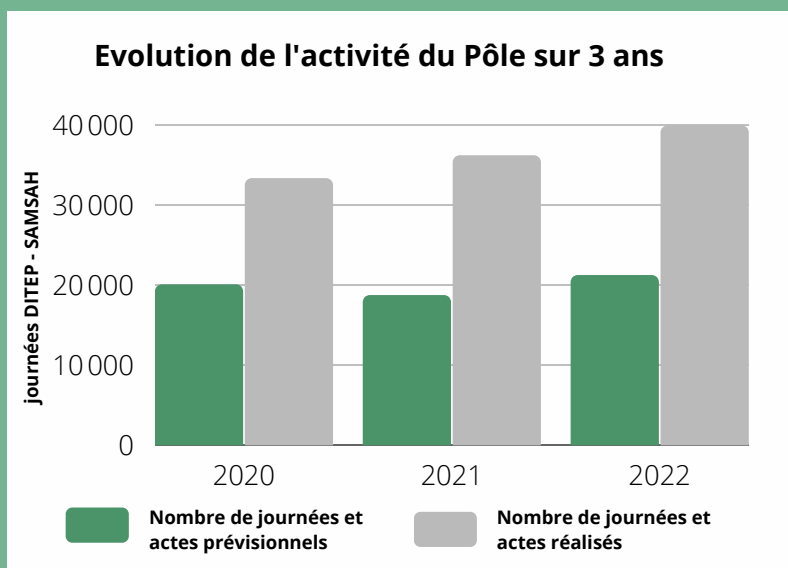


- Par 1 famille ukrainienne avec enfants.
- Par 3 personnes accompagnées par le service.

DOSSIERS EN ATTENTE



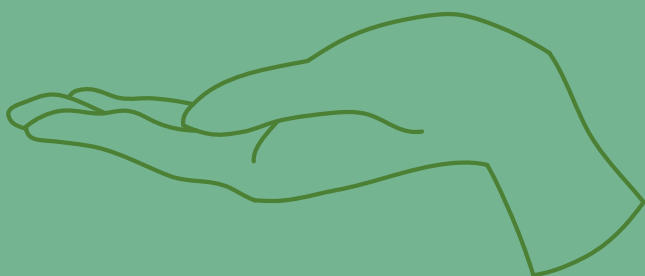
L'activité réalisée:



169

bénéficiaires ont été accompagnés en 2022

**72 SAMSAH
97 DITEP**



Projets 2023 :

- Projet de création d'un City Stade.
- Participation aux différents Appels à Projet.



SERVICES INTER ASSOCIATIFS

L'ADSEAO travaille en collaboration avec ces services inter associatifs :

- **Communauté 360 - Oise :**



La Communauté 360 s'appuie sur différentes associations sur l'Oise.

L'ADSEAO participe à cette communauté afin de construire des réponses concrètes, adéquates aux besoins de la population.

- **Equipe Mobile d'Appui médico-social à la scolarisation de l'Oise (EMAS) :**



Équipe Mobile d'Appui Médico-social à la Scolarisation de l'Oise (EMAS)

L'EMAS travaille en collaboration avec des associations et services du territoire depuis 2021.

L'ADSEAO participe de manière active afin de promouvoir l'inclusion.

- **Plateforme de Répit de l'Oise :**



Il s'agit d'une plateforme de répit et d'accompagnement pour les aidants de personnes en situation de handicap dans l'Oise.

L'ADSEAO collabore avec ce réseau depuis 2015. L'échange et l'écoute sont des éléments essentiels de notre action.

ADHESIONS ASSOCIATIVES

L'ADSEAO adhère aux grandes fédérations régionales et nationales regroupant les associations du secteur social et médico-social.

A travers de ces adhésions, l'ADSEAO participe aux réflexions et échanges collectifs afin d'apporter des solutions et propositions aux enjeux sociaux.



Chiffres clés

L'ADSEAO en 2022, c'est ...

2 538

bénéficiaires



19 m€
de Budget

423
275

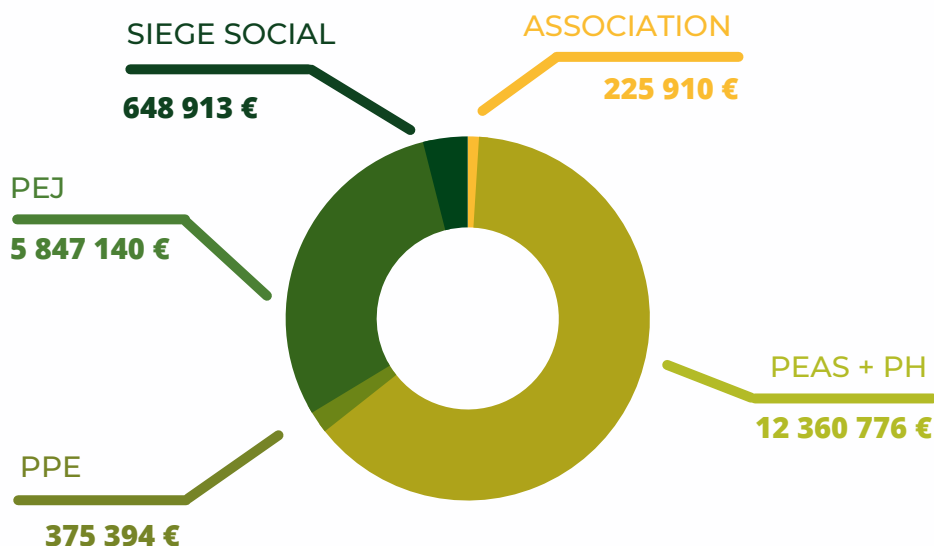
salariés

équivalent
temps plein (ETP)

Éléments financiers

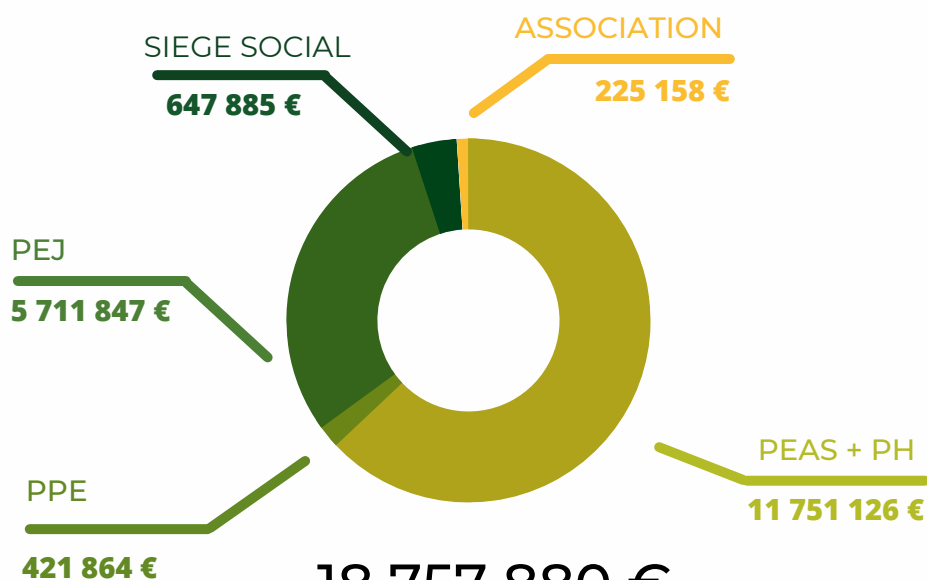
• ISSUS DES COMPTES ADMINISTRATIFS :

PRODUITS



19 458 134 €

CHARGES



18 757 880 €

RESULTAT COMPTABLE CONSOLIDE

700 253,50 €

L'ADSEAO,

*au service des
personnes*

en collaboration avec les ...

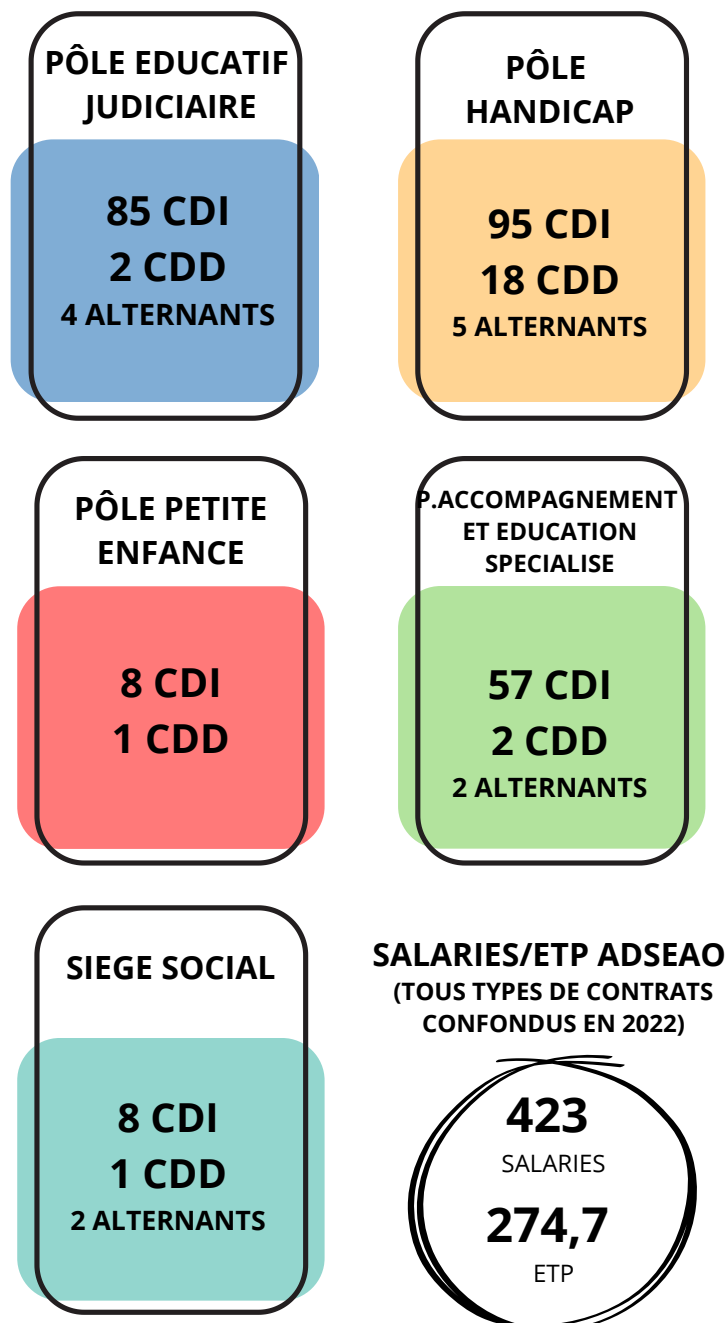
*partenaires et les
acteurs locaux*

des territoires pour

*apporter des
solutions
innovantes!*

RESSOURCES HUMAINES

- Répartition des salariés (au 31/12/2022) :



POINT SUR LE RECRUTEMENT :

- Difficulté de recrutement de professionnels pour tous les Pôles.
- Raréfaction du nombre de candidats.
- Manque d'attractivité de la CCN66.

- Les chiffres clés du personnel : (source Bilan Social)



82 %

DES SALARIES SONT DES FEMMES A L'ADSEAO



14

SALARIES EN SITUATION DE HANDICAP



236,66

ETP en CDI



19

POSTES A POURVOIR (AU 31/12/2022)



13

ALTERNANTS (TOUS POLES - AU 31/12/2022)



1

DEPART DE SALAIRE A LA RETRAITE



43,1 ANS

MOYENNE D'AGE DES SALARIES



9,1 ANS

ANCIENNETE MOYENNE



8 309 057 €

MASSE SALARIALE EN 2022



Un Projet Associatif

avec l'objectif d'offrir une

vie ouverte sur le monde

afin de garantir



de la personne quelle
que soit sa difficulté !

Perspectives 2023-2026

PERSPECTIVES 2023-2026 :

- Poursuivre les négociations CPOM ARS et CD60 en mettant l'accent sur les besoins de la population des territoires :
 - les situations complexes et double vulnérabilités,
 - la précocité des accompagnements en AEMO petite enfance,
 - la prévention du risque prostitutionnel,
 - le respect des droits parentaux,
 - l'extension d'activité extra départementale,
- La création d'un Pôle Petite Enfance à Beauvais regroupant : crèche, jardin d'éveil et le « Centre Ressources Enfance & Handicap ».
- Enrichir de nouvelles compétences le Siège Social, support des activités des pôles.
- Assoir les activités DITEP et DIME sur le territoire.
- Poursuivre l'élaboration du projet des appartements pré inclusifs pour les adultes accueillis en MAS.
- Participer à l'évolution des politiques publiques



PROJET ASSOCIATIF :

Le projet associatif de l'ADSEAO (2021-2026) répond à cette priorité : Permettre à chacun d'acquérir ou retrouver sa place de citoyen en développant son projet de vie.

Au travers de ses 4 Pôles d'Activité, l'ADSEAO se pose en garant de l'application des politiques publiques. Elle cherche à élaborer toutes réponses adaptées aux nouveaux enjeux sociaux pendant ces 5 années.

Le projet associatif oriente le développement et les perspectives d'évolution de l'Association sur le territoire.



**« Être là,
où le dispositif n'est
pas. »**



Association Départementale pour la Sauvegarde de l'Enfance à l'Adulte de l'Oise



« Être là où le dispositif n'est pas »

Depuis 1961

Site Internet :



Siège Social ADSEAO :
51 rue du Moulin
60000 Tillé
03.44.06.04.04
siege.secretariat@adseao.asso.fr

Pour toute correspondance :
Scan'Eco - ADSEAO
153 rue de Guise - BP60688
02100 Saint-Quentin