

RAPPORT ANNUEL 2024



Association
Départementale
pour la
Sauvegarde de
l'Enfance à
l'Adulte de l'Oise

SOMMAIRE

01

Présentation	03
Notre Histoire	05
Gouvernance Associative	07
• Lettre de la Présidence	09
• Lettre de la Direction Générale	11
• Conseil d'Administration	13
• Vie associative	14
• Immersion bénévolat	18
• Implantation	19
• Manifestations ADSEAO	20

02

Activités des Pôles et les services	23
• Pôle Éducatif et Judiciaire	25
• Pôle Handicap	32
• Pôle Petite Enfance	37
• Pôle Éducation et Accompagnement Spécialisé	42
• Services Inter associatifs	47
• Zoom : Accueil des délégations olympiques	48

03

Les chiffres clés de l'activité	51
• Siège Social	52
• Bilan financier	54
• Ressources Humaines	55
Perspectives	57

Directeur de publication : Fabien PETITBON, Président
Rédactrice en cheffe : Maria Mercedes GOMEZ, Chargée de Mission
Avec la participation des membres de la Commission de Communication :
Geneviève BAUDEL, Françoise BEBEN, Bruno DERAMBURE, Isabelle
DESCHAMPS, Marie-Hélène LE TARNEC
Crédits photos :
Photos de fresques graffiti ADSEAO : Cédric DERBAISE, photographe
Banque d'images ADSEAO année 2024
Date d'édition : Mai 2025

PRÉSENTATION

L'ADSEAO en quelques mots



L'Association Départementale pour la Sauvegarde de l'Enfance à l'Adulte de l'Oise (ADSEAO) œuvre depuis 1961 dans le département de l'Oise. En 2022, elle étend ses interventions sociales et médico-sociales au département du Val d'Oise.

Notre mission quotidienne consiste à :

Réduire les inégalités, à inclure les plus fragiles au sein de la société et à maintenir le lien familial, quelles que soient les difficultés rencontrées.

Notre objectif est de :

Promouvoir et agir dans les domaines de la prévention, de la protection de l'enfance, de l'éducation, de l'inclusion sociale et de l'autonomie.

Notre travail repose sur une analyse des besoins des publics les plus vulnérables des territoires et intervenir en adaptant les modalités d'interventions concertées. Notre action s'inscrit dans un partenariat avec des acteurs locaux, régionaux et nationaux. L'ensemble de nos actions répondent à notre devise :

Être là où le dispositif n'est pas !

Les principes d'action de notre démarche associative sont les suivants :

- Favoriser l'inclusion sociale de chaque personne accompagnée, en mettant en place des démarches qui préservent les liens familiaux et sociaux.
- Mettre en œuvre des interventions réfléchies et adaptées, visant l'épanouissement de l'enfant, de l'adolescent et de l'adulte, en valorisant les potentiels de chacun et en favorisant le déploiement de leur projet de vie.
- Impliquer les acteurs sociaux dans la construction et le suivi d'un projet cohérent et continu, visant l'autonomie de chaque individu dans la mesure de ses capacités à agir librement.
- Soutenir les familles dans leur implication pour la construction et le suivi des projets individuels, en tenant compte de leurs besoins et de leurs aspirations.

Notre engagement humaniste et social consiste à créer des opportunités pour et avec les personnes, en respectant leurs choix et leurs décisions !

Nos 4 pôles d'activité répondent à cette vision de notre accompagnement selon des objectifs précis :

↳ Le Pôle Educatif et Judiciaire :

Agir dans un cadre judiciaire pour la Protection de l'Enfant et des Mineurs en conflit avec la Loi.

↳ Le Pôle Éducation et Accompagnement Spécialisé :

Accompagner l'enfant et l'adulte présentant des difficultés psychiques dans son quotidien.

↳ Le Pôle Handicap :

Accompagner l'enfant et l'adulte en situation de handicap dans son parcours selon son projet personnel.

↳ Le Pôle Petite Enfance :

Faciliter l'inclusion de l'enfant en respectant les décisions et le rôle des parents.

Les professionnels et bénévoles de l'ADSEAO se réinterrogent régulièrement pour mettre en œuvre les actions et initiatives qui répondront avec audace aux défis des évolutions sociétales.



*Chaque personne accompagnée
mérite de construire et de vivre
son propre parcours,
nous œuvrons au quotidien
pour leur offrir cette
opportunité !*

NOTRE HISTOIRE

en quelques dates clés

1961

Fondation de l'ADSEAO :

Association Départementale pour la Sauvegarde de l'Enfance et l'Adolescence de l'Oise, créée à l'initiative de citoyens engagés : le Juge BELLOIN, Maître TOUSSAINT et M MOREAU, Directeur de la MSA.

1979

L'évolution de l'ADSEAO est marquée par deux moments importants :

La reprise officielle de l'AEMO (Action Éducative en Milieu Ouvert), un service transféré par une association du territoire, et l'embauche du premier Directeur Général, M. MAILLARD.

1980...

Au cours des années 80, l'ADSEAO intègre, crée et ferme différents services :

Intégration de l'AEMO et de l'IMP (Institut Médico-Pédagogique), intégration d'Espoir et Vie, fermeture des Charmilles, création d'un Club de prévention appelé « Relais Jeunes ».

1999

Les services de Milieu Ouvert continuent d'évoluer :

Deux nouveaux services voient le jour : l'AEMO renforcée (pour des adolescents en grandes difficultés) et la Réparation Pénale (pour les 13-18 ans, à la demande de la PJJ).

2000

Nouvelle structuration de l'Association :

L'ADSEAO réalise une structuration importante au sein de ses services en constituant le Siège Associatif. Celui-ci coordonne les différentes entités et services composant l'organisation.

2008

Changement de nom pour répondre aux défis sociaux :

L'évolution en âge des personnes accueillies amène à l'Association à modifier son nom qui devient « Association Départementale pour la Sauvegarde de l'Enfance à l'Adulte de l'Oise ».

2015...

Le Conseil d'Administration de l'ADSEAO entérine la nouvelle dénomination des 3 pôles de l'Association :

Pôle Éducatif Judiciaire, Pôle Handicap, Pôle Éducation et Accompagnement Spécialisé. Un quatrième pôle est créé en 2019 : le Pôle Petite Enfance.

2020

L'ADSEAO s'ouvre à des interventions hors institutions et au-delà de son territoire :

Afin de poursuivre ses actions et proposer un accompagnement personnalisé aux publics vulnérables du Val d'Oise.

2024

Des nouveaux services implantés dans le territoire :

L'ADSEAO étend ses interventions avec deux nouveaux services : ADO SEXO et SESSAD Enfants Confiés, en collaboration avec les partenaires du territoire.

Nos adhésions :

L'ADSEAO adhère aux grandes fédérations régionales et nationales regroupant les associations du secteur social et médico-social.

À travers de ces adhésions, l'ADSEAO participe aux réflexions et échanges collectifs afin d'apporter des propositions et des solutions aux enjeux sociaux.



Nos valeurs :

À l'ADSEAO, nous croyons fermement que chaque être humain a une valeur intrinsèque et que cette valeur doit être reconnue et respectée en toutes circonstances. Nous nous engageons à respecter la dignité de chaque personne, quelles que soient ses origines, ses croyances ou ses convictions.

Notre responsabilité se traduit par notre engagement à répondre aux besoins des personnes que nous accompagnons, en leur offrant des services de qualité adaptés à leurs attentes et besoins spécifiques. Nous sommes conscients que notre travail a un impact direct sur la vie de ces personnes et nous nous efforçons de prendre des décisions éclairées et réfléchies dans leur intérêt.

Nous nous engageons à communiquer de manière ouverte et honnête avec nos partenaires, nos bénéficiaires et nos collaborateurs.

Nous considérons que la transparence est essentielle pour établir des relations de confiance et pour garantir que nos actions soient comprises et soutenues par tous.

Nous sommes convaincus que la diversité est une richesse et que chacun a sa place dans notre société !



01

GOUVERNANCE ASSOCIATIVE

« Continuons à
avancer ensemble, avec
la même énergie et
la même conviction
qui ont toujours guidé
notre action, et cela
depuis 1961 date de la
création de notre
Association. »

Fabien PETITBON
Président ADSEAO

PRÉSIDENCE

La lettre du président



Chers Adhérents, Professionnels, Partenaires et Amis,

L'année 2024 a été marquée par des événements majeurs, tant sur le plan international que national, qui nous rappellent combien le monde est en constante évolution. À l'international, les bouleversements politiques, comme l'élection de Donald Trump, témoignent une fois encore de l'importance des dynamiques globales sur notre quotidien.

En France, l'année a été particulièrement riche en actualités, avec notamment l'effervescence des Jeux Olympiques, un moment unique de rassemblement et de dépassement. Notre Association a eu l'honneur d'y contribuer en accueillant, dans un esprit de fraternité et d'entraide, les délégations de judokas cubains et ivoiriens, illustrant ainsi notre engagement à être un acteur ouvert sur le monde. Cette année a également été marquée par une situation politique inédite : la nomination de quatre Premiers ministres successifs, reflétant un contexte national en quête de stabilité et de réformes.

Sur le plan local, 2024 a été une année de consolidation et de progrès pour notre Association. Nous avons concrétisé un projet ambitieux : l'ouverture de nouveaux services dans des locaux modernes et adaptés à Agnetz en fin d'année. Ce développement est une étape importante dans notre volonté d'offrir des solutions toujours plus innovantes et adaptées aux besoins des enfants, des familles et des personnes en situation de handicap que nous accompagnons.

En 2024, **notre SAMSAH (Service d'Accompagnement Médico-Social pour Adultes Handicapés)** de Laversines a été soumis à **l'évaluation** prévue par la Haute Autorité de Santé (HAS). Cette démarche, désormais obligatoire pour tous les établissements médico-sociaux, vise à garantir la qualité des prestations et à renforcer la transparence des pratiques. Nous sommes fiers de partager le succès de cette évaluation, confirmant la pertinence et la qualité des accompagnements proposés par notre service. Les évaluateurs ont particulièrement souligné l'engagement de nos équipes, la personnalisation des parcours d'accompagnement, et le respect des besoins des usagers. Ce résultat renforce notre détermination à poursuivre nos efforts pour offrir des services exemplaires et adaptés aux attentes des personnes en situation de handicap et de leurs familles.

Par ailleurs, nous nous réjouissons que notre **projet de construction du Pôle Petite Enfance** avance bien. L'étude des besoins en termes de surfaces d'utilisation et de fonctionnalités est désormais achevée, ce qui constitue une étape clé dans l'élaboration de ce projet. Grâce à cette étude, nous pouvons dès à présent organiser des réunions de travail avec nos financeurs et réfléchir à la sélection de l'équipe de Maîtrise d'Œuvre. **Une fois achevé, ce pôle deviendra un lieu incontournable, à la fois pour répondre aux besoins des tout-petits et de leurs familles,**

et pour accueillir les bureaux des professionnels du CREH (Centre Ressources Enfance et Handicap).

L'année a également été marquée par un engagement fort de notre Association dans la défense et la promotion des droits des enfants. À ce titre, nous avons participé à la manifestation organisée par la **CNAPE** (Convention Nationale des Associations de Protection de l'Enfance) **le 25 septembre 2024 à Paris**, un événement majeur dédié à la protection de l'enfance qui a mobilisé plus de trois mille personnes et qui a été relayé par une trentaine de médias régionaux et nationaux. Nous étions une soixantaine de personnes, administrateurs et professionnels, à représenter notre Association, témoignant ainsi de notre mobilisation collective face aux enjeux cruciaux liés à l'accompagnement des enfants et des familles.

Cependant, nous ne pouvons ignorer les défis croissants auxquels nous faisons face, notamment en ce qui concerne le financement de nos activités. Nous partageons une forte inquiétude face à la diminution des ressources financières du Conseil Départemental, qui demeure notre second financeur. Une éventuelle baisse de financements mettrait en difficulté la pérennité de nos actions et compliquerait la mise en œuvre de projets ambitieux. Cette éventualité nous impose une vigilance accrue et une capacité d'adaptation pour continuer à offrir des services de qualité, tout en garantissant la viabilité de notre Association.

Ces réalisations, malgré tous les obstacles, sont le fruit de l'expertise et de la passion de nos professionnels, dont l'engagement quotidien incarne nos valeurs d'humanité, de solidarité et d'excellence. Je tiens à leur adresser mes plus sincères remerciements pour leur dévouement inlassable au service des personnes les plus vulnérables.

Mais notre mission ne s'arrête pas là. Alors que nous tournons nos regards vers 2025 et les années à venir, nous nourrissons l'ambition de continuer à développer nos services, à innover dans nos pratiques, et à renforcer notre impact au sein des territoires.

Avec votre soutien, nous sommes déterminés à relever les défis à venir et à bâtir un avenir encore plus inclusif et solidaire.

Continuons à avancer ensemble, avec la même énergie et la même conviction qui ont toujours guidé notre action, et cela depuis le 25 février 1961 date de la création de notre Association.

Merci à toutes et tous pour votre confiance et votre engagement.

Fabien PETITBON
Président

DIRECTION GÉNÉRALE

La lettre de la directrice générale



Chers partenaires de travail,

L'année 2025 ouvre ses portes et voici venu le temps d'évoquer notre parcours commun au fil de l'année 2024.

En premier lieu, je vous dois l'explication du choix de vous nommer « Chers partenaires » car quelle que soit la place que vous occupez dans notre organisation sociale et médicosociale, je vous considère comme mes partenaires de travail et ce, que vous soyez adhérent, administrateur, professionnel, personne accompagnée, proche de la personne accompagnée ou encore partenaire local, régional ou national. Chacun d'entre nous a sa place dans l'évolution de l'ADSEAO et **chacun de la place qu'il occupe, concourt à son développement, sa pérennité et imprime de ce qu'elle est et fait, son évolution.**

Lorsque je parle ainsi, **j'évoque bien notre responsabilité partagée pour voir nos valeurs humanistes croître et compter dans le champ politique** auquel nous nous adressons. Cela vient en écho à ce que nous pensons de la société inclusive et de l'aide apportée aux plus fragiles.

L'année 2024 a été une année riche en événements. Nous avons vécu ensemble la crise de 2020 et ses conséquences les 3 années qui suivirent. **2024 restera l'année de la reprise d'attache avec les financeurs autour de projets bénéfiques pour les personnes fragilisées de nos départements d'implantations.** Le tout s'est fait dans un contexte international troublé voire chaotique où la discussion laisse la place à la confrontation. Au niveau national, le contexte politique a été empreint d'incertitude sans que la cause des plus fragiles ne soit véritablement prise à bras le corps. Dois-je rappeler que la cause de l'enfance a disparu des ministères. Le dernier représentant ministériel en titre était Monsieur Adrien Taquet de juillet 2020 à Mai 2022.

Nous avons été contraints de mettre en place avec la CNAPE, une manifestation qui a battu le pavé parisien pour rappeler que l'enfant a des DROITS. Aujourd'hui, 2025 est l'année anniversaire de la loi 2005 qui vient statuer sur l'égalité des droits et des chances. Qu'en faisons-nous dans la réalité ? Quelques questions sont les bienvenues :

- Est-ce donc progressiste que de se méfier de sa jeunesse ?
- Est-ce donc moderne que d'oublier qu'un enfant maltraité, abusé a besoin de temps pour trouver sa place d'adulte ?
- Est-ce inaudible que l'enfant fragilisé mérite un accompagnement de qualité dispensé par des professionnels reconnus dans leurs qualités et fonctions ?

La Directrice Générale que je suis depuis dix ans n'adhère pas à ces courants de pensées limitatives. La psychomotricienne puis l'éducatrice spécialisée que je fus n'adhère pas plus à ce déterminisme qui limite l'ambition.

Nous avons le devoir d'avoir de l'ambition pour les personnes que nous accompagnons. C'est bien l'autorisation d'avoir de l'ambition qui nous conduit collectivement à réaliser des actions « extra » ordinaires telles que le théâtre en AEMO renforcée, la réussite d'accompagnement avec le premier bachelier au DITEP, la réalisation d'un graff collectif en AEMO, le premier lecteur au DIME, et bien d'autres actions.

C'est bien notre opiniâtreté collective qui nous a permis de baisser les frontières entre le social et le médicosocial au travers de l'ouverture du SESSAD « Enfants Confiés » qui va prendre en compte les enfants accompagnés en Protection de l'Enfance et subissant une situation de handicap.

C'est bien notre détermination qui a conduit aux travaux du groupe départemental de prévention de l'exploitation des êtres humains et l'ouverture du central d'accueil téléphonique et d'intervention ADOSEXO.

C'est bien notre volonté de participer à la vie nationale qui nous a conduit à accueillir les équipes de Judo de Cuba et de Côte d'Ivoire pour les Jeux Olympiques 2024 et ainsi permettre aux athlètes de partager un beau moment avec les enfants et les adultes que nous accompagnons.

C'est bien notre vision globale qui nous conduit à dépasser nos frontières départementales pour proposer notre modalité d'intervention **du Centre Ressources Enfance et Handicap dans le Val D'Oise.**

Pourtant, nous ne nions pas les écueils et nous sommes confrontés aux difficultés financières des financeurs, aux limitations de fait de l'avancée sociale, des impacts des réglementations sur nos organisations actuelles et leur lot d'incompréhensions et de craintes que génèrent les politiques de changements. Il n'en est pas moins vrai que **l'ADSEAO demeure un acteur qui se veut promoteur de solutions sociales et médicosociales afin que les plus fragilisés de notre territoire trouvent leur place et enrichissent ce qui fait de nous, un collectif de vie.** Ces belles paroles vont bien au-delà de l'intention mais elles sont actives et réelles dans nos services et établissements.

En matière de projets, **nous sommes toujours déterminés à faire valoir notre vision humaniste et progressiste du fait collectif.** Toutefois, aujourd'hui, il nous faut nous tourner résolument vers l'entrepreneuriat social qui pourra nous offrir de nouvelles perspectives de déploiement de nos activités sans renier nos valeurs. Je compte sur chaque membre actif de l'ADSEAO pour rechercher et trouver sa modalité afin de permettre le développement des actions au service de l'autodétermination des personnes accompagnées. Notre travail n'est-il pas de permettre aux personnes que nous accompagnons de ne plus avoir besoin de nous pour évoluer ?

Soyons fiers de l'évolution de nos pratiques auprès de nos concitoyens, réjouissons-nous de leur capacité à décider pour eux-mêmes, accordons-leur le temps nécessaire pour le faire et fêtons ensemble l'anniversaire de leurs réussites comme nous allons bientôt fêter l'anniversaire des 65 ans de l'ADSEAO et de nos réussites. Notre Association est à un tournant de son histoire. Je nourris le vœu que ce tournant soit synonyme de notre réussite commune.

Laëtitia ZAMPESE
Directrice Générale

CONSEIL D'ADMINISTRATION

Composition du Conseil d'Administration

BUREAU



Fabien
PETITBON
Président



Marie-Hélène
LE TARNEC
Vice-Présidente



Francine
BOUILLON
Trésorière



Bruno
LE TARNEC
Trésorier Adjoint



Isabelle
DESCHAMPS
Secrétaire



Isabelle
ARASZKIEWIRZ
Secrétaire Adjointe

- Geneviève BAUDEL
- Françoise BEBEN
(Membre d'Honneur)
- Eric BOSTOEN
- Jean Luc BOURGEOIS

- Bruno DERAMBURE
- Robert DEVAUX
- Amélie FLEURY-VALLETEAU
- Christophe LIBBRECHT

- Françoise PAGES
(Membre d'Honneur)
- Chantal PELTIER
- Claude POLLE

À TITRE CONSULTATIF :

Membres de droit :

Conseil Départemental :

- Hélène BALITOUT
- Sophie LEVESQUE
- Corry NEAU

Éducation Nationale :

- Bruno BRANDOLAN

CPAM :

- Antonio DA COSTA

UDAF :

- Charly HEE

CAF :

- Pascal DELAYEN

MSA :

- Claire LEROY

Répresentants du Personnel :

- Joëlle RIVIÈRE
- Muriel NOEL
- Julien MARTIN
- David CARLIER

Président d'honneur :

- Docteur Gérard LATOUR

Membre d'honneur :

- Jacques ALAURENT

Invitée :

- Sophie HINARD

VIE ASSOCIATIVE

La vie associative à l'ADSEAO est marquée par la participation active des adhérents, le travail du Conseil d'Administration et du Bureau et la collaboration des commissions, sous la responsabilité du Président.

Tous ces éléments concourent au bon fonctionnement de l'Association et à la réalisation de ses missions au service des personnes accompagnées. La richesse et la diversité des actions menées par l'ADSEAO témoignent du dynamisme de la vie associative et de l'importance de l'engagement de chacun pour construire une société plus solidaire et inclusive.

L'ADSEAO promeut l'engagement associatif de ses membres pour favoriser l'implication au service de son objet social.

QUELQUES CHIFFRES CLÉS :

PRÉSIDENCE :

452 heures d'engagement associatif

128 réunions

CONSEIL D'ADMINISTRATION :

17 membres

6 réunions

184 heures de participation

BUREAU :

6 membres

12 réunions

168 heures de participation



LES THÉMATIQUES DE RÉFLEXION :

Le Bureau et le Conseil d'Administration ont abordé, lors de l'année 2024, différentes thématiques :

- Projet inter associatif Unité de vie -cas complexes
- Licenciements, promotions, départs
- Externalisation de la comptabilité
- Extension de la prime SEGUR
- Dons de matériels informatiques réformés
- Défi inter-entreprises
- Monétisations CET
- Projet de bail pour nouveaux locaux
- ODE CD60 Séance plénière
- Fonds de dotation
- Ferme pédagogique
- Code de conduite éthique
- Valeurs associatives
- Forum des métiers
- Arrêtés des comptes et des budgets
- Recrutements de nouveaux adhérents
- Négociation CPOM CD 60
- Prime de partage de la valeur pour tous
- Journée associative
- Vœux partenaires
- Médailles du travail
- Cérémonie dédiée aux retraités
- Création de nouveaux services
- Site internet du CREH
- Jeux olympiques 2024 – Accueil d'athlètes
- Appel à la mobilisation de la CNAPE
- Séminaire des administrateurs
- Opération « Portes ouvertes » au PEAS
- Activités des pôles
- Privatisation du comptage électrique du Siège
- Saisine de le Défenseur des Droits
- Evaluation de l'AEMO, du SAMSAH
- Trophée de la Prévention CCMO
- Procédures associatives : Gestion de crise, lanceur d'alertes, sécurité numérique
- Mise à jour du Projet Association
- Document Unique de Décisions

LES ADHÉRENTS :

Les adhérents ont un rôle essentiel au sein de l'Association. Leur engagement bénévole auprès de l'ADSEAO et leur implication dans la vie associative est nécessaire afin de faire vivre le Projet Associatif.

La participation des adhérents au sein des différentes instances et espaces associatifs :

- Conseil d'Administration,
- Commissions,
- Groupes de travail,
- Manifestations au sein et en dehors de l'ADSEAO,
- Journée Associative,
- Formations et séminaires,

contribue au soutien des actions de l'Association.

33

membres au
31/12/2024

4

nouveaux adhérents
au cours de l'année



L'ADSEAO promeut l'engagement associatif de ses membres pour favoriser l'implication au service de son objet social.

QUELQUES CHIFFRES CLÉS :

Participation des adhérents aux manifestations associatives :

➤ JOURNÉE ASSOCIATIVE :

9 adhérents
63 heures
1 réunion

➤ MANIFESTATION NATIONALE CNAPE :

6 adhérents
54 heures
1 réunion

➤ ACCUEIL DES DÉLÉGATIONS OLYMPIQUES :

12 adhérents
94 heures
13 réunions

➤ SÉMINAIRE ASSOCIATIF :

14 adhérents
98 heures
1 réunion

LES COMMISSIONS :

Ces commissions ont un rôle de soutien auprès du Conseil d'Administration et l'aident à accompagner les décisions et les actions à mettre en œuvre selon les priorités identifiées. À ce jour, ce sont 6 commissions œuvrant à faire développer la vie associative. La participation aux Commissions est ouverte à tous les adhérents de l'Association.



Commission Contrôle :

Elle contrôle la liste des adhérents et valide les frais engagés par ces derniers.

3 membres
2 réunions
4 heures

213

heures de travail
de l'ensemble
des commissions

24

réunions de
commissions tout
au long de l'année

13

adhérents participant
aux différentes
commissions



Commission Projet Associatif :

Elle propose au Conseil d'Administration la réécriture du Projet Associatif (2026-2030) de l'ADSEAO en collaboration avec la Direction Générale, sous la responsabilité du Président.

3 membres
1 réunion
6 heures



Commission Communication :

Elle a en charge la communication interne et externe de l'Association ainsi que la promotion de l'engagement associatif.

6 membres
10 réunions
119 heures



Commission DUD :

Elle est en charge de la mise à jour du Document Unique de Délégation.

4 membres
1 réunion
12 heures



Commission Finances :

Elle a la responsabilité du suivi budgétaire de l'Association.

4 membres
6 réunions
53 heures



Commission Patrimoine :

Elle assure la supervision de l'ensemble des lieux, du matériel, et des rénovations de l'Association sur le territoire et peut mettre en action des projets pour développer le patrimoine.

4 membres
4 réunions
19 heures



IMMERSION BÉNÉVOLAT

Parfois, pour vivre de nouvelles aventures, il suffit de vivre la même histoire avec un nouveau regard ! C'est exactement ce que ces trois anciens salariés, et maintenant retraités, de l'ADSEAO ont décidé de faire en devenant des bénévoles au sein de l'Association. En 2017, c'était Astrid MEZIANE au sein du pôle handicap. Depuis 2024, Hubert VACELET et Brigitte CONSTANT ont commencé leur bénévolat au sein du même pôle. Voici un retour de leurs expériences :



Hubert VACELET a travaillé au sein de l'ADSEAO en tant qu'Aide Médico-psychologique (AMP) au sein du groupe « AVELON », à la MAS du Pôle Handicap. Il est parti à la retraite en avril 2024, après 13 ans de carrière à l'ADSEAO. À peine un mois après son départ, il revenait en qualité de bénévole.

➤ Comment s'est organisé ce temps de bénévolat au sein de la MAS ?

« Je connais les besoins de la MAS, je sais qu'il y a des besoins (...). Donc, je voulais venir en plus pour proposer des temps de cocooning, de détente, de balnéo, de spa, pour prendre du temps avec les résidents. »

➤ Quelles sont les activités de bénévolat que vous réalisez auprès des bénéficiaires ?

« Mon planning, mon cycle de travail, est sur deux semaines. La semaine une, je travaille mardi et mercredi, et la semaine deux, mercredi et jeudi. Et après, je reprends le même cycle, et mes horaires, c'est de 7h à 11h. (...) J'ai oublié de vous dire, pour certains résidents, je propose aussi des sorties extérieures ! Alors, ce sont souvent des sorties café. »

➤ Quelles motivations vous ont conduit à devenir bénévole ?

« Je viens vraiment pour des temps clés pour les résidents, des temps que pour eux. Je suis là pour faire vraiment de l'exceptionnel, des choses que les collègues n'ont pas le temps de faire. »

➤ Comment vivez -vous ce temps de bénévolat ?

« C'est très enrichissant, parce que je fais le métier que j'aime, mais dans des conditions idéales. Le temps que je leur donne (aux résidents), c'est en fonction de leurs besoins, ce n'est plus la course, il n'y a plus d'impératifs. »



Brigitte CONSTANT, est une ancienne salariée de l'ADSEAO, qui a travaillé comme Auxiliaire de Puériculture au sein du groupe « Primevères » du DIME du Pôle Handicap. Elle est partie à la retraite en juin 2023, après 36 ans de carrière à l'ADSEAO. En juillet 2024, elle a décidé de rejoindre l'Association en qualité de bénévole.

➤ Comment s'est organisé ce temps de bénévolat au sein du DIME ?

« Ce bénévolat s'est coordonné entre la direction du pôle et les équipes d'internat afin de leur apporter un soutien en plus et leur permettre de faire des activités qu'ils ne peuvent pas faire au quotidien. »

➤ Quelles sont les activités de bénévolat que vous réalisez auprès des bénéficiaires ?

« Moi au départ, j'étais déjà restée le jeudi matin afin d'accompagner des bénéficiaires à l'activité piscine. Ensuite, j'ai proposé aux deux autres groupes, puisqu'ils mutualisent les sorties l'après-midi, de participer à la randonnée pour leur permettre d'accompagner des jeunes en plus. C'est ça ma journée de 9h à 16h. »

➤ Quelles motivations vous ont conduit à devenir bénévole ?

« Moi, c'est la passion du métier. (...) C'est pour ça que moi, quand ça a cheminé et que j'ai dit : « Oui, je veux bien faire du bénévolat », c'était surtout pour apporter ce que je n'ai pas eu le temps de leur apporter auparavant (aux bénéficiaires). »

➤ Comment vivez -vous ce temps de bénévolat ?

« Je suis quand même assez fière de ça. Je sais que ça apporte quelque chose à quelqu'un. (...) Et moi, apporter quelque chose à quelqu'un, ça a toujours été un peu ma vie, d'apporter... D'être là pour les autres. (...) C'est un petit plus, comme ça, que j'apporte encore. »

IMPLANTATION

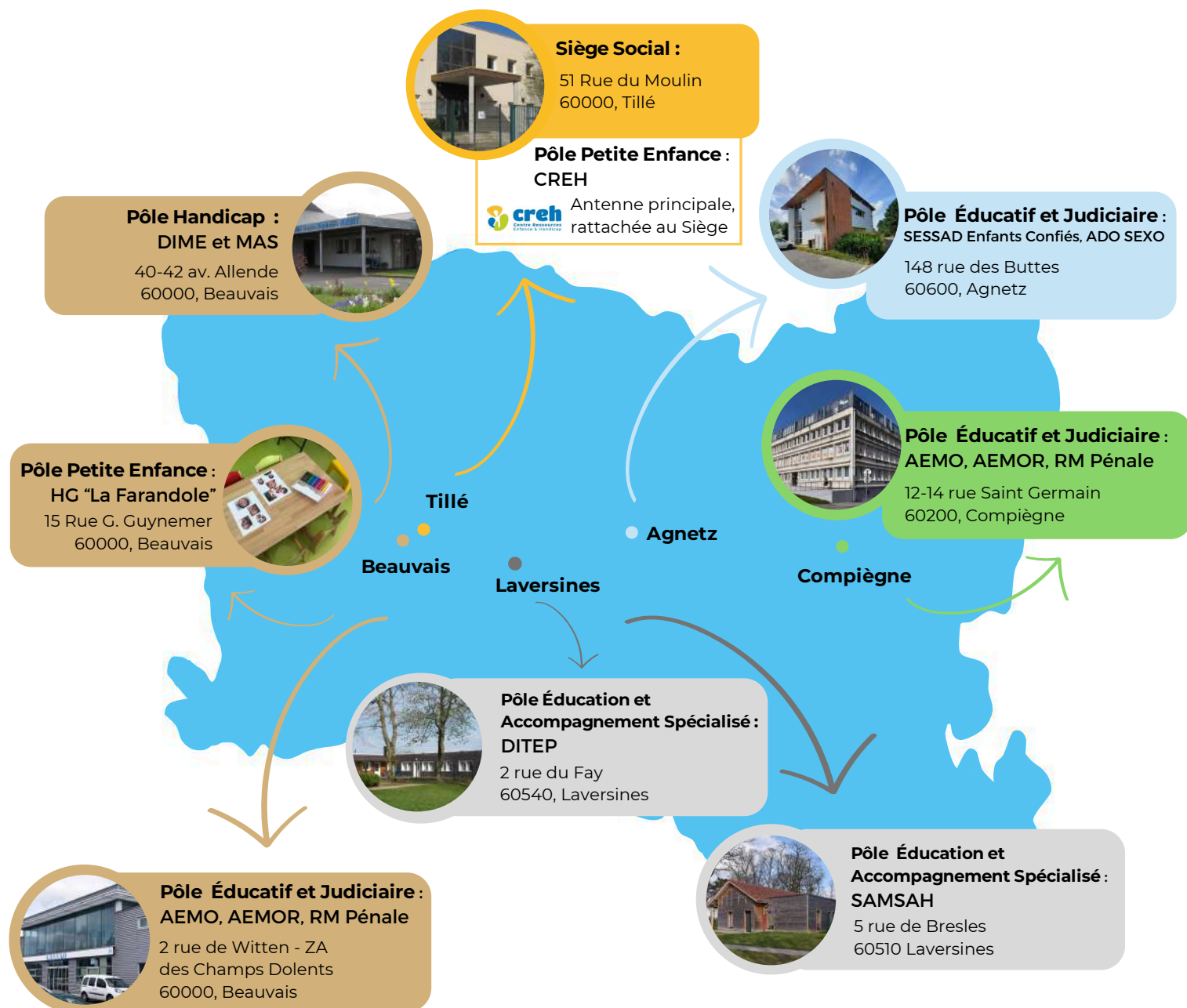
Notre intervention et notre accompagnement auprès des personnes en difficulté sur les départements de l'Oise et le Val d'Oise se réalisent en partenariat avec les acteurs sociaux des territoires avec réactivité, efficacité et coordination. Depuis sa fondation, l'ADSEAO a eu pour objectif de s'implanter dans les territoires afin de faciliter les déplacements et les rencontres avec les personnes accompagnées et partenaires.

➤ Nos établissements et services :

8 établissements
dans l'Oise

12 services

5 pôles d'activité



MANIFESTATIONS ADSEAO

L'ensemble de nos manifestations associatives sont le reflet de notre engagement social pour mettre en place des interventions innovantes, faire vivre le territoire et agir auprès des populations vulnérables.

Notre Association renouvelle constamment son engagement en tant qu'actrice dans le domaine social et médico-social pour « Être là où le dispositif n'est pas ». De nombreux événements ont eu lieu tout au long de l'année auprès des partenaires et acteurs sociaux ainsi que des enfants, jeunes et adultes accompagnés au quotidien par l'ADSEAO.

ZOOM SUR LES MOMENTS FORTS DE L'ADSEAO EN 2024 :

JANVIER | MISE EN LUMIÈRE DIME ET SAJS

L'ADSEAO a inauguré deux services : le DIME et le SAJS au sein du Pôle Handicap. Plusieurs activités ont eu lieu pour cette occasion :

- Discours des représentants de l'ADSEAO et de l'ARS,
- Visite des installations (salle de classe, salle polyvalente et chambre du SAJS),
- Témoignages des familles et diffusion des films.



FÉVRIER | LAURÉATS DES TROPHÉES PRÉVENTION

L'ADSEAO a remporté le prix de la 1ère. édition des Trophées Prévention, organisée par la CCMO, dans la catégorie « Santé mentale et bien-être ». L'action récompensée : « Prévention de l'absentéisme » vise à accompagner les salariés du Pôle Handicap dans la prévention liée au comportement des enfants et adultes porteurs de troubles du spectre autistique (TSA).



MAI | FORUM DE L'EMPLOI À L'APRADIS

L'ADSEAO a participé au « Forum de l'emploi », organisé par l'APRADIS, dans leurs locaux d'Amiens. Une équipe constituée de 4 chefs de service des différents pôles de l'ADSEAO a participé activement à la rencontre avec les étudiants, futurs professionnels du domaine social et médico-social. Ce lien avec les écoles de formation du territoire contribue au rayonnement associatif.





MAI | JOURNÉE ASSOCIATIVE ADSEAO

La Journée Associative a eu lieu au Pôle Éducation et Accompagnement Spécialisé à Laversines. Les salariés des différents pôles et les adhérents se sont réunis pour vivre une journée conviviale, organisée autour de défis sportifs et de jeux collectifs. Un moment fort de cohésion d'équipe mettant en avant les valeurs associatives.

JUIN | ASSEMBLÉE GÉNÉRALE ADSEAO

Le bilan des actions de l'année 2023 a été présenté ainsi que les perspectives pour l'année 2024. L'engagement et l'implication de trois adhérents a été mis à l'honneur lors de l'Assemblée. La médaille "ADSEAO" leur a été remise en reconnaissance de leur riche contribution au développement de l'Association : Madame Françoise BEBEN, Madame Françoise PAGES et Monsieur Jacques ALAURENT.



JUILLET | ACCUEIL DES DÉLÉGATIONS OLYMPIQUES

L'ADSEAO a eu le plaisir d'ouvrir ses portes aux délégations olympiques de judo de Cuba et de Côte d'Ivoire, hébergées dans l'un de nos établissements avant de participer aux Jeux Olympiques à Paris. Grâce au partenariat avec le Comité Oise Judo, notre Association a pu offrir un accueil festif à ces délégations et célébrer les valeurs universelles du sport.

SEPTEMBRE | MOBILISATION NATIONALE CNAPE

L'ADSEAO a répondu à l'appel du collectif « Les 400 000 », coordonné par la CNAPE. Cette mobilisation nationale a réuni environ 3 000 participants, différents acteurs de la société civile, engagés pour la protection de l'enfance, la défense des droits des enfants et l'amélioration des conditions de leur prise en charge. Notre Association a été fièrement représentée par environ 60 professionnels et adhérents !



OCTOBRE | DÉFI INTER ENTREPRISES DU BEAUVAISIS

L'ADSEAO a participé à la 21^e édition du « Défi interentreprises du Beauvaisis 2024 », au Plan d'eau du Canada, à Beauvais. Encore une fois, notre Association a été fièrement représentée par seize salariés de tous les pôles. Les équipes ont participé aux différentes épreuves sportives : course à pied, parcours à vélo et canoë.

OCTOBRE | ADSEAO EN ROSE

Dans le cadre « d'Octobre Rose », l'ADSEAO s'est mobilisée pour sensibiliser l'ensemble de ses salariés, tout au long du mois, à l'importance de la lutte contre le cancer du sein, en symbole de solidarité. Les équipes ont ajouté une touche de rose à leur tenue pour montrer leur soutien à cette cause. Des pulls, des écharpes, des chemises, des rubans ... l'ADSEAO a brillé en rose !



OCTOBRE | SPONSORING ASSOCIATIF VTT

Solène Bouissou, salariée de l'ADSEAO, porte fièrement les couleurs de notre Association depuis janvier 2024. Cette année, elle a eu une saison remarquable en VTAE (Vélo Tout Terrain à Assistance Électrique) :

- 1ère place au championnat des Hauts-de-France,
- 3ème place au championnat de France et
- 3ème place au niveau mondial du « Général de Coupes du Monde des WES » (Word Ebike Series).

NOVEMBRE | MÉDAILLES D'HONNEUR DE TRAVAIL

L'ADSEAO a eu le plaisir de rendre hommage à 13 salariés lors de la cérémonie de remise des Médailles d'Honneur du Travail, au Siège Social. Cette distinction met en avant l'effort, le professionnalisme et la détermination des professionnels. Les médailles décernées : 7 médailles d'Argent, 3 médailles de Vermeil, 2 médailles d'Or et 2 médailles Grand Or.



NOVEMBRE | MISE À L'HONNEUR DES RETRAITÉS

Pour la toute première fois, l'ADSEAO a mis à l'honneur le parcours de six salariés partant à la retraite en 2024. Pour cette occasion, la médaille « ADSEAO » a été remise à ces professionnels en signe de reconnaissance pour leur implication, leur dévouement et le travail accompli au sein de cette institution et auprès des équipes des différents pôles.

DÉCEMBRE | NOUVEAUX SERVICES À AGNETZ

Dans le cadre de son développement, l'ADSEAO a mis en place deux nouveaux services sur le territoire de l'Oise. Ces services, qui s'inscrivent dans une démarche d'innovation et de proximité, sont implantés à Agnetz. Parmi les nouveaux dispositifs figurent notamment le « SESSAD Enfants Confiés ADSEAO » et « ADO SEXO ». Notre Association favorise ainsi un accompagnement de qualité et adapté aux besoins des populations.





02

ACTIVITÉ DES PÔLES

ORGANIGRAMME FONCTIONNEL :

Conseil d'Administration

Comité de Direction

Pôle Éducation et Accompagnement Spécialisé

Directeur : Yvan VAUCHER

- Dispositif Institut Thérapeutique Éducatif et Pédagogique (DITEP)
- Service d'Accompagnement Médico Social pour Adultes Handicapés (SAMSAH)

Siège Social

Directeur Général Adjoint : Adrien ROUET

- Finances
- Communication
- Ressources Humaines
- Services généraux, sécurité et condition de travail

Pôle Handicap

Directrice : Nathalie ROUX

- Dispositif Intégré Médico-Éducatif (DIME)
- Maison d'Accueil Spécialisé (MAS)

Directrice Générale
Laëtitia ZAMPESE

**Directeur Général
Adjoint**
Adrien ROUET

Pôle Petite Enfance

Directeur Adjoint : Julien PILLON

- Centre Ressources Enfance & Handicap (CREH)
- Halte-garderie "La Farandole"

Pôle Éducatif et Judiciaire

Directrice : Florence THERON

- Assistance Éducative en Milieu Ouvert (AEMO)
- Assistance Éducative en Milieu Ouvert Renforcé (AEMOR)
- Réparation - Médiation Pénale
- SESSAD Enfants Confiés ADSEAO
(*Service d'Éducation Spéciale et de Soins à Domicile)
- ADO SEXO

PÔLE ÉDUCATIF ET JUDICIAIRE

Le pôle Éducatif Judiciaire a évolué en **PÔLE ÉDUCATIF ET JUDICIAIRE (PEJ)** du fait de l'ouverture en cette fin d'année de deux nouveaux services. Ce pôle développe ses activités dans le domaine de la Protection de l'Enfance, des mineurs en conflit avec la Loi, de la prévention du risque de l'exploitation sexuelle et des enfants en situation de handicap confiés à l'ASE.

Le PEJ, via ses cinq services, accompagne les enfants et les jeunes ainsi que leurs familles dans leur milieu de vie habituel. Ces services sont déployés dans tout le département de l'Oise, avec trois sites : Beauvais, Compiègne et Agnetz.

LES SERVICES :

🔗 Action Éducative en Milieu Ouvert (AEMO):

Mesure de protection judiciaire dans le milieu familial, ordonnée par les juges des enfants pour des enfants en danger du fait de leurs conditions de vie ou liée à des difficultés dans la responsabilité éducative de leurs parents.

1000 mesures / 0-18 ans

🔗 AEMO Renforcée :

Mesure de protection judiciaire dans le milieu familial, ordonnée par les juges des enfants pour des adolescents, en situation de grandes difficultés et/ou en voie de marginalisation. Une mesure affirmée dans la loi du 7 février 2022.

150 mesures / 13-18 ans

🔗 Réparation pénale - Médiation pénale :

Mesures pénales de prévention de la récidive



et restauratives ordonnées par les juges des enfants ou par le Parquet dans le cadre d'alternatives aux poursuites judiciaires ou des sanctions. Nouvelle habilitation en date du 13 juillet 2022.

450 mesures / 13-18 ans

🔗 SESSAD Enfants Confiés ADSEAO :

Le Service d' Education Spéciale et de Soins à Domicile (SESSAD) Enfants Confiés (nouveau service) est destiné à des enfants en situation de handicap (Trouble du spectre autistique, troubles neuro développementaux, troubles de l'attention avec ou sans hyperactivité) bénéficiant d'une reconnaissance de la Maison de l'Autonomie et confiés à l'Aide Sociale à l'Enfance (ASE).

15 places financées par l'Agence Régionale de Santé (ARS)

🔗 ADO SEXO :

La permanence ADO SEXO (nouveau service) s'inscrit dans le cadre de la prévention du risque d'exploitation sexuelle. Il s'agit d'un espace d'écoute et propose un accompagnement auprès des jeunes, des parents et des professionnels.

ZOOM MÉTIER :

Je suis secrétaire en AEMO au Pôle Éducatif et Judiciaire de Compiègne depuis bientôt 7 ans.

La secrétaire, par son accueil, est la première image de l'ADSEAO. **Il faut savoir être** rassurante, à l'écoute et bienveillante afin d'apporter une réponse adaptée à tout et à tous. **Il faut savoir être** disponible et polyvalente.

C'est aussi recevoir l'agressivité des personnes accompagnées, les tracas et les angoisses des professionnels. C'est gérer l'intendance et les problèmes des locaux. C'est assurer le suivi de l'activité, seconder le chef de service et faciliter la charge administrative des travailleurs sociaux.

Toutes ces tâches diverses et variées sont riches, mais parfois pas toujours reconnues à leur juste valeur. Ce que j'aime dans ce métier, c'est le côté humain, l'aspect juridique et le travail pluridisciplinaire.

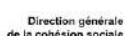


La charge de travail ne laisse pas de place à l'ennui !

A travers ce petit témoignage, je fais un clin d'œil à toutes mes collègues secrétaires qui sont un pilier indéniable de l'Association.

Sandrine THIEBAUT
Secrétaire à l'AEMO de Compiègne

NOS FINANCEURS :



NOS CONVENTIONS ET PARTENARIATS :

➤ SAMU Social 60 :

Développement de la coordination départementale avec le SAMU Social 60 autour de la lutte contre le système prostitutionnel.

➤ Conseil Départemental de l'Oise (Direction Enfance Famille):

Poursuite des travaux et animation du groupe départemental sur la lutte contre l'exploitation sexuelle des mineurs.

➤ Continuité des divers partenariats afin d'assurer la poursuite des interventions :

- Association CLARA (refuge pour animaux)
- Addictions France
- Préfecture de l'Oise
- Mairie de Beauvais et de Compiègne
- Protection Judiciaire de la Jeunesse (PJJ)
- Noyon Pentathlon moderne (convention)

LES CHIFFRES CLÉS DU PÔLE :

ACTIVITÉ DES SERVICES :

SERVICES	ADMISSIONS	SORTIES
AEMO	648	609
AEMOR	166	156
RP -MP	203	223
SESSAD EC	1	0
ADO SEXO	1	0



ACCOMPAGNEMENTS PAR SERVICE :

1 603 ENFANTS ACCOMPAGNÉS EN AEMO

333 ENFANTS ACCOMPAGNÉS EN AEMO RENFORCÉE

297 ENFANTS ACCOMPAGNÉS EN RÉPARATION ET MÉDIATION PÉNALE (RP-MP)

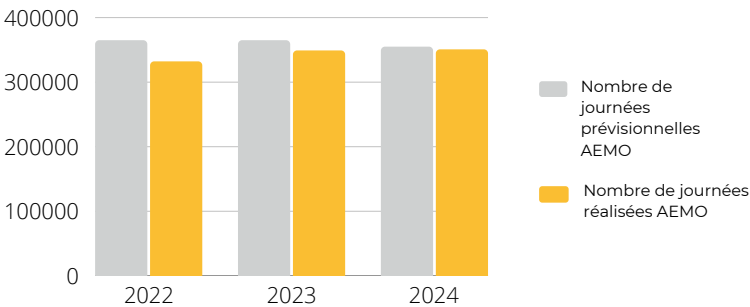
1 ENFANT ACCOMPAGNÉ EN SESSAD ENFANTS CONFIÉS

1 ENFANT ACCOMPAGNÉ EN ADO SEXO

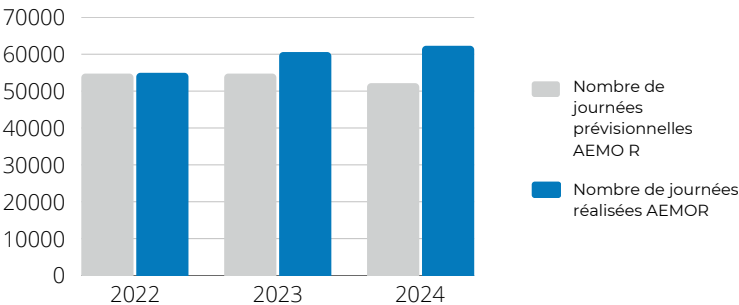


ÉVOLUTION DE L'ACTIVITÉ DU PÔLE SUR 3 ANS :

Journées AEMO :



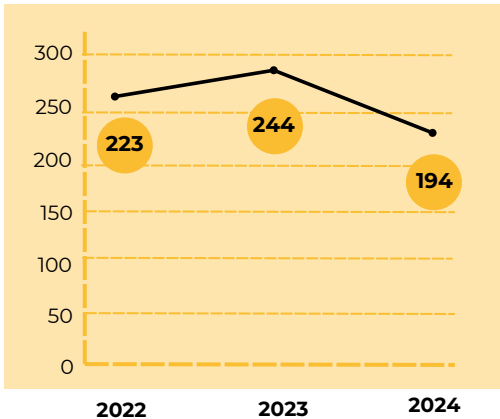
Journées AEMOR :



Mesures Réparation et Médiation Pénale (RP-MP) :

24 STAGES PRÉVENTION DE RISQUES ROUTIERS ET PRÉVENTION STUPÉFIANTS

194 MESURES COORDONNÉES DE RP-MP



*Nombre d'actes réalisés au 31 décembre 2024.

QUELQUES MOMENTS FORTS

DU PÔLE EN 2024 :



Avril

Visite d'un lycée d'Egypte :

Lors du voyage scolaire en France, le lycée français d'HURGHADA d'Egypte, a rendu visite au pôle (site Compiègne).



Août

Participation aux JO Paris 2024 :

Des jeunes accompagnés dans le cadre de l'assistance éducative ont participé aux événements sportifs des Jeux Olympiques.



Juin

Représentation théâtrale :

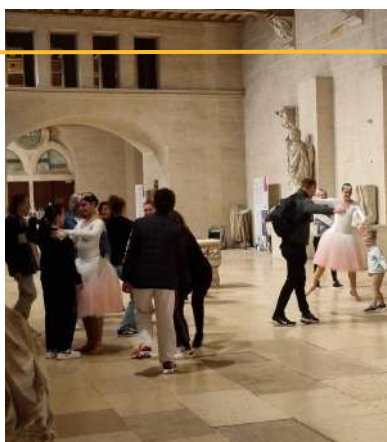
À Beauvais, des jeunes de l'AEMOR, et en collaboration avec Addictions France, ont présenté une pièce de théâtre.



Octobre

Atelier solidaire "Rubans roses" :

Des enfants ont préparé des rubans roses, utilisés ensuite par les salariés de l'Association en soutien à la lutte contre le cancer du sein.



Juillet

Visite au Château de Pierrefonds :

Des jeunes de l'AEMO ont participé à cette sortie culturelle autour du thème de la danse et des princesses.



Décembre

Soutien au refuge pour animaux :

Les enfants ont participé à l'atelier de confection des jeux et coussins destinés au refuge pour animaux de l'association CLARA, à Beauvais.

QUEL BILAN POUR 2024 ?

Florence THERON
Directrice de pôle



Le Pôle Educatif et Judiciaire a renforcé sa position d'acteur en protection de l'enfance en 2024 en collaborant avec des associations pour mieux accompagner les enfants. Nous avons répondu à un appel à projet de la DGCS pour lutter contre l'exploitation sexuelle des mineurs, ce qui nous a permis d'ouvrir la permanence ADO SEXO fin 2024.

En même temps, l'ARS nous a permis de développer un SESSAD pour les enfants de l'Aide Sociale à l'Enfance. Ces nouveaux projets ont conduit à l'embauche de nouveaux collaborateurs et au renforcement des services d'AEMO et d'AEMO Renforcée en raison de l'augmentation de l'activité.

Malgré les difficultés dans la protection de l'enfance et la tendance répressive de la justice des mineurs, les équipes font preuve d'un professionnalisme, d'innovation et d'un engagement remarquables.

QUELS PROJETS POUR 2025 ?

- Participer à l'évaluation HAS des services d'AEMO Renforcée et de Réparation-Médiation pénale des mineurs.
- Asseoir les coopérations départementales sur la lutte contre le système prostitutionnel et la lutte contre l'exploitation sexuelle par des conventions et protocoles.
- Réorganiser la dirigeance du pôle.
- Expérimenter la présence d'un chien médiateur dans les mesures éducatives.
- Poursuivre la réflexion sur l'infra justice et analyser les besoins du territoire.
- Inaugurer les nouveaux locaux et services SESSAD Enfants Confiés et ADO SEXO.



PRESENTATION DE PROJET :

Ce projet a duré un an et a été encadré par des éducatrices spécialisées de l'équipe d'AEMO de Compiègne Sud. Neuf jeunes entre 10 à 16 ans ont participé à cette action. Le groupe a été accompagné pendant cette période par un artiste graffeur. Ceci a permis aux jeunes de découvrir et de s'initier à la technique du graffiti et du Street Art. Ils ont alterné avec des visites culturelles dans l'Oise et à Paris. Grâce à l'autorisation de la mairie de Compiègne, les jeunes ont pu s'exprimer librement sur un mur dédié par la municipalité. Le projet s'est achevé avec la création d'une fresque dédiée aux droits de l'enfant et dévoilé lors d'un vernissage en décembre 2024.



L'ADSEAO félicite l'implication et l'engagement des jeunes artistes
et de l'équipe encadrante :

Nassim

Selsibil

Sublime

Jade

Walid

Solange

Louay

Inaya

Romain

Mesdames Caron, Languedoc et Wattier

L'ADSEAO remercie l'accompagnement de Guillaume Sofiane TEZIERE,
artiste graffeur, dans ce projet.

PÔLE HANDICAP

Le **PÔLE HANDICAP (PH)** accompagne les enfants et les adultes en situation de handicap. Le PH assure la mise en place des interventions via ses 2 établissements médico-sociaux localisés à l'institut France Raphaële Fleury, à Beauvais. Egalement, le pôle propose 1 service en externat (SAJS), déployé dans tout le département de l'Oise.

LES SERVICES :

➤ Dispositif Intégré Médico-éducatif (DIME) :

Accueil d'enfants atteints de Troubles du Spectre Autistique (TSA) avec ou sans troubles associés ou en situation de polyhandicap.

78 places / 0-20 ans

➤ Maison d'Accueil Spécialisée (MAS) :

Accueil d'adultes atteints de Troubles du Spectre Autistique (TSA) avec ou sans troubles associés ou en situation de polyhandicap.

22 places / 20 ans et +

➤ Service d'Accueil de Jour Séquentiel (SAJS) :

Accueil de répit pour adultes atteints de handicaps lourds.

2 places / 20 ans et +

MODALITÉS D'ACCOMPAGNEMENTS PLURIELLES :

➤ Dispositif Intégré Médico-éducatif (DIME) :

Les enfants sont accompagnés selon 3 modalités : l'ambulatoire, l'accueil de jour et l'hébergement. Cela est décliné en fonction des besoins de l'enfant et des attentes des familles au service du projet de l'enfant.



➤ Service d'Accueil de Jour Séquentiel (SAJS) :

La "Halte répit", l'accueil de jour et l'hébergement de répit permettent de répondre aux besoins des adultes en grand handicap et aux attentes de répit des aidants.

SUIVI MÉDICAL :

Il est assuré par le Médecin en poste fixe à raison de 2 matinées par semaine. Cela permet un travail complémentaire entre le service infirmier et le médecin au service des personnes accompagnées.

Le Médecin fait également le lien avec les médecins spécialistes. Au regard du temps de travail du médecin, son expertise est uniquement proposée aux personnes accompagnées en hébergement.

Pour toutes les autres personnes le service infirmier fait le lien avec les représentants légaux et/ou les tuteurs et leur médecin traitant pour le suivi médical.

ZOOM MÉTIER :

Madame Caroline DAJOU est éducatrice spécialisée au sein du DIME. En qualité de professionnelle qui coordonne les actions auprès des enfants TSA, en équipe, elle participe à la gestion de « l'atelier ».

L'atelier est un lieu où sont structurées des activités pour les adolescents TSA. Notre objectif est de permettre aux jeunes de développer des compétences sur lesquelles ils pourront s'appuyer dans le futur pour une activité professionnelle ou de gestion de leur vie quotidienne.

Les activités proposées s'inscrivent dans le temps afin que les jeunes puissent progresser comme avec l'activité épicerie où il leur est demandé par exemple de mettre en rayon des produits. L'activité lingerie leur permet d'expérimenter le tri et pliage du linge.



C'est une source de défi quotidien. C'est au travers de certains échecs que l'on s'adapte pour mieux réussir... j'ai expérimenté que c'est aussi vrai pour les jeunes que pour nous professionnels

Caroline DAJOU
Éducatrice Spécialisée DIME

NOS FINANCEURS :



NOS CONVENTIONS ET PARTENARIATS :

✧ **Éducation Nationale** : Poursuite de la présence à mi-temps du professeur des écoles.

✧ **Mairie de Beauvais** : EducapCity, organisé par la mairie, reste un RDV annuel que nous ne manquons pas.

✧ **Partenariat avec les associations du territoire** :

LICRA : Nous faisons partie du collectif « Les quartiers parlent à la République », nous y participons avec des actions de sensibilisation aux handicaps.

Réseau Bulle : nous avons continué les cafés rencontre avec les familles

ASPTT : renforcement du partenariat pour l'inclusion des enfants du DIME.

Association d'insertion « SIME » : au travers de son atelier de couture « FAIRE » pour créer des vêtements adaptés aux bénéficiaires.

LES CHIFFRES CLÉS DU PÔLE :

ACTIVITÉ DES SERVICES :

SERVICES	ADMISSIONS	SORTIES
DIME	14	11
MAS	1	-

5 BÉNÉFICIAIRES
SAJS EN 2024

ACCUEIL DE JOUR :

2 Bénéficiaires
89 Jours de répit

ACCUEIL DE NUIT :

3 Bénéficiaires
39 Nuits d'hébergement

ACCOMPAGNEMENTS PAR SERVICE :

87 ENFANTS EN FILE ACTIVE
DIME POUR 78 PLACES

25 ADULTES EN FILE ACTIVE
MAS POUR 22 PLACES

112 PERSONNES
ACCOMPAGNÉES
TOUS SERVICES
CONFONDUS EN 2024

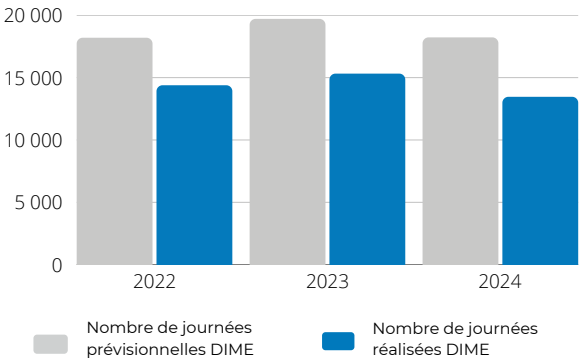
DOSSIERS EN ATTENTE :

114 DIME
AU 31/12/24

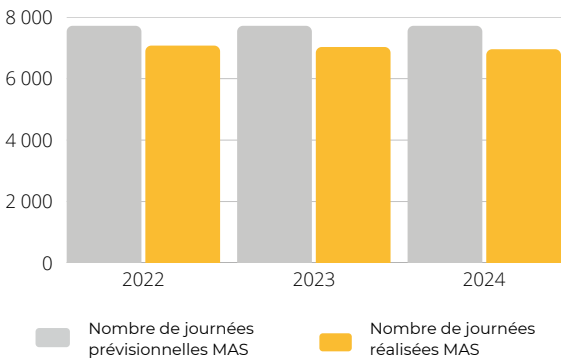
40 MAS
AU 31/12/24

ÉVOLUTION DE L'ACTIVITÉ DU PÔLE SUR 3 ANS :

Journées DIME :



Journées MAS :



QUELQUES MOMENTS FORTS DU PÔLE TOUT AU LONG DE 2024 :



Mars

« Tournoi de la Fraternité » :

Ce tournoi a été organisé par l'association LICRA à Clairefontaine. Différents ateliers de sensibilisation ont été proposés aux enfants de 8 à 12 ans.



Juin

Fête de l'été :

La fête de l'été est redevenue un incontournable après les années « Covid ». Les résidents et leurs familles ont profité d'un moment festif.



Mars

Rallye Educap City à Beauvais :

Ce rallye, destiné aux jeunes de 8 à 14 ans, a été organisé par la Ville de Beauvais. Le Pôle Handicap a été un point de passage dans ce parcours.



Décembre

Sortie au Parc Saint Paul :

Le « Lions Club Beauvais Helen Keller » a offert une journée au Parc Saint Paul aux enfants accompagnés par l'ADSEAO.



Juin

Journée de sensibilisation :

Avec le collectif « Les quartiers parlent à la République », deux journées de sensibilisation aux handicaps au Casino de Forges les Eaux, 400 enfants.



Décembre

Démarche sécurité incendie :

Des travaux pour l'installation d'un nouveau Système de Sécurité Incendie (SSI) et l'exercice incendie avec les pompiers au sein de l'établissement.

QUEL BILAN POUR 2024 ?

Nathalie ROUX
Directrice de pôle



La motivation de tous est restée au rendez-vous tout au long de cette année. L'accompagnement d'enfants et d'adolescents autistes avec des troubles associés questionne nos limites et interroge nos pratiques. Les formations professionnelles et la supervision ont été là pour nous soutenir. La fragilité des personnes accompagnées, la complexité des situations où se croisent handicaps, difficultés sociales et interventions judiciaires nous poussent à nous dépasser.

Alors, toujours à la recherche du « faire mieux », nous élaborons de nouveaux projets. La qualité et son amélioration ont été particulièrement au cœur de nos pratiques en lien avec la préparation des évaluations à venir. Il s'agit de poursuivre encore et encore cet élan professionnel qui soutient nos actions. Il nous faut participer encore et encore pour construire une société où tous et toutes ont leur place, y compris les plus fragiles. Nous nous y employons chaque jour.

QUELS PROJETS POUR 2025 ?

Aller plus loin :

- Monter en puissance du DIME avec l'augmentation de six places d'accompagnements mobiles.
- Poursuivre la culture de l'amélioration continue de la qualité au travers des deux évaluations.
- Mettre en place un projet en lien avec les situations de double vulnérabilité.
- La concrétisation des appartements inclusifs.
- L'utilisation du jardin sensoriel et le développement de son aménagement.

Former, informer et se faire connaître :

- Poursuivre la sensibilisation aux handicaps sur le territoire indispensable pour une inclusion réussie.
- Entretenir nos partenariats et les faire grandir avec la mairie de Beauvais et la poursuite de la participation à Educap City, avec la MDA et notre participation aux différentes instances comme le comité d'analyse, avec l'ASPTT et nos actions d'inclusion sportive
- Développer le travail transversal avec les familles au travers des cafés rencontres, des CVS, de leur participation au comité de relecture.

PÔLE PETITE ENFANCE

Le **PÔLE PETITE ENFANCE (PPE)** est dédié à l'accompagnement des jeunes enfants et de leurs familles, en mettant l'accent sur l'inclusion, le soutien à la parentalité et le développement de l'enfant. Le pôle comprend plusieurs entités qui travaillent en synergie pour offrir des services adaptés aux besoins spécifiques des enfants et de leurs familles.

LES SERVICES :

➤ Halte Garderie « La Farandole » :

La Halte Garderie, localisée à Beauvais, assure sa mission d'accompagnement de la petite enfance auprès des familles du territoire. Elle propose un accueil occasionnel en demi-journée pour les enfants de 3 mois à 6 ans, favorisant leur socialisation et leur développement. En 2024, "La Farandole" a pris en charge un nombre significatif d'enfants, permettant à de nombreuses familles de bénéficier de ses services.

16 places / 3 mois - 6 ans

➤ Centre Ressources Enfance & Handicap (CREH) :

Ce service intervient dans le département de l'Oise et du Val-d'Oise. Il intervient en soutien des familles avec un enfant en situation de handicap, diagnostiqué ou non. Il accompagne également des professionnels de la petite enfance et des établissements d'accueil afin de favoriser l'inclusion de l'enfant. L'équipe facilite la mise en place du projet de l'enfant, dans le respect des décisions parentales.



➤ CREH OISE (60) :

En 2024, le CREH 60 a réalisé plusieurs actions de sensibilisation auprès de différents partenaires, notamment un relais petite enfance à Senlis, un établissement d'accueil de jeunes enfants à Montataire, un centre de loisirs à Maignelay-Montigny, le CMPP de Clermont et l'association Coallia. Ces actions ont pour objectif d'informer et de former les professionnels sur les besoins spécifiques des enfants en situation de handicap, de valoriser les pratiques existantes et de proposer des outils pratiques pour améliorer l'accompagnement et l'accueil de ces enfants, en s'appuyant sur nos malles pédagogiques.

130 suivis par an / 0-18 ans

➤ CREH VAL-D'OISE (95) :

Les actions menées ont permis de renforcer la relation de confiance avec les familles et de prévenir les situations de rupture. Le CREH 95 a également mis en place des initiatives de soutien aux familles, telles que l'accompagnement à la parentalité en s'appuyant sur l'utilisation des malles pédagogiques.

ZOOM MÉTIER :

Les parents qui s'adressent au Centre Ressources Enfance et Handicap (CREH) ont besoin d'une expertise, celle d'un professionnel capable d'apporter des réponses aux différentes difficultés qu'ils rencontrent en raison du handicap qui touche leur famille.

Être éducateur au CREH, c'est savoir écouter, analyser les besoins et établir des liens avec un ensemble de professionnels et partenaires susceptibles de répondre, en partie, au projet de la famille. C'est également faire preuve d'ingéniosité et de polyvalence face aux situations singulières rencontrées.

L'autre aspect est celui de la transmission et du partage d'expérience auprès des partenaires de la petite enfance. Dans une démarche inclusive, nous proposons aux professionnels de la petite enfance de les sensibiliser à l'accueil d'enfants à besoins spécifiques. Identifier les troubles permet de démystifier et de mieux appréhender les



« crises » qui peuvent survenir. Être préparé et disposer des outils nécessaires permet de mieux y répondre. **Être éducateur au CREH** c'est donc endosser ces deux facettes : l'accompagnement et le soutien à la parentalité face au handicap, ainsi que la promotion de l'inclusion des enfants dits « atypiques » en milieu ordinaire. Ces deux aspects sont complémentaires et se nourrissent mutuellement. Aucun regret pour ma part d'avoir rejoint ce dispositif.

Christelle FRANCOIS
Éducatrice spécialisée au CREH

NOS FINANCEURS :



NOS CONVENTIONS ET PARTENARIATS :

Communauté de Communes du Pays Noyonnais :

Cette convention vise à favoriser l'accueil des enfants dans les centres de loisirs et à apporter un soutien adapté aux structures et aux équipes.

Ville de Beauvais :

Ce partenariat, avec la direction de la cohésion sociale de la ville, inclut des actions visant à améliorer l'accueil des enfants en situation de handicap dans les dispositifs de droit commun et participer aux différentes actions organisées.

Convention Territoriale Globale (CTG) du Beauvaisis :

Les services du territoire du Beauvaisis collaborent étroitement avec le pôle pour développer des projets inclusifs et soutenir les familles dans leur mission éducative.

LES CHIFFRES CLÉS DU PÔLE :

HALTE-GARDERIE LA FARANDOLE :

> **40** **ENFANTS INSCRITS**
AU 31/12/2024

> **38** **FAMILLES**
BÉNÉFICIAIRES



CENTRE RESSOURCES ENFANCE & HANDICAP :

Nos chiffres clés pour les départements de l'Oise et le Val-d'Oise :

> ACCOMPAGNEMENTS :

73 **NOUVELLES FAMILLES**
BÉNÉFICIAIRES **OISE**

21 **NOUVELLES FAMILLES**
BÉNÉFICIAIRES **VAL-D'OISE**



> INTERVENTIONS ET ACTIONS (TOUS DÉPARTEMENTS CONFONDUS) :

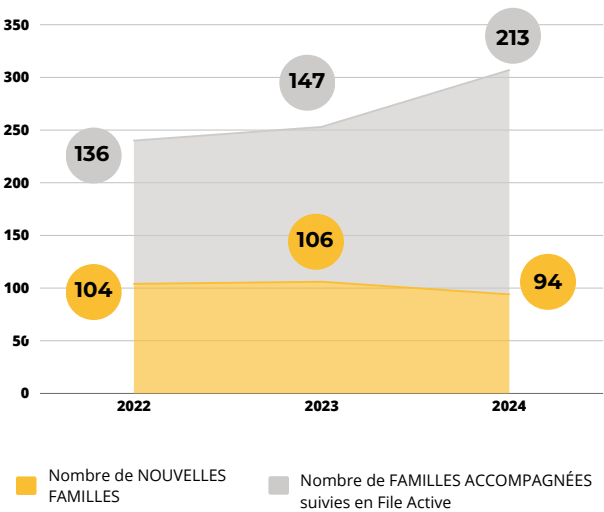
5 **SENSIBILISATIONS RÉALISÉES**
EAJE/ACM/REP

179 **PROFESSIONNELS**
SENSIBILISÉS

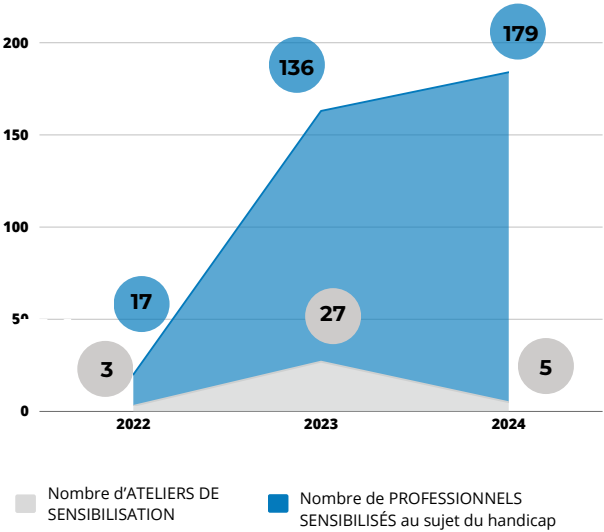
48 **PRÊTS DE MALLES PÉDAGOGIQUES**
AUX FAMILLES ET PROFESSIONNELS

> ÉVOLUTION DE L'ACTIVITÉ DU CREH SUR 3 ANS (TOUS DÉPARTEMENTS CONFONDUS) :

Accompagnements auprès des familles :



Impact sensibilisations vs. professionnels :



QUELQUES MOMENTS FORTS DU PÔLE TOUT AU LONG DE 2024 :



Février

Lancement du site web CREH :

Le site est en ligne depuis février 2024. La plateforme facilite le contact avec les familles et les partenaires du CREH.



Juin

"Instant famille" à Beauvais :

Le CREH a participé aux journées dédiées aux familles afin de mieux orienter et renseigner les parents au sujet du handicap.



Mars

Les activités de développement :

À la HG "La Farandole" les enfants réalisent diverses activités et jeux afin de développer leur motricité et créativité.



Octobre

Premier atelier REAPP :

Des ateliers sont proposés aux parents afin d'échanger autour de la parentalité et les questions de développement de l'enfant.



Avril

Le CREH auprès des territoires :

Mairies, services ou associations, le CREH se déplace sur le territoire afin de présenter ses interventions et sensibiliser les acteurs sociaux.



Décembre

Noël arrive à "La Farandole" :

L'équipe de la HG a organisé un moment convivial avec les enfants et leurs parents pour célébrer cette période avant les vacances.

QUEL BILAN POUR 2024 ?

Julien PILLON
Directeur Adjoint
du pôle



En tant que directeur adjoint du pôle petite enfance, je tiens à remercier sincèrement les familles et les enfants pour leur confiance tout au long de l'année. Votre engagement est au cœur de notre mission et nous permet d'avancer ensemble vers un accueil de qualité. Un grand merci à nos partenaires de la CAF pour leur soutien précieux et leurs conseils éclairés, indispensables à la réussite de nos projets.

Je salue également le travail remarquable des professionnels du pôle, dont le professionnalisme et la passion font toute la différence chaque jour. Merci à Monsieur Petitbon, président, Madame Zampese, directrice générale, et Adrien Rouet, directeur général adjoint, pour leur accompagnement et leur vision inspirante. Enfin, je n'oublie pas l'équipe du siège, dont le travail discret mais essentiel contribue pleinement à nos avancées. Merci à toutes et tous pour votre engagement !

QUELS PROJETS POUR 2025 ?

- Création d'une crèche multi-accueil pour élargir le nombre d'accueil de petits enfants de 0 à 6 ans.
- Construction d'un programme pédagogique favorisant l'ouverture sur l'extérieur en proposant des temps de sorties culturelles pour les enfants de l'halte-garderie.
- Renforcement des actions de sensibilisation du CREH Oise et Val d'Oise auprès des professionnels de l'enfance et de la petite enfance, en développant des outils pratiques pour faciliter l'inclusion des enfants en situation de handicap.
- Mise en place des ateliers parentaux dans le cadre du Réseau d'Écoute, d'Appui et d'Accompagnement des Parents (REAAP).
- Création d'un Lieu d'Accueil Enfants-Parents (LAEP) itinérant, en partenariat avec la Communauté de Communes de la Picardie Verte (CCPV), offrant ainsi un espace de rencontre et d'échange pour les parents et leurs enfants.
- Obtention de la certification Qualiopi afin de mettre en place des formations spécifiques et certifiantes en matière d'inclusion, de gestion des handicaps, de parentalité, etc.

PÔLE ÉDUCATION ET ACCOMPAGNEMENT SPÉCIALISÉ

Le **PÔLE ÉDUCATION ET ACCOMPAGNEMENT SPÉCIALISÉ (PEAS)** intervient auprès des jeunes et des adultes ayant des difficultés psychologiques. Le PEAS les oriente vers des solutions dans les aspects académique, professionnel, vie quotidienne.

Le PEAS travaille pour l'inclusion de ces personnes afin de les accompagner dans la construction de leur projet de vie.

LES SERVICES :

🔗 **Service d'Accompagnement Médico-social pour Adultes Handicapés (SAMSAH) :**

Accompagnement médico-social à la demande d'une personne en situation de handicap psychique, sur notification de la Maison Départementale de l'Autonomie (MDA), avec une visée d'intégration professionnelle et/ou intégration par le logement.

43 places / 20 ans et +

🔗 **Dispositif intégré Thérapeutique, Éducatif et Pédagogique (DITEP) :**

Dispositif médico-social vers lequel la Maison Départementale de l'Autonomie (MDA) oriente des enfants et des adolescents souffrant de difficultés psychologiques dont les manifestations perturbent l'accès aux apprentissages et les relations sociales.

82 places / 3-20 ans



CONVENTIONS ET PARTENARIATS :

Avec les institutions :

- 🔗 Association Hanicroche, musique
- 🔗 Association La Batoude, cirque
- 🔗 Patinoire de Beauvais, accueil mutualisé entre plusieurs établissements médico-sociaux
- 🔗 Club d'escrime de Clermont, initiation à l'escrime
- 🔗 Les Chevaux d'Agnetz, équitation
Fondation Clara
- 🔗 Les écuries de la Brèche, location de chevaux et du manège
- 🔗 Kingsize, impression 3D
- 🔗 Rugby club beauvaisien et IME Maria Montessori, rugby
- 🔗 Collège de Bresles, dispositif ULIS, partenariat sportif
- 🔗 DITEP de Saint Just en Chaussée, partenariat sportif
- 🔗 Les Restos du Cœur de Beauvais
- 🔗 Addictions France
- 🔗 Educap City, avec la Mairie de Beauvais

ZOOM MÉTIER :

Être technicienne de l'intervention sociale et familiale au SAMSAH c'est intervenir en qualité de travailleur social auprès d'adultes en situation de fragilité psycho-sociale. De fait, il s'agit d'apporter un soutien éducatif et technique dans les actes de la vie quotidienne des personnes accompagnées le plus souvent à domicile ou dans le cadre d'actions collectives au sein du SAMSAH. Il s'agit d'une fonction nouvelle et il a fallu définir les missions.

En tenant compte des capacités et en respectant les choix des personnes, elle met en place des actions socio-éducatives. L'intervention se réalise sur trois prismes de l'accompagnement des personnes :

- le logement (conseil d'aménagement, d'entretien),
- l'alimentation (équilibre alimentaire au travers d'ateliers cuisine),
- le transport (aider à prendre les transports en commun, se rendre dans les lieux



publics). L'accompagnement est varié en fonction du public.

Madame Abadie, en poste depuis octobre 2022, collabore avec l'ensemble des professionnels du SAMSAH et participe de façon complémentaire au développement de l'autonomie des adultes accompagnés. D'après elle : *"ce métier c'est parfois faire à la place de, pour faire avec, et finalement laisser faire"*.

Laurence ABADIE
Technicienne de l'Intervention Sociale et Familiale (TISF) au SAMSAH

NOS FINANCEURS :



COLLABORATIONS :

Différentes collaborations ont eu lieu tout au long de 2024 afin de mettre en place des ateliers dans différentes disciplines au sein du pôle :

- ✧ Médiation animale
- ✧ Sophrologie
- ✧ Equithérapie
- ✧ Yoga
- ✧ Poterie
- ✧ Hip-hop
- ✧ Shiatsu
- ✧ Chorale
- ✧ Dramathérapie

LES CHIFFRES CLÉS DU PÔLE :

ACTIVITÉ DES SERVICES :

SERVICES	ADMISSIONS	SORTIES
SAMSAH	21	17
DITEP	16	18

➤

37

NOUVEAUX BÉNÉFICIAIRES
ACCUEILLIS AU SEIN DES SERVICES

➤

252

JOURS OCCUPÉS
LOGEMENT RELAIS DU SAMSAH

ACCOMPAGNEMENTS PAR SERVICE :

65

ADULTES EN FILE ACTIVE
SAMSAH AU 31/12/23

97

ENFANTS EN FILE ACTIVE
DITEP AU 31/12/23

DOSSIERS EN ATTENTE :

50

SAMSAH
AU 31/12/24

65

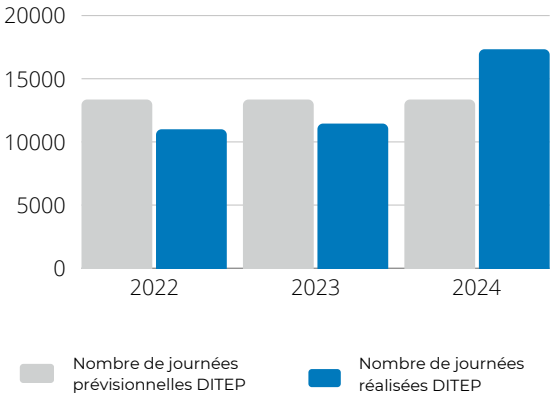
DITEP
AU 31/12/2024

162

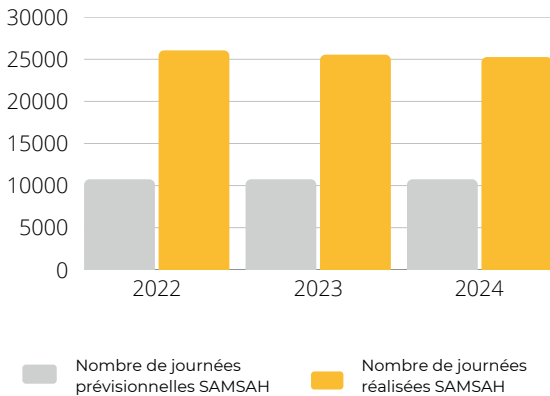
PERSONNES ACCOMPAGNÉES EN 2024
TOUS SERVICES CONFONDUS

ÉVOLUTION DE L'ACTIVITÉ DU PÔLE SUR 3 ANS :

Journées DITEP :



Journées SAMSAH :



QUELQUES MOMENTS FORTS DU PÔLE TOUT AU LONG DE 2024 :



Février

“Forum des Métiers et des formations” :

4^{ème} édition du forum à Laversines. Plus de 450 jeunes, entre 12 et 17 ans de tout l'Oise, sont venus se renseigner.



Septembre

Premier loto grand public :

L'activité a été organisée en partenariat avec le GEM. La salle des fêtes de Laversines a accueilli plus de 150 participants.



Mai

Rencontre SAVS-SAMSAH :

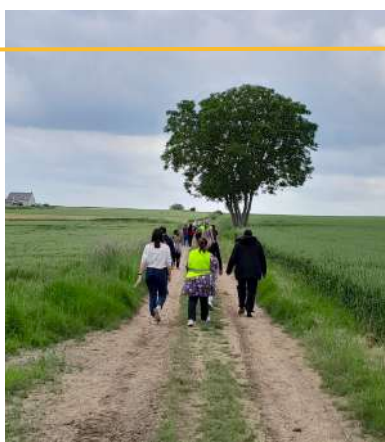
Plus de 80 adultes en situation de handicap des divers établissements ont profité de cette journée sous le thème des JO Paris 2024.



Novembre

Emploi et Handicap :

Plus de 70 participants au premier théâtre forum sur le thème "Emploi et Handicap", avec les partenaires du territoire et France Travail.



Mai

Marche pour la santé mentale :

1^{ère} édition locale de la «La Marche Ensemble pour la Santé Mentale» (4km), avec la participation des équipes du pôle et adultes et enfants accompagnés.



Décembre

Médiation animale :

Un groupe d'enfants a eu l'opportunité de participer à l'atelier de médiation animale au sein de l'école primaire de Porcheux.

QUEL BILAN POUR 2024 ?

Yvan VAUCHER
Directeur de pôle



L'année 2024 a été très sportive au Pôle Éducation et Accompagnement Spécialisé marquée par les Jeux Olympiques de Paris. Nous avons eu l'immense privilège d'héberger les délégations olympiques de judo de Cuba et de la Côte d'Ivoire, composées d'environ 20 personnes.

2025 sera également une année dynamique au PEAS avec l'évaluation Haute Autorité de Santé (HAS) du DITEP et je l'espère, la réalisation d'un plateau sportif à l'Unité d'Enseignement ainsi que le démarrage du projet de ferme pédagogique sur le site qui renforcera l'insertion professionnelle des jeunes et adultes accompagnés par le pôle.

QUELS PROJETS POUR 2025 ?

- Les séjours prévus en 2025 : Paris, Mont Saint Michel, Le Crotoy, Le Tréport, Berck, Guédelon (séjour chantier d'insertion).
- Le projet de création d'une "Ferme pédagogique" à l'intérieur de l'établissement.
- Une journée dans le cadre de la SEEPH (Semaine Européenne pour l'Emploi des Personnes en situation de Handicap) en novembre à Beauvais et en partenariat avec : la ville de Beauvais, Cap emploi, Passage Pro, Esat Unapei, la MDA, France travail.
- Le projet de logement en partenariat avec l'Association Départementale de l'Oise pour l'Habitat des Jeunes (ADOHJ) pour favoriser l'autonomie des jeunes du DITEP.

Nouveaux partenariats :

- Avec le Centre Hospitalier de Clermont de l'Oise pour une mutualisation de leur salle Snoezelen.
- Avec la médiathèque de Bresles, visite d'une classe, une fois par semaine.
- Avec le club de foot de Hermes, stage de foot durant quelques semaines.

Évènements clés :

- La participation à Educap City en avril 2025.
- L'évaluation des services par la Haute Autorité de Santé (HAS) en mai 2025.

Services inter associatifs

Dans sa volonté d'intervenir au plus près des personnes en difficulté dans le département de l'Oise, l'ADSEAO collabore au sein de différentes plateformes et nouveaux services afin de trouver des solutions et des réponses.

L'ADSEAO est en relation constante avec ces services inter associatifs dont l'objectif est de conjuguer nos savoirs-faire afin de construire une solution cohérente et pertinente au service de la population.



Communauté 360 (Oise)

Afin d'apporter des réponses concrètes, la Communauté 360 s'appuie sur différentes associations de l'Oise. Elle mobilise un réseau étendu de partenaires du milieu ordinaire (accès aux droits, éducation, emploi, logement, loisirs, collectivités locales, préfecture...) et du secteur social, médico-social et sanitaire. Elle favorise l'inclusion des personnes en situation de handicap et elle intervient depuis mars 2020.

Équipe Mobile d'Appui médico-social à la Scolarisation de l'Oise (EMAS)

Son action vise à renforcer la scolarisation des enfants en situation de handicap en milieu ordinaire dans de bonnes conditions. Pour ce faire, l'EMAS soutient et accompagne les professionnels de la communauté éducative des territoires afin de prévenir les ruptures de parcours. L'EMAS travaille en collaboration avec les associations et services depuis 2021.

Plateforme de Répit de l'Oise

Il s'agit d'une plateforme dynamique d'accompagnement et de répit pour les aidants de personnes en situation de handicap dans l'Oise. Elle réunit une dizaine d'associations du territoire afin de collaborer et échanger en vue de donner des réponses aux aidants. La plateforme intervient sur le territoire depuis 2015.

ZOOM

ACCUEIL DES DÉLÉGATIONS OLYMPIQUES AUX JO 2024

L'Association Départementale pour la Sauvegarde de l'Enfance à l'Adulte de l'Oise (ADSEAO) a ouvert ses portes aux délégations olympiques de judo de la Côte d'Ivoire et de Cuba.

À cette occasion, l'ADSEAO a réalisé une cérémonie d'accueil en l'honneur des athlètes, le vendredi 19 juillet 2024 au sein de son Pôle Éducation et Accompagnement Spécialisé, à Laversines. L'Association, en partenariat avec le Comité Oise Judo, a hébergé ces athlètes dans son établissement avant leur participation aux Jeux Olympiques de Paris 2024.

La cérémonie d'accueil a rassemblé 200 invités, parmi lesquels figuraient des représentants des institutions publiques, des associations et des partenaires de l'ADSEAO.

La démonstration de judo effectuée par les athlètes a été une véritable vitrine de leur talent exceptionnel et de leur préparation rigoureuse pour les Jeux Olympiques de Paris 2024. Ce moment a offert à tous les présents une occasion unique de voir de près ce que représente l'excellence sportive.

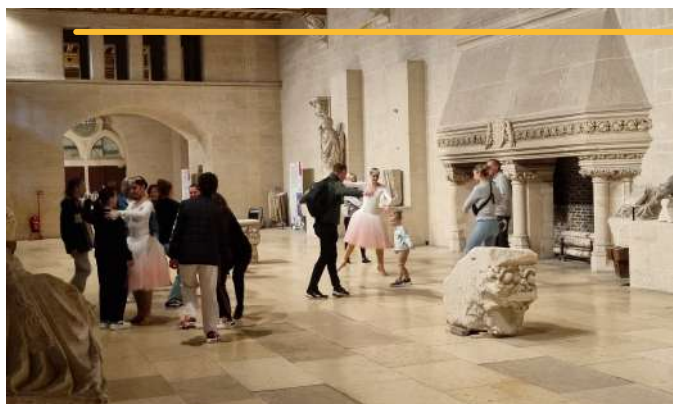
La participation active des enfants et des bénéficiaires de nos différents pôles a été au cœur de cet événement. L'ADSEAO reste engagée à promouvoir l'inclusion à travers le sport et à renforcer les liens de solidarité au sein de notre territoire. La satisfaction de l'ADSEAO est immense face au succès de cet évènement !





L'ADSEAO ouverte sur le monde !

AUTRES MOMENTS ASSOCIATIFS :





03

LES CHIFFRES CLÉS
DE L'ACTIVITÉ

SIÈGE SOCIAL

Le Siège Social joue un rôle clé dans la réalisation des objectifs de l'ADSEAO, en veillant aux démarches de l'ensemble de nos activités pour tous nos collaborateurs. Au cours de l'année 2024, le Siège Social a su démontrer et confirmer son efficacité dans l'accomplissement de ses diverses missions opérationnelles et techniques.

LES PRINCIPES D'ACTION DU SIÈGE SOCIAL SONT :

1. Assurer une coordination efficace des demandes spécifiques des pôles en maximisant leur impact auprès des bénéficiaires.
2. Garantir la continuité des services afin de maintenir un niveau de qualité élevé dans l'intervention auprès des personnes accompagnées.
3. Veiller à la cohérence des actions et des décisions administratives, techniques et opérationnelles pour chaque pôle et au niveau associatif.

L'équipe du Siège Social accompagne les pôles afin de trouver des solutions rapides et adaptées en fonction des besoins et des demandes de chaque pôle !

Enfin, il convient de souligner l'évolution de l'équipe du Siège Social de l'ADSEAO au cours de 2024. Grâce à une politique de recrutement dynamique et à un accompagnement personnalisé, nous avons pu renforcer nos compétences et développer notre expertise.

EN 2024 :

Plus de 150 partenaires

21 M€ de Budget

2 500 bénéficiaires

314 salariés

292 ETP

LOCALISATION DU SIÈGE :

Le Siège Social situé à Tillé, fonctionne comme un centre opérationnel essentiel de par ses fonctions support. En plus d'abriter la Direction Générale, son emplacement stratégique offre un accès facile, en faisant ainsi un lieu idéal pour les réunions de Direction Générale, de Gouvernance ainsi que pour des formations internes ou les rencontres partenariales.

Au fil du temps le Siège est devenu un élément clé pour l'Association, permettant de gérer les urgences et de répondre aux demandes.

Être digne de la confiance reçue.

QUEL BILAN POUR 2024 ?

Adrien ROUET
Directeur Général
Adjoint



L'année 2024 aura été dense et structurante pour notre organisation. Elle a marqué une étape décisive dans notre transformation, avec des avancées majeures sur plusieurs fronts. La démarche qualité a été renforcée, posant les bases d'une culture d'amélioration continue au service des Projets de nos bénéficiaires. Elle vise aussi à préparer nos services à l'évaluation HAS. Le Siège social a connu une réorganisation en profondeur, favorisant une meilleure coordination et une plus grande efficacité afin d'accompagner le développement de l'ADSEAO. Par ailleurs, un travail ambitieux a été engagé sur nos systèmes d'information, pour les rendre plus agiles et adaptés à nos besoins.

Enfin, 2024 restera l'année du démarrage des 50 000 solutions, une campagne portée par l'ARS et qui nous permettra de mettre en place des réponses aux besoins non couverts sur le territoire. Cette démarche a déjà porté ses fruits avec l'ouverture du SESSAD Enfants confiés. Ces réalisations témoignent de l'engagement de tous les acteurs de l'ADSEAO à construire une Association plus solide, plus innovante et tournée vers l'avenir.

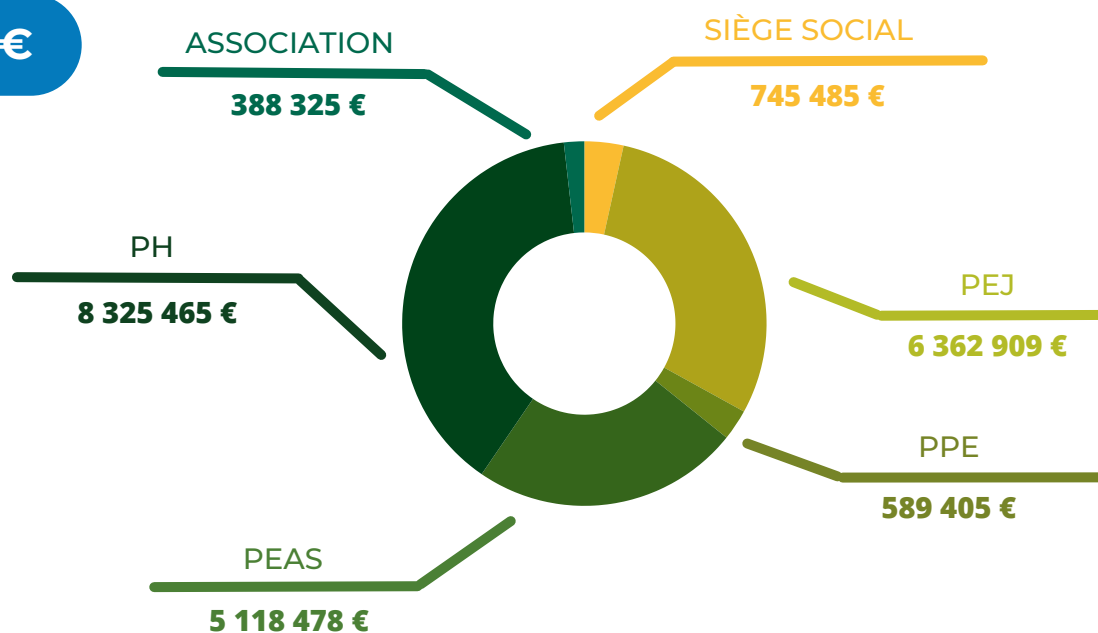
QUELS PROJETS POUR 2025 ?

- Conduite et finalisation de la restructuration du Siège, amorcée en 2024, avec pour objectif une organisation plus lisible et plus efficiente.
- Mise en œuvre des évaluations HAS sur la majorité de nos services qui constituera un temps fort, garant de la qualité de nos accompagnements.
- Sur le plan institutionnel, les négociations des CPOM avec l'ARS et le Conseil départemental de l'Oise devraient aboutir, renforçant notre cadre d'action.
- Développement de nouveaux projets et extension de l'offre existante, pour mieux répondre aux besoins des territoires (dans la continuité des 50 000 solutions).
- Mise en lumière de l'engagement quotidien des professionnels de l'ADSEAO : leur créativité au service des bénéficiaires, leur rigueur et leur professionnalisme sont les véritables moteurs de l'action associative.

BILAN FINANCIER

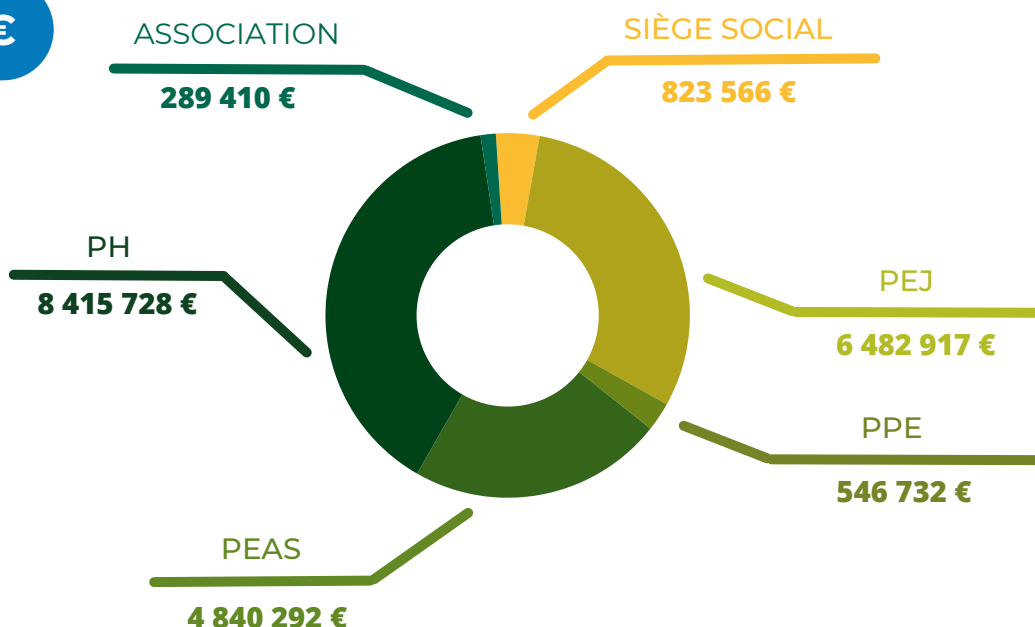
PRODUITS

21 530 067 €



CHARGES

21 398 645 €



RÉSULTAT COMPTABLE CONSOLIDÉ

131 422 €

RESSOURCES HUMAINES

Au cours de l'année 2024, le service des Ressources Humaines de l'ADSEAO a répondu avec efficacité aux défis propres de notre domaine d'activité.

Notre équipe a développé des mesures adaptées aux besoins spécifiques de nos salariés. Cette démarche a permis d'améliorer leurs conditions de travail, de renforcer leur engagement et de favoriser leur développement professionnel.

Ces initiatives témoignent de notre volonté constante d'améliorer notre attractivité et d'attirer les talents qui partagent nos valeurs et notre vision.

INDEX ÉGALITÉ HOMME-FEMME EN 2024 :

Conformément à la loi, nous avons réalisé en 2024 l'évaluation de l'Index d'Égalité Homme-Femme afin de mesurer et de garantir l'égalité professionnelle entre les hommes et les femmes au sein de notre organisation.

Cet index permet d'évaluer sur 100 points le niveau d'égalité entre les hommes et les femmes.

L'ADSEAO a obtenu un Index d'Égalité Homme-Femme de 56/100.

En considérant que nous avons deux indicateurs incalculables, nous sommes notés sur 65, rendant, de fait, l'index inopérant.

Nous nous engageons à poursuivre nos actions visant à renforcer l'égalité entre les sexes au sein de l'ADSEAO.

NOS ÉQUIPES EN CHIFFRES :

PÔLE ÉDUCATIF ET JUDICIAIRE

87 CDI **4** CDD

PÔLE HANDICAP

99 CDI **50** CDD

PÔLE PETITE ENFANCE

10 CDI **0** CDD

PÔLE ÉDUCATION ET ACCOMPAGNEMENT SPÉCIALISÉ

64 CDI **7** CDD

SIÈGE SOCIAL

11 CDI **1** CDD



314 SALARIÉS



291.84 ETP

*SALARIÉS - ETP (TOUS TYPES DE CONTRATS CONFONDUS EN 2024)

LES ACTIONS CLÉS :

Dans le cadre de sa politique de prévention et de bien-être au travail, le service des Ressources Humaines a mené plusieurs actions de sensibilisation tout au long de l'année :

Octobre Rose :

Campagne de sensibilisation au dépistage du cancer du sein.



Santé et Sécurité au Travail :

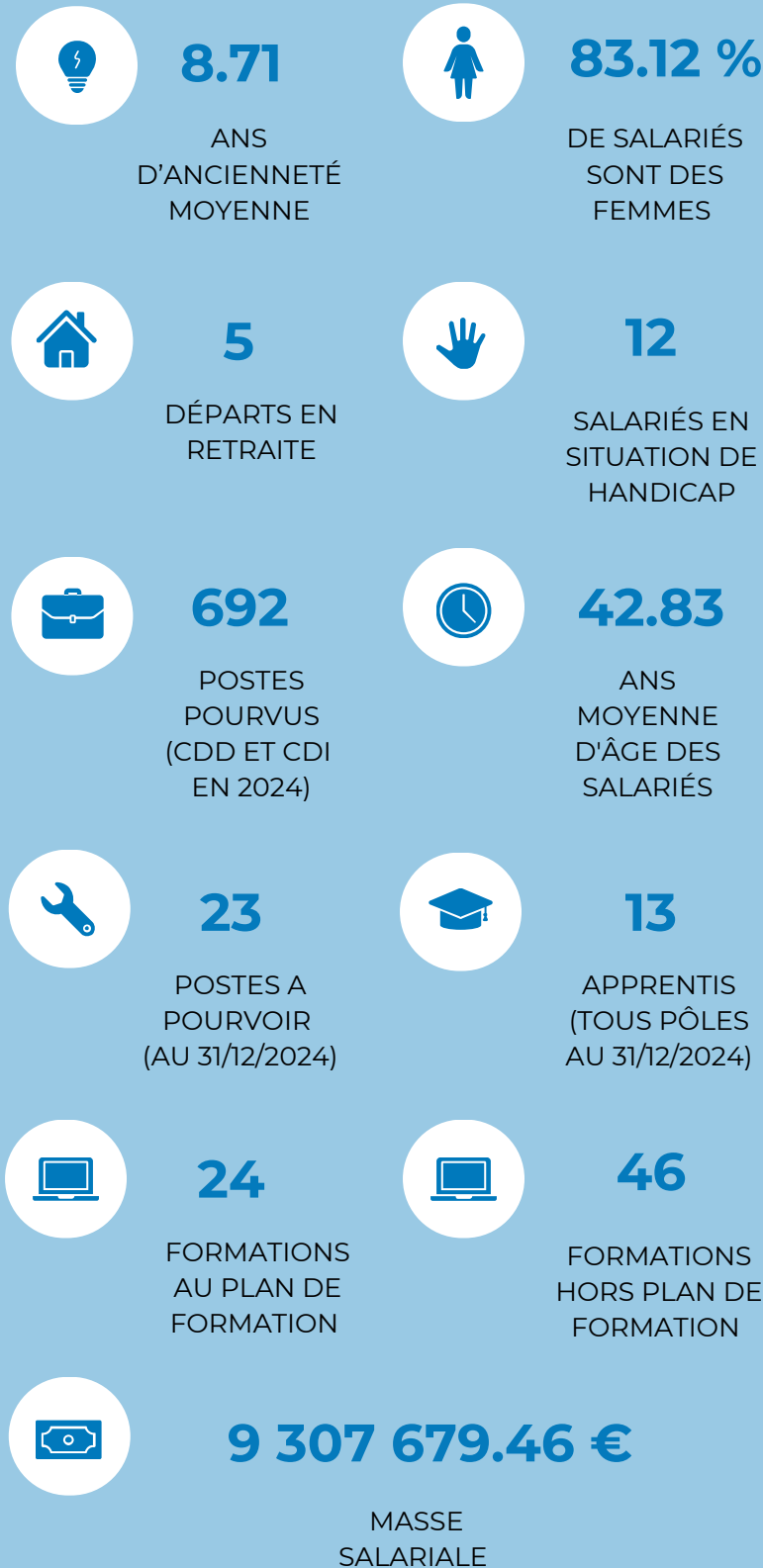
Campagne interactive incluant un quiz destiné à tester les connaissances des salariés sur les bonnes pratiques et les règles de prévention en matière de santé et sécurité.

Sécurité Routière :

Sensibilisation aux comportements responsables lors des déplacements professionnels et domicile-travail.

Ces actions visent à renforcer la culture de prévention au sein de l'entreprise et à encourager l'implication de chacun dans la démarche Qualité Vie au Travail (QVT).

LES CHIFFRES CLÉS DU PERSONNEL :



Perspectives ADSEAO

L'Association Départementale pour la Sauvegarde de l'Enfance à l'Adulte de l'Oise (ADSEAO) association engagée sur le territoire de l'Oise depuis 63 ans dans les activités sociales et médico-sociales demeure une fervente défenseure de la personne et de ses droits quel que soit l'empêchement provisoire ou pérenne de celle-ci.

Nous sommes toujours aussi investis dans l'inclusion des personnes fragilisées dans la société afin qu'elles vivent l'expérience de l'autonomie qui favorise le choix du projet de vie et sa réalisation.

Nous demeurons très impliqués dans les politiques sociales et leurs évolutions afin de correspondre aux besoins des personnes que nous accompagnons. Nous demeurons les défenseurs de ceux qui ont peu la parole afin que leurs envies et besoins soient entendus et réalisables au travers des politiques publiques.

L'année 2025 sera marquée par une série d'initiatives stratégiques visant à renforcer la structure et les opérations de l'ADSEAO, tout en s'adaptant aux défis politiques et économiques du secteur social et médico-social. L'Association s'engage à poursuivre son développement avec ambition et détermination, au service des personnes qu'elle accompagne au quotidien.

ZOOM SUR NOTRE PROJET ASSOCIATIF :

Le Projet Associatif (2021-2025) demeure notre fil conducteur pour le développement et les perspectives d'évolution de l'ADSEAO sur les territoires départementaux et limitrophes.

Il s'articule autour de la priorité suivante : Permettre à chacun d'acquérir ou de retrouver sa place de citoyen en développant son projet de vie.

À partir des axes de travail et de développement définis, l'ADSEAO veille et agit pour accomplir les missions qui lui sont confiées au travers de ses 4 Pôles d'Activité. Nous cherchons à élaborer des réponses adaptées aux nouveaux enjeux sociaux.

*Un Projet Associatif
pour la protection de l'enfance, la
prévention, l'autonomie,
l'éducation et l'inclusion !*



NOS ACTIONS PRIORITAIRES EN 2025 :

↳ Évaluation externe HAS :

En 2025, l'ADSEAO va poursuivre le processus évaluatif externe souhaité par la Haute Autorité de Santé (HAS). Cette évaluation vise à garantir la qualité et la sécurité des soins offerts par l'Association au travers de ses activités. L'ADSEAO mettra en place des mesures rigoureuses pour se conformer aux standards exigés par la HAS, tout en cherchant à améliorer continuellement ses pratiques. L'évaluation externe est non seulement une obligation réglementaire, mais aussi une opportunité de renforcer la crédibilité et la réputation de l'Association dans le secteur médico-social. Les processus et procédures mises en avant seront autant d'outils de management au sein des services et structures.

↳ Poursuite des négociations CPOM :

Les négociations pour les Contrats Pluriannuels d'Objectifs et de Moyens (CPOM) se poursuivront en 2025. Ces discussions sont cruciales pour définir les axes stratégiques et les financements à venir. L'ADSEAO continuera à défendre ses intérêts et à négocier des accords favorables qui permettront de garantir la pérennité des services offerts. Les objectifs fixés dans le cadre des CPOM incluent l'amélioration des infrastructures, le renforcement des équipes pluridisciplinaires, et l'optimisation des ressources disponibles.

↳ Structurer l'organigramme associatif face aux enjeux politiques et à l'évolution du secteur :

Face aux enjeux politiques et à l'évolution du secteur des activités sociales et médico-sociales, l'ADSEAO prévoit de restructurer son organigramme associatif. Cette réorganisation vise à améliorer l'efficacité, la transparence et la réactivité de l'organisation. En 2025, l'ADSEAO créera des comités spécialisés et procédera à des recrutements stratégiques dans un contexte d'extensions d'activités. L'intégration des nouvelles technologies et le développement de la formation continue resteront également au cœur de cette restructuration pour répondre aux mutations du secteur.

↳ Développer le recours au financement privé :

Pour diversifier ses sources de revenus, l'ADSEAO développera le recours au financement privé en 2025. Des partenariats avec des entreprises, des fondations, et des mécènes seront activement recherchés. L'objectif est de mobiliser des fonds supplémentaires pour financer des projets innovants, améliorer les infrastructures existantes et développer de nouveaux services répondant aux besoins des personnes accompagnées.

↳ Poursuivre le développement et le rayonnement associatif :

L'ADSEAO continuera à développer et à renforcer son rayonnement associatif en 2025. L'accent sera mis sur la communication et la promotion des valeurs de l'Association, ainsi que sur l'élargissement de son réseau de partenaires et de soutiens. Des événements culturels, des conférences, et des campagnes de sensibilisation seront organisés pour faire connaître les actions de l'ADSEAO et mobiliser la communauté autour de ses projets. De plus, l'Association s'attachera à renforcer sa présence sur les réseaux sociaux et à utiliser les outils digitaux pour toucher un public plus large et diversifié.

REJOIGNEZ-NOUS !

Depuis sa création le 25 février 1961, l'ADSEAO a pour mission d'apporter aide et accompagnement aux personnes en situation de vulnérabilité. Forte de son histoire et de son expertise, notre structure est aujourd'hui un acteur majeur de l'accompagnement médico-social du Département de l'Oise et au-delà.

Avec plus de 300 professionnels engagés au quotidien, notre Association accompagne près de 2 500 bénéficiaires, répondant aux besoins de chacun avec attention et bientraitance. Ces chiffres éloquentes témoignent de notre capacité d'action, mais aussi de notre ambition de continuer à innover et à améliorer la qualité de nos services.

Pour renforcer nos actions, nous avons besoin de vous ! Rejoindre notre Association en tant qu'adhérent, c'est contribuer directement à notre mission et nous aider à relever les défis de demain. En tant qu'adhérent, vous jouerez un rôle actif dans la vie associative et participerez aux décisions stratégiques qui façonnent notre avenir.

Nous restons à votre disposition pour toute question et vous invitons à nous contacter pour plus de renseignements.

Ensemble, donnons à l'ADSEAO les moyens de grandir et de soutenir encore mieux ceux qui en ont besoin !



« Être là où le dispositif n'est pas »



Association Départementale pour la Sauvegarde de l'Enfance à l'Adulte de l'Oise

Siège Social ADSEAO :

51 rue du Moulin, 60000, Tillé
siege.secretariat@adseao.asso.fr
03 44 06 04 04
www.adseao-asso.fr

Pour toute correspondance :

XELIANS DIGITAL ADSEAO
153 rue de Guise - CS 60688
02315 SAINT QUENTIN CEDEX

Suivez-nous :



« Être là où le dispositif n'est pas »

Depuis 1961